



ArcheON

ÚTIKALAUZ



Interreg
Austria-Hungary

European Union – European Regional Development Fund



ArcheON



KEDVES KALANDOR!

Örömmel köszöntünk az ArcheON régészeti kincsek világában! Applikációnk időutazásra invitál és segítséget nyújt neked az ArcheON régészeti értékek felfedezésében. Ahhoz, hogy megledj az izgalmasabbnál- izgalmasabb régészeti leleteket, szükség van a te kutató munkádra is. Interaktivitásod segítségével keresheted fel az ásatások legfőbb eredményeit, az osztrák- magyar határtérség régészeti emlékeit végigjárva. S hogy miért e közös térség és hogyan is fűztük fel a kincseket? Ha elolvassod ezt a kis ízelítőt, megtudhatod:

Dél-Burgenland és Vas megye területe - történelmi és régészeti értékekben az egyik leggazdagabb régió. Ez a terület, amelyet közel egy évszázada államhatár oszt ketté, korábban egységes közös térség volt, már a kőkor óta. A régészeti értékek feldolgozása mindig állami szinten zajlott, anélkül, hogy tekintetbe vették volna az egykori teljes közös territóriumot. Az egyes régészeti lelőhelyeket soha nem kutatták határon átvélő közös kooperációban. A határtérségben működő muzeológiai és turisztikai partnerek határon átnyúló együttműködése tette lehetővé, hogy ez a történelmileg kialakult, de ma egy országhatár által kettévágott egység megjelenjen, a nagyközönség számára ismertté váljon, egy közös turisztikai kínálat keretében.

Az egymástól elválaszthatatlan ArcheON kincsestérkép & útikalauz, valamint mobil applikáció teszik a közös történeti és régészeti értékeket láthatóvá és érzékelhetővé. Az új archeológiai felfedezések szinterei, és a már meglévő történelmi kincsek bemutatóhelyei között kalauzolja a látogatókat átfogóan a kincsestérkép és az útikalauz. Mindezt interaktív, élő modulokkal teszi még izgalmasabbá a mobil applikáció.

Jó kalandozást és kellemes időtöltést kívánunk!
Savaria Turizmus Nonprofit Kft.



Jelen kiadvány az INTERREG V-A Ausztria-Magyarország Programban megvalósuló ATHU121 számú ArcheON projekt keretében, az Európai Regionális Fejlesztési Alap támogatásával jött létre.

Kiadja: Savaria Turizmus Nonprofit Kft.
Grafika: Yellow Design / Fotó: Dénes Nóra / Print: YeloPrint
2022 / ISBN 978-615-01-5280-6

A BERNSTEINI VÁR

[Borostyánkő]

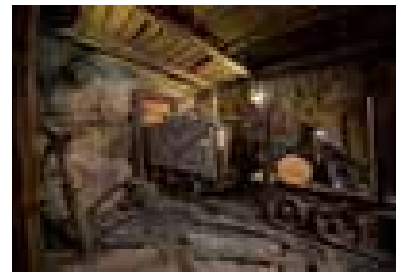
📍 Schlossweg 1.
7434 Bernstein



Bernstein (Borostyánkő) várát először egy 1199-ben kelt oklevélben említik. A vár Burgenland legmagasabban fekvő erődítménye. A vár legismertebb lakója Almásy László volt, akinek élete „Az angol beteg” című, 9 Oscar-díjjal kitüntetett film alapjául szolgált. A bernsteini vár 1921 óta fogad nyári vendégeket. Szobáit még az eredeti bútordarabokkal rendezték be.

LÁTVÁNYBÁNYA SZIKLAMÚZEUM

📍 Hauptplatz 5.
7434 Bernstein



Bersteinben már a középkorban is intenzíven bányászták a rezet és a piritet. A szabadtéri múzeum a schlainingi (Szalónak) antimonérc bányászatot mutatja be, ahol élethű modelleken láthatjuk a nemes szerpentin ásvány különböző kitermelési módozatait a táros feltárástól a mai korszerű kőbányákban történő külszíni fejtésig. 1 m³ nemes szerpentin kinyeréséhez több, mint 10.000 m³ „közönséges szerpentint” kell lefejtetni. A múzeumban többek között ásványok és kristályok tekinthetők meg.

HALOMSÍROK BERNSTEIN

[Borostyánkő]

📍 47.37848, 16.27844



A Bernsteinben (Borostyánkő) található Noricum-Pannóniai halomsírok az i.sz. első és második századból származó temetkezési helyek. A kiállított látványsír jól szemlélteti a halomsíros temetkezés jellegzetességeit és a sír szerkezetét. Közlebbi információt a tájékoztató táblák nyújtanak.



A SCHLAININGI VÁR

[Szalónak]

📍 Rochusplatz 1.
7461 Stadtschlaining

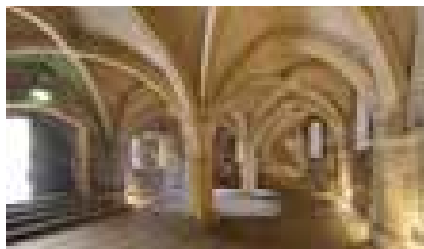


Schlaining (Szalónak) vára Oberwart (Felsőőr) város közelében több kereskedelmi útvonal kereszteződésében áll. A „Schlaining” név, mint a vár egykori megnevezése, 1271-ben „castrum Zloynek”-ként szerepel először az oklevelekben. Az erődítményt a 15. században Andreas Baumkircher szerezte meg, akinek manapság számos legenda fűződik a környéken a nevéhez – a III. Frigyes császár ellen viselt ún. „Baumkircher-bosszúhadjárat” végül Baumkircher kivégzéséhez vezetett Grazban.

A LOCKENHAUSI VÁR

[Léka]

📍 Eugen Horvath Platz 1.
7442 Lockenhaus

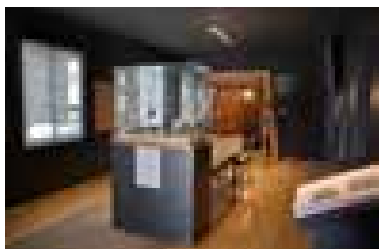


A vár 1200 körül épült és eredetileg a Leuca (Léka) nevet viselte. A Margaret és Paul Anton Keller házaspár 1968-ban szerezte meg a romos állapotban levő várat. A lékai vár minden évben számos különleges kulturális eseménynek ad otthont, mint például a Lockenhausi Kamarazenei Fesztivál, vagy a Dracula Rendezvényszínház. A kicsiket és nagyokat többek között denevérekről, templomos lovagokról, vérszomjas grófnőről és Draculáról szóló izgalmas vezetések csábítják a vár történetében való elmélyülésre.

ANTIMON BÁNYÁSZAT SCHLAINING/GOBERLING

[Szalónak/Góborfalva v. Kapornak]

📍 Goberling 118., 7461 Goberling



Schlaining városát Andreas Baumkirchen alapította meg a 15. században, ahol már akkoriban is fejtettek különböző érceket. A bányászat egykoron jelentős iparágként számított Burgenlandban. Goberling (Góborfalva v. Kapornok) környékén több, mint 200 évig termeltek ki antimont. Az antimont az iparban – többek között fékbetétek előállítására – de a gyógyászatban is felhasználták. A goberlingi antimon bánya virágzása csúcspontján 160 munkást alkalmazott. A kis bányamúzeum naponta látogatható.

RÓMAI KORI SZARKOFÁG

📍 Naturpark Geschriebenstein
Bahnhofstraße 2a.
7471 Rechnitz



A bemutatott sírok közül az egyik csontvázas sír sarok-akrotériumokkal rendelkező homokkő szarkofág, a másik egy téglából rakott sír. A kőszarkofág, mely az idők során megsérült, egy hagymafejes fibulán és egy övtartozékon kívül egy üvegpalcot, valamint egy vasból készült azonosíthatatlan tárgyat tartalmazott. A téglából rakott sírban egy hagymafejes fibulát, egy I. Constantinus (Nagy Konstantin) érmét és egy agyagtálat találtak. A szarkofág Rohoncon a természetvédelmi park irodája előtt tekinthető meg.

RÓMAI KORI VÍZVEZETÉK ROHONC

📍 47.294323,16.467862



A 22 km hosszú vezeték kb. 1,5 méterrel a földfelszín alatt, fagymentes mélységben húzódik és kihasználja a terep természetesen egyenletes lejtését. A legtávolabbi forrás a bozsoki kastélyparkban található. A vezeték a mai határátkelőnél ér Rechnitz (Rohonc) közigazgatási területére, majd a vámhivatal épületét elhagyva SÉN keresztül Szombathelyig vezet. A Bozsokra vezető út közelében megtekinthető a vezeték egy 1982-ben feltárt szakasza.

RÓMAI KORI VÍZVEZETÉK BUCSU

📍 47.24756, 16.49757



Savaria vízellátásához megfelelő minőségű forrásokat a Kőszegi-hegységhez tartozó bozsoki völgyben találtak a rómaiak, ezért itt alakították ki az aquaeductus kiindulópontját. A Bucsuban feltárt szakaszon a vízvezeték harcsba rakott 40 cm széles oldalfalai 100–110 cm magasságig maradtak meg és 76 cm széles belső teret határolnak, de megfigyelhető a boltozat maradványa, amelyet nem az oldalfalak vízszintes lezárásából, hanem annak külső oldalán 30 cm-rel megemelt síkjából indítottak.

RÓMAI KATONA SÍRKÖVE

📍 Dozmat, Szent György templom

📍 Savaria Megyei Hatókörű
Városi Múzeum kőtára



A szombathelyi Savaria Múzeum kőtárában római korból származó feliratos sírkövek is találhatóak. A sírkövek kiképzése nagyjából azonos: timpanon – képméz – feliratos mező. Ebben számos fontos adat szerepel: név, kor, feleség, gyermekek neve, betöltött tisztség, melyből számos dologra lehet következtetni. Savariában nagyon kevés római korai felirat került elő. Ezért is számít fontos leletnek a kőtárban álló, Publius Maecius Sabinus, a XV. Apollinaris legio kiszolgált veteránjának Dozmat községből származó sírköve.

GLADIÁTOR BICSKÁK

📍 Szombathely, Paragvári u. 77.

📍 Savaria Megyei Hatókörű
Városi Múzeum

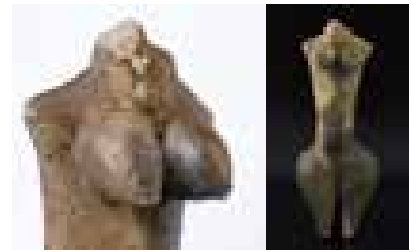


2006-ban Savaria északi temetőjének érintetlen sírcsoportjára – 110 savariai polgár földi maradványaira és a velük eltemetett tárgyakra – bukkantak a Savaria Múzeum szakemberei. Az egész temető legjelentősebb leletei a gladiátorokat ábrázoló nyéllal készített zsebkések. A két bicska nyelét csontból faragták ki, és két különböző harcmódorú gladiátort jelenítenek meg. A gladiátoralakok pajzsán egy-egy név, Pardu(s) és Senili(s) szerepel. A gladiátorok fegyverzete hiteles, és aprólékos kidolgozású.

SÉI VÉNUSZ

📍 Sé, neolitikus lelőhely

📍 Savaria Megyei Hatókörű
Városi Múzeum



A séi vénusz egy olyan idolként nevezett nőalakú szobrocska, ami kiemelkedik a neolitikus Sé négyes körárokrendszerrel körülvett területén talált száznál is több szobortöredék közül. A „feldarabolt”, ember alakú szobrocskával vélhetően a termékenység folyamatosságát kívánta az újkőkori emberek biztosítani. Ekkor a vallásosság az égítetek tisztelete köré épült. A nap- kultuszt szimbolizálhatta az ovális árokrendszer, a rítust pedig a bőséges termés reményében végezték el évente akár többször is.

NEOLITIKUS FESTETT EDÉNYEK

📍 Sé, neolitikus lelőhely

📍 Savaria Megyei Hatókörű
Városi Múzeum

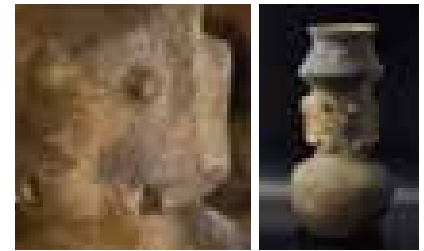


A séi kerámia leletek szépségükkel is kiemelkedőek, mellyel nemzetközi érdeklődésre tettek szert. A festett, díszített edények funkciója hasonló volt a szándékosan eltört idolkéhoz, áldozati rítusokhoz kapcsolódhattak. Céljuk a bő termés előidézése volt. Készítésük során kőlapokból készült festékepalettát és tűhegyes festőceruzát használtak. A tálak kívül és belül is sűrű mintázatúak voltak. A motívumok szélei annyira tiszták és élesek, mintha segédeszközt is használtak volna a felrajzoláskor.

EMBERALAKOS VÁZA

📍 Sé, neolitikus lelőhely

📍 Savaria Megyei Hatókörű
Városi Múzeum

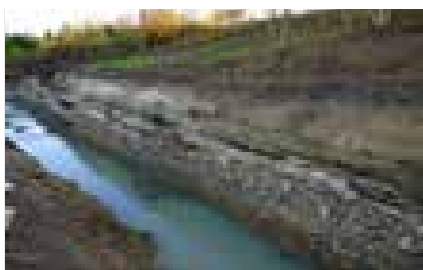


A séi Malomi-dűlő nemzetközi ismertségre is szert tett leletei a lengyelei kultúrához kapcsolhatók. A festett edények ismérvei megegyeznek a Lengyel településen végzett kutatási eredményekkel. A Sében feltárt ember alakú váza kultikus jelentőséggel bír, hasonlóan a női idolkéhoz és más festett, díszített kerámiákhoz. Rituális edényként áldozati gödörbe helyezték feltehetően azzal a céllal, hogy bő termést hozzon.



RÓMAI KORI VÍZVEZETÉK DOZMAT

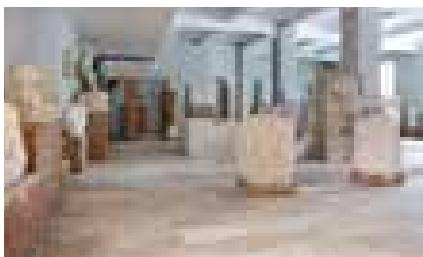
📍 Dozmat, árvízi víztározó mellett, Muzsla-forrás



A rómaiak nagy gondot fordítottak az egykori Savaria vízzel való ellátására. A Kőszegi-hegység forrásvizét gyűjtötték össze és földalatti vezetékeken keresztül vitték a városba. A 20-26 km hosszú vezeték a gravitáció segítségével juttatta el a vizet Savariába. A fejlett mérnöki munka lehetővé tette, hogy az Alpok kínálta domborzati viszonyokat kihasználva alakítsák ki a megfelelő lejtést. A fordított U-alakú csatornabelső a szigetelés és az áramlás javítása miatt vízzáró anyaggal volt bélelve.

LAPIDÁRIUM

📍 Savaria Megyei Hatókörű Városi Múzeum kőtára



A Savaria Múzeum kőtára (Lapidarium) a római kőfaragványok egyik leg gazdagabb tárlatát kínálja Magyarországon. A római kőtár legkiemelkedőbb darabjai a Capitoliumi triász szobortorzók, a pogány és őkeresztény sírkövek. A kiállított római kőfaragványok és feliratok hírt adnak az egykori város gazdasági, társadalmi, vallási és kulturális életéről. A lapidarium kőemlékeinek hangsúlyos csoportját a fogadalmi oltárok képezik, amelyek fontos forrásai Savaria történetének.

HELYTARTÓI PALOTA MOZAIKPADLÓJA

📍 Szombathely, Járdányi Paulovics István Romkert

📍 Vasi Múzeumi Látványtár



Fotó: Savaria Múzeum
Szombathely -
Narmer Építészeti Stúdió,
Budapest / 2016-2017.

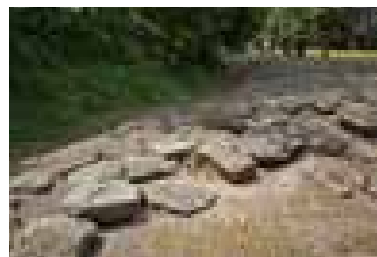


Pannónia legnagyobb, egybefüggő mozaikfelülete és egyben Magyarország legnagyobb műtárgya az a mozaikpadló, ami a szombathelyi Járdányi Paulovics István Romkert helytartói palotájában díszítette a fogadóépületet, az Aula Palatinát. A terem a 4. század első felében épült császári palotakomplexum része volt. A mozaikot több anyagból, zöld palaköböl, tégladarabokból, apró márványkockákból készítették el, a felületét üvegmozaikszemcsék tették csillogóvá. A mozaikot a közelmúltban restaurálták.

BOROSTYÁNKŐÚT

📍 Szombathely, Járdányi Paulovics István Romkert

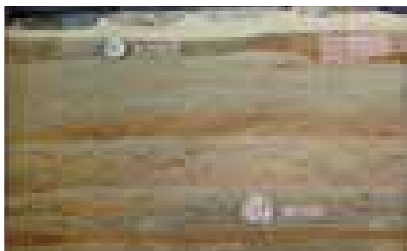
📍 Iseum Savariense Régészeti Műhely és Tárház



Az Északi- és az Adriai-tenger között az őskortól használt jelentős kereskedelmi út, a Borostyánkőút vonalát az Alpok határozta meg. Az Aquileiából indult út Savaria városán is áthaladt, ahol a város főutcája lett. Fontosságát jól mutatják a Borostyánkőút mentén talált leletek. Az utat bazaltból vagy mészkőből faragott kövekkel rakták ki, szélessége pedig a 6,5-7 métert is elérte. Ma a Romkertben és a Fő téri bankfiók üvegpadlóján át látható a bazaltburkolatú út Savaria belvárosát átszelő szakasza.

BOROSTYÁNKŐÚT RÉTEGEI

Iseum Savariense Régészeti
Műhely és Tárház



A rómaiak pontos tervek alapján építették ki a birodalom úthálózatát. A kijelölt és kiásott mélyedésbe öklömnyi kődarabokat, erre mésszel kevert kötörmelékkel raktak, s miután ledöngölték, egyenletes, tömör alapot kaptak. Erre durva szemcsésű kavicsot, kőzúzalékot borítottak és nyeles bunkókkal addig döngölték, amíg teljesen szilárdra nem vált. Később szabálytalan alakú kőlapokkal borították az utat, a hézagokba kötőanyagot, caementumot öntöttek. Az így készített útburkolat szinte teljesen sima volt.

RÓMAI MÉRFÖLDKŐ

Szombathely, Fő tér

Iseum Savariense Régészeti
Műhely és Tárház



1998-ban Szombathelyen, a Fő téren végzett gépi földmunka során római mérföldkő került elő. A mészfilitből készült feliratos hengeres oszloptörredék csupán az eredeti szöveg utolsó két sorát őrizte meg hiánytalanul: „A ROM(a). S(avarica).M(ilia).P(assuum)/DCLXXV”. Jelentése: Rómától Savaria 675 mérföld. Egy mérföldkő előkerülése ritkaságnak számít a Borostyánkőút mentén, ezért a lelet egyedülálló, mert a Római Birodalom provinciáiban csupán néhány ehhez hasonló mérföldkő található.

RÓMAI ŐRTORONY

Történelmi Témapark
Szombathely, Aréna utca 1.



A Római Birodalom határát védő limes vonalán számos őrtorony állt, melyek fontos stratégiai feladatot láttak el. Szombathelyen, a Történelmi Témaparkban található őrtorony-rekonstrukció küllemében megfelel a római időkben használtaknak. Az őrtornyoknak a földszinten nem volt nyílása, hogy megnehezítsenek egy esetleges ostromot, bejutni létrával lehetett. Az alsó szintet víz és élelmiszer raktározására használták. A második szint a katonák pihenője, a gyilkjárás felső szint pedig az őrség volt.

RÓMAI KONYHA

Történelmi Témapark
Szombathely, Aréna utca 1.



A Történelmi Témaparkban egy működő, a római kor előírásainak megfelelően megépített, felszerelésében és anyagaiban is teljesen korhű konyhát rendeztek be régészek útmutatása alapján. A tapasztott falú konyhaépület középpontjában kemence áll, mellette pedig egy szintén fatüzelésű kályha, amely az ételek melegen tartására szolgál. A falak mentén, a konyhapult alatt agyagkorsók sorakoznak, a konyhai munkát pedig ugyanúgy, mint annak idején, csővezetéken érkező víz segíti.

SAVARIA KENYERE

Történelmi Témapark
Szombathely, Aréna utca 1.



Már a rómaiak is ismerték a kenyeret, amit kovással vagy sörélesztővel kelesztettek, a héját gyakran fűszerekkel hintették be. A patriciusok fehér vagy tiszta, a szegények fekete kenyeret ettek. A hadseregnek külön katonakenyere volt, amit maguk sütöttek. A Savaria Történelmi Karnevál alatt Savaria kenyere is megkóstolható, amit a hagyományos módon, római kemencében sütöttek. Történelmi kutatások alapján az itt állomásozó római legiók hasonló alapanyagokból készült kenyeret fogyasztottak.

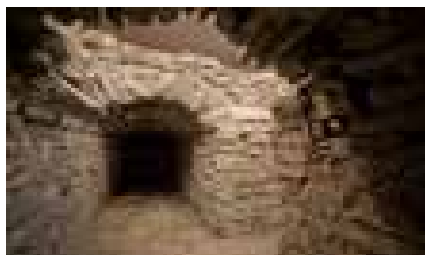
APICIUS SZAKÁCSKÖNYVE



A Római Birodalom állami tisztviselőjeként működő Marcus Gavius Apicius nevéhez fűződik a Kr. u. 1. században kiadott egyik legkorábbi, ókori szakácskönyv Európában. A híres ínyenc hatalmas lakomákat rendezett, imádkozott a válogatott finomságokat. A köztudatban Apicius szakácskönyvéként ismertté vált kötete olyan alapmű, ami minden modern szakácskönyv mintája, az európai konyhaművészet legfontosabb forrása. Az ókori római receptgyűjtemény közel 400 receptet tartalmaz.

SAVARIAI CSATORNARÉSZLET

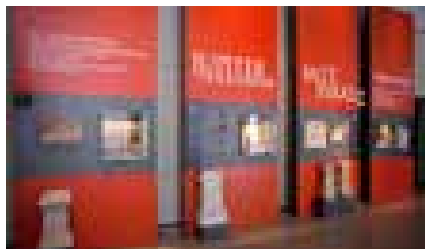
📍 Szombathely,
Fő téri OTP bankfiók alatt



Savariában kiépített víz- és szennyvízcsatorna- rendszer szolgálta a polgárok kényelmét. Ennek egy részlete ma is látható egy Fő téri bankfiók üvegpadlója alatt. Az ókori Róma közösségi illemlhelyei mai szemmel elképzelhetetlenek. Az embermagasságú, boltozott szennyvíz- csatornába számos, a régészek számára beszédes tárgyat ejtettek bele, melyek megmaradtak az utókor számára. A legértékesebbek a pénzérmék, ékszerek voltak, de találtak itt mindenféle használati tárgyat is a feltárások során.

ISIS SZENTÉLY

📍 Iseum Savariense
Régészeti Műhely
és Tárház



A savariai Isis szentély a római és az alexandriai főtemplomok után a harmadik legnagyobb ismert Isis templom. 1955 őszén egy raktár építéskor bukkantak rá. Ma egy rekonstruált vallástörténeti múzeum állít emléket az ókori Savariában élő emberek vallásosságának, ami mindennapjaik szerves része volt. A Savaria Történelmi Karnevál idején, minden év augusztus utolsó hétvégéjén, a 2011-ben megújított Iseumban ókori vallási szertartások elevenednek meg.



SISTRUM

📍 Szombathely,
Rákóczi Ferenc utca
📍 Iseum Savariense Régészeti
Műhely és Tárház



A sistrum egyiptomi eredetű csörgő hangszer, az ókori Egyiptomban gyakran használták templomi szertartások során. Rázásával sajátos hang keletkezett. A sistrum használata az Isis-kultusszal együtt terjedt el Savariában is. A mitológia szerint a Nílus tavaszi áradására maga Isis adott parancsot a sistrum megrázásával, ami egyben a tavasz kezdete is volt az ókorban. A savariai Iseum szentélyének homlokzattöredékén e jelenet - Isis istennő Sothis kutya hátán lovagolva, sistrummal a kezében - látható.

SOTHIS KUTYA

📍 Szombathely,
Rákóczi Ferenc utca
📍 Iseum Savariense Régészeti
Műhely és Tárház



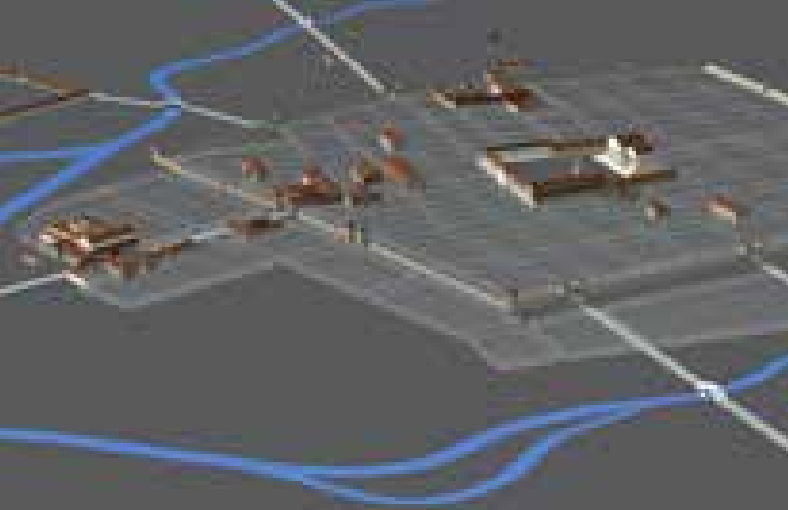
A Sothis kutya a Canis Maior, azaz a Nagy Kutya csillagkép szimbóluma. Ennek legfényesebb csillaga a Szíriusz. Az Isis szentély homlokzatának legismertebb domborműve Isis istennőt a Sothis kutya hátán lovagolva ábrázolja, amint jobb kezében sistrumot ráz, bal kezében pedig terményes kosarat tart. Mindez szimbolikusan a Nílus áradásának napját jelenti, ami minden évben ugyanarra a napra esett. Ekkor a felkelő nap teljesen egybeesik a Szíriusszal. Ez a nap a mai naptárak szerint július 19-e.

SAVARIA AMFITEÁTRUMA

📍 Szombathely, Kálvária-domb



A Kálvária-templom melletti dombon egy furcsa alakú mesterséges „horpadás” látszik. A félköríves bemélyedés formája egy antik színház nézőterét rajzolja ki. A szájhagyomány úgy tartja, hogy itt egykor színház vagy amfiteátrum állt. A római korból Szent Quirinus, a vértanúvá lett sisciai püspök bírósági jegyzőkönyvében találunk utalást Savaria színházára. A 2017-es régészeti feltárásokon előkerült íves római kőfal megerősítette, hogy a dombon egykor amfiteátrum jellegű épület állhatott.



SAVARIA VÁROSA

[Iseum Savariense Régészeti Műhely és Tárház](#)



A Claudius császár alapította Savariának a Borostyánkőút volt a tengelye. Ettől nyugatra, a mai Széchenyi utca környékén feküdt a vallási és gazdasági élet központja, a forum. Itt állhatott az ismeretlen családnevű szenátor győzelmi emlékműve, melynek létezéséről az emlékmű egy töredéke árulkodik. A várost fal vette körül. Az északi fal kapujából indult a Borostyánkőút Scarbantia irányába, a nyugati városkapu a mai Püspöki palota kertjében állt egykor, a déli a mai városháza közelében lehetett.

RÓMAI KORI SÍRREKONSTRUKCIÓK

[Martineum Felnőttképző Akadémia udvara](#)



„Qui legis hunc titulum, mortalem te esse memento.”- „Ki olvasod ez írást, emlékezz arra, hogy halandó vagy.” Ilyen és ehhez hasonló sírfeliratok álltak üzenetként a római kori síremlékeken, amik az elhunytak, vagy az arra járóknak tartalmaztak jókívánságokat, esetleg intelmeket. Egyes sírok felett sírkápolna is állhatott, az elhunytól mintázott szoborral. Nagyobb sírpítmények is ismeretesek Pannoniából, amelyek akár több tízezer sestertiusba (ókori római pénznem) is kerülhettek.

FAZEKASMESTERSÉG SAVARIÁBAN

[Martineum Felnőttképző Akadémia udvara](#)



Savaria gazdasága a kézművességen, köztük a fazekasságon alapult. Erről tanúskodnak azok a kemencék és fazekas eszközök, amiket a Járdányi Paulovics István Romkertben tártak fel a régészek. Az itteni fazekasműhelyekben készült edényeket a Borostyánkőúton szállították Pannonia provincia minden pontjára, és szerte a világba is. Közkedvelt luxusportéka volt az itt készült vöröses színű, fényes edénytípus, melynek értéke akár egy legionárius katona másfél napi zsoldját is elérhette.

HALOMSÍROS TEMETŐ SCHANDORF [Csém]

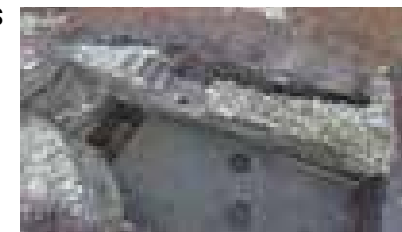
[47.221798,16.426213](#)



Régészeti leletek bizonyítják, hogy Schandorf (Csém) térsége már a neolitikumban, az időszámításunk előtti 6. évezred elején lakott volt. Schandorf gazdagsága i.e. 750 körül, az úgynevezett „vashercegek” vagy „vasbárók” idejében minden addigi mértéket felülmúlt. Az akkoriban felfedezett új fém, a vas feldolgozása és forgalmazása nagyfokú jólétet biztosított a lakosság számára. A schandorfi erdőben található halomsírok az akkori gazdagságról és a Pinka folyó mentének sűrűn lakott jellegéről tanúskodnak még napjainkban is.

MAGASLATI TELEPÜLÉS BURG [Óvár]

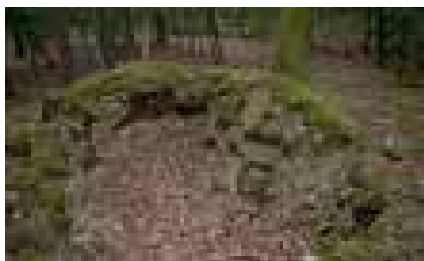
[47.212776,16.405463](#)



A várat a késő bronzkorral (i.e. 1200–i.e. 800) kezdődően építették és védfalakkal látták el. Ezeket a védfalakat (valójában erődítményeket) a korai vaskorban (i.e. 800–i.e. 400) megerősítették. A magaslaton fekvő település akkoriban már valószínűleg kis államnak számított, melynek fennhatósága kiterjedt a környező tartományra és az ott fellelhető nyersanyagokra is. Évszázadokkal később, a középkorban újra megerősítették a várdombot és egy kis földhalom-várat is emeltek. Az érett középkorban az erődítményt egy úgynevezett „vörös sánc”-cal erősítették meg, az utójára kőből megépített várat a 16. században feladták.

VASKERESZTESI HALOMSÍROK

Vaskeresztes, Diófás- dűlő
Savaria Megyei Hatókörű Városi Múzeum



A kora vaskori ember nagy gondot fordított elhunyt hozzátartozóinak túlvilági jólétére. Több száz kőből, fából épített, földdel fedett halomsír árulkodik erről a Szombathely közeli Vas- hegyen, a Pinka- szurdok mentén. Az egyik ilyen egy 6,5 m magas, 34 m széles sír építmény. Ennek déli bejáratán keresztül lehetett bejutni a sírkamrába, ahol az elhunytak hamvait tartalmazó urnák mellett bronz edényeket, ékszereket és égett állati, illetve emberi csontokat tártak fel a régészek.

KATONAI ŐRBÓDÉ

[Góré]

Burgauberg/Burgóhegy
Emlékmű

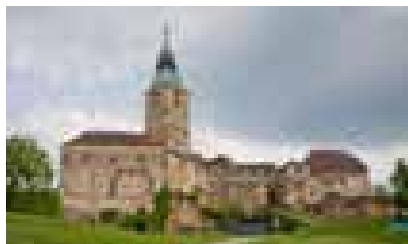


A határőrház- egy úgynevezett katonai őrbódé vagy góré- Burgau (Burgó) közelében a Kuruzzenwanderweg („Kuruc Túraútvonal”) mentén található. Ezek a náddal fedett, hegyes cölöpökkel biztosított őrtornyok az oszmán időkől származó védelmi rendszer fontos alkotóelemei voltak. Ezek biztosították egykor a Lafnitz (Lapincs) folyó vonalán húzódó határ védelmét Ausztria és Magyarország között.

GÜSSINGI VÁR

[Németújvár]

Schloßgasse, 7540 Güssing



Güssing (Németújvár) várát 1157-ben építették egy kialudt vulkáni kúp meredek sziklájára. Többszörői tulajdonosváltást követően a vár 1524-ben a Batthyány család birtokába került. Güssing vára jelentős műkincsekkel rendelkezik. A jelenkori kiállítási helyiségekben bemutatott mintegy 5000 darab kiállítási tárgy révén fogalmat alkothatunk arról, milyen eleven és elbűvölő lehet a történelem. A vár jelenleg az ott megrendezett esküvők és a nyári színházi előadások miatt is ismert.

NORICUM-PANNÓNIAI HALOMSÍROK/RÓMAI KORI LELETEK MÚZEUMA

Hauptpl. 7., 8383 St. Martin an der Raab [Rábaszentmárton]



A rábaszentmártoni ásatási területen 1981-ben felszínre került egy sírkő alapzati tömbje. A jelenleg a kiállítás bejárata előtt álló, bazalt tufából készült, 130 cm hosszú, 80 cm széles és 50 cm magas kővön egy 22 x 66 cm méretű bemélyedés található. Ebben rögzítették eredetileg csapolással a sírkövet. Maga a sírkő sajnos nem került elő. Az ásatások során egy nő hamvasztásos sírját találták meg és vizsgálták át. A hamvak mellett egy érmét, két fibulát és egy bőrvön bronzból készült vereteit tártak fel.

TABOR KASTÉLY

Neuhaus [Vasdobra]

Taborstraße 3., A-8385
Neuhaus am Klausenbach

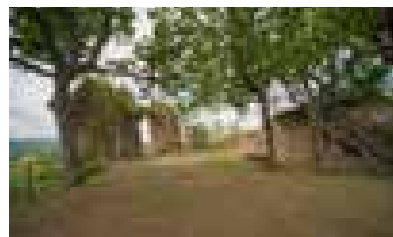


A kis kastély az osztrák-magyar-szlovén hármashatáron, a Rába-Őrség-Goricko hármás természetvédelmi terület szelíd dombjainak ölében található és a jennersdorfi (Gyanafalva) járás legrégebbi épületei közé tartozik. Mintájául a csehországi Tabor város huszita erődítménye szolgált. A kastély mai formáját a 17. században nyerte el, amikor a nagy hatalmú magyar nemesi család, a Batthyányak kezére került a neuhausi (Vasdobra) vár birtok.

VÁRROM, NEUHAUS/KLB

[Vasdobra]

46.869067,16.027744



A Neuhaus am Klausenbach-i (Vasdobra) várrom a hasonló nevű település várhegyén álló magaslati vár maradványa Burgenland tartományban, Ausztriában. A vár a 14. században épült, 1467-ben lerombolták, ezután újjáépítették, majd 1607-ben a Batthyány család tulajdonába került. A 17. század közepe óta folyamatosan pusztul. A várrom ötszögletű alaprajzú, falmaradványai csúcsíves nyílásokkal rendelkeznek. A várudvaron egy kváderkövekkel kirakott, kb. 40 méter mély ciszterna (víztároló) található. A környező erdőben egy elővár, egy árok, valamint erődítmények maradványai lehetők fel.

PROJEKTPARTNEREK

VEZETŐ PARTNER

DÉL-BURGENLANDI TURIZMUS SZÖVETSÉG

Székhely: Hauptplatz 7., 7540 Güssing | Képviselő: Martin Ochsenhofer
Kapcsolattartó: Harald Popofsits | Telefon: +43332244003
E-mail: sued@burgenland.info



PROJEKTPARTNEREK

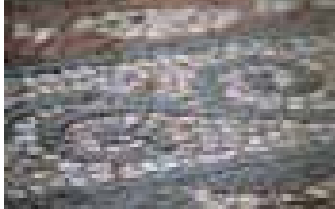
BURGENLAND TARTOMÁNY KORMÁNYHIVATALA (7. RÉSZLEG - OKTATÁS, KULTÚRA ÉS TUDOMÁNY - TARTOMÁNYI GYŰJTEMÉNYEK FŐOSZTÁLYA - TARTOMÁNYI MŰZEUMI OSZTÁLY)

Székhely: Europaplatz 1., 7000 Eisenstadt | Képviselő: Mag. Gert Polster
Kapcsolattartó: Mag. Gert Polster | Telefon: +436646124726
E-mail: office@landesmuseum-burgenland.at



SAVARIA MEGYEI HATÓKÖRŰ VÁROSI MŰZEUM

Székhely: Kislaludý Sándor utca 9., 9700 Szombathely | Képviselő: Csapláros Andrea
Kapcsolattartó: Csapláros Andrea | Telefon: +3694313736
E-mail: igazgatosag@savariamuseum.hu



Helytartói palota mozaikpadlója
Savaria Megyei Hatókörű Városi Múzeum
Fotó: Yellow Design

SAVARIA TURIZMUS NONPROFIT KFT.

Székhely: Király utca 1-3., 9700 Szombathely
Képviselő: Grünwald Stefánia | Kapcsolattartó: Császár Noémi
Telefon: +36204258015 | E-mail: savariaturizmus@tdm.szombathely.hu



SRATÉGIAI PARTNEREK

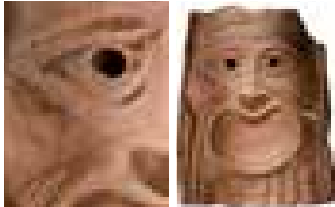
A BÉCSI EGYETEM ŐSKORTÖRTÉNETI ÉS TÖRTÉNELMI RÉGÉSZETI INTÉZETE

Székhely: Franz-Klein-Gasse 1., 1190 Wien
Képviselő: Univ.Prof. Mag. Dr. Michael Doneus
Kapcsolattartó: Ao.Univ.-Prof. Dr. Otto H. Urban | Telefon: +436765719191
E-mail: otto.urban@univie.ac.at



JOANNEUM EGYETEMES MŰZEUM KFT.

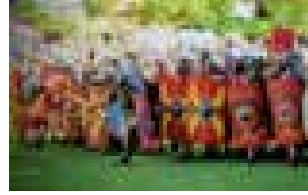
Székhely: Mariahilferstraße 2-4., 8020 Graz | Képviselő: Hofrat Dr. Wolfgang Muchitsch
Kapcsolattartó: Marko Mele | Telefon: +4366480179576
E-mail: marko.mele@museum-joanneum.at



alsó lezáró tetőcserép
(antefix) Flavia Solvából
Megtekinthető: Universalmuseum
Joanneum GmbH.
Fotó: Universalmuseum Joanneum / N.
Lackner

CARNUNTUM RÉGÉSZETI PARK

Székhely: Hauptstraße 1A., 2404 Petronell-Carnuntum | Képviselő: Dr. Markus Wachter
Kapcsolattartó: Dr. Markus Wachter | Telefon: +43216333770
E-mail: markus.wachter@carnuntum.at



XV. Apollinaris Legio (Savariából)
harc közben a Carnuntumi Római
Fesztiválon (Römerfest)



RÓMER FLÓRIS MŰVÉSZETI ÉS TÖRTÉNETI MŰZEUM

Székhely: 9021 Győr, Király utca 17. | Képviselő: Székely Zoltán
Kapcsolattartó: Ujvári Ferenc | Telefon: +36696322695
E-mail: ujvari.ferenc@romer.hu



Párka korsó
datálása: i.sz. IV. század, római kor.
Megtekinthető: Rómer Flóris Művészeti és
Történeti Múzeum
Fotó: Rómer Flóris Művészeti és Történeti
Múzeum



GÖCSEJI MŰZEUM

Székhely: 8900 Zalaegerszeg, Batthyány Lajos utca 2.
Képviselő: Dr. Kostyál László PhD | Kapcsolattartó: Simmer Lívia
Telefon: +36302253242
E-mail: simmer@zmmi.hu

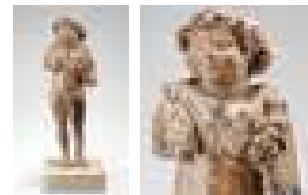


Gladiátort ábrázoló
terakotta szobrocscsa töredéke
Feltárták: Zalalövő, Salla római település,
Villa Publica
Megtekinthető: Göcseji Múzeum
Fotó: Göcseji Múzeum



MAGYAR NEMZETI MŰZEUM

Székhely: 1088 Budapest, Múzeum krt. 14-16.
Képviselő: L. Simon László, főigazgató
Kapcsolattartó: Tvergyák Klaudia Klára | Telefon: +3613277700
E-mail: tvergyak.klaudia@mnm.hu



A megszemélyesített Ősz
elefántcsont szobra Savariából.
Feltárták: 1882. Szombathely.
Megtekinthető: Magyar Nemzeti Múzeum
Fotó: Magyar Nemzeti Múzeum



EÖTVÖS LORÁND TUDOMÁNYEGYETEM RÉGÉSZETTUDOMÁNYI INTÉZET

Székhely: 1053 Budapest, Egyetem tér 1-3.
Képviselő: Dr. Borhy László | Kapcsolattartó: Dr. Bartus Dávid
Telefon: +3614116554 | E-mail: bartus.david@btk.elte.hu



ArcheON

