

## Útmutató a természet megízleléséhez



Nationalpark Neusiedlersee / Sebastian Freiler



**Interreg**  
**Austria-Hungary**

European Union – European Regional Development Fund

**PaNaNet+**



---

**Projekt címe:** „Útmutató a természet megízleléséhez“

**Szerző:**   
Landschaftsplanung Consulting

LACON, Ransmayr, Vondruska & Wanninger OG  
Technisches Büro für Landschaftsplanung – Consulting  
Hasnerstraße 123, 1160 Wien  
[office@lacon.at](mailto:office@lacon.at), [www.lacon.at](http://www.lacon.at)

**Szerkesztő:** Isabella Ostovary

**Megbízó:** Nationalpark Neusiedler See – Seewinkel

---

## Tartalom

1	Bevezetés.....	4
2	Látogatói csoportok felmérése – Ki hogyan gondolkodik? .....	6
3	Élmények megítélése – mit lehet átélni? .....	10
4	Javaslatok – Mindenkinek a neki szólót .....	12
5	Viselkedési szabályok – jól kijönni egymással .....	13
6	Évszakra jellemző különlegességek a védett területen – jó időben jó helyen .....	13
7	Különlegességek a közelben fekvő védett területeken – kicsi a világ .....	14
8	Beszélgetési javaslatok .....	15
9	Függelék.....	16

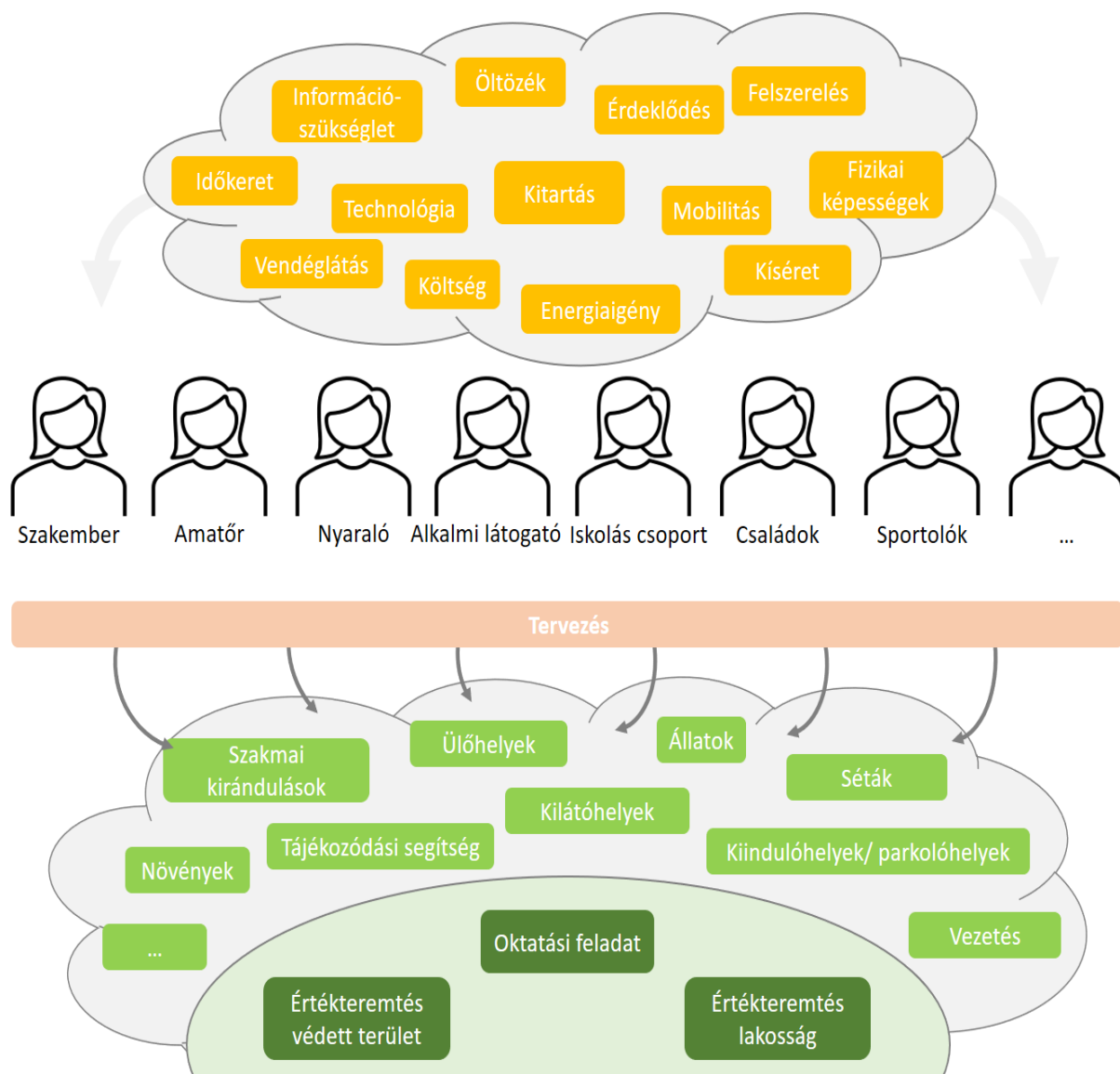
---

## 1 BEVEZETÉS

A védett területek növelhetik az értékteremtést a védett területen azáltal, hogy a hosszabb és visszatérő tartózkodással arra ösztönzik a látogatókat, hogy több pénzt fektessenek be. Az értékteremtés közvetlenül a foglalható ajánlatok, például vezetett túrák révén, de mindenekelőtt közvetve, a saját szervezésű látogatások keretében vendégéjszakák és vendéglátás révén érhető el. Ezért lényeges, hogy a természeti élményt ne csak foglalható ajánlatként értelmezzük. Minden olyan élmény, amely kint a természetben vagy a természettel kapcsolatban történik, például egy piknik vagy egy rövid séta, olyan természeti élménynek számít, amely növelheti a védett terület hozzáadott értékét. Hasonlóképpen, a látogatók nem csak fizető ügyfelek, hanem olyan emberek, akik szeretnének osztozni egy védett terület szépségében.

Ahhoz, hogy a megfelelő természeti élményt ajánljuk, és ezáltal növeljük a közvetlen és közvetett értékteremtést, elengedhetetlen, hogy a megfelelő élményeket a megfelelő látogatóknak nyújtsuk. Ehhez a látogatók által magukkal hozott személyes erőforrásokat össze kell hangolni az ajánlat igényeivel. Így tud a természet élménye valóban élvezetes lenni. Ugyanakkor a védett területen szerezhető élménylehetőségek sokféleségét is meg kell ismertetni annak érdekében, hogy a látogatókat a védett terület újbóli felkeresésére ösztönözzük (lásd **1. ábra**).

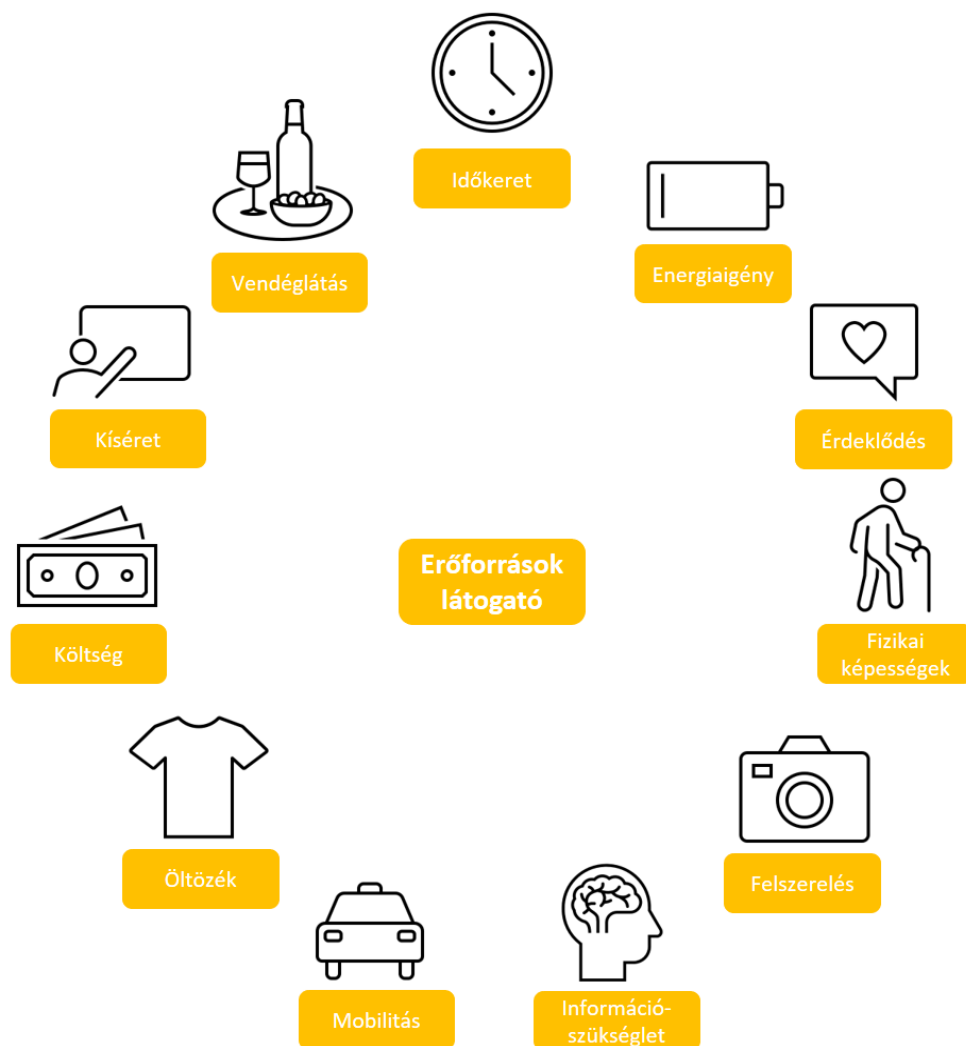
Ennek érdekében jött létre az útmutató a természet megízleléséhez. Segít felmérni a látogatói csoportok erőforrásait és az ajánlatok követelményeit, és az ebből adódó átfedéseket áttekinthetően összefoglalni. Emellett eszközöket biztosít ahhoz, hogy a különböző látogatói csoportokra vonatkozó legfontosabb viselkedési szabályokat, a védett terület évszakokra vonatkozó jellemzőit és a közeli védett területekre vonatkozó ajánlásokat egyszerű és világos módon eljuttassa a védett területek recepciójára. Az olyan fontos érdekelt felek, mint a vendéglőtulajdonosok, szállásadók, gazdálkodók, túravezetők vagy turisztikai egyesületek szintén gyors áttekintést kapnak a védett területről egy jól kitöltött, a természet élvezetét szolgáló útmutató segítségével, és így saját érdekükben javíthatják a védett terület hozzáadott értékét.



1. ábra: Az élmények ajánlásának szerkezete a következőkből áll: Erőforrások (sárga), Látogatótípusok (fehér), Élmények (világoszöld), Védett területek célkitűzései (sötétzöld), Tervezési akadály (világospiros).

## 2 LÁTOGATÓI CSOPORTOK FELMÉRÉSE- KI HOGYAN GONDOLKODIK?

A látogatók a legkülönbözőbb erőforrásokkal érkeznek a védett területre, hogy élvezzék a természetet (lásd **2. ábra**, **3. táblázat**)



2. ábra: Erőforrások, amiket a látogató magával hoz a természet élvezetéhez a védett területen.

A leggyakoribb látogatók az amatőrök, családok, alkalmi látogatók, iskolai csoportok, szakemberek, sportolók és nyaralók (lásd 1. táblázat). Ezen túlmenően előfordulhatnak nagyon speciális látogatók is, akikkel csak bizonyos védett területeken találkozhatunk.

1. táblázat: A leggyakoribb látogatók személyleírásai. Ezeket a személyeket a projektpartnerek egy workshop keretén belül dolgozták ki Fertődön.

Látogató	Példa
<b>Szakember</b>	A 33 éves Elisabethet gyerekkora óta érdeklik a madarak, ezért az egyetemen biológiát tanult. Most már több éve dolgozik a tájtervezésben, és folyamatosan kutatja a különleges madarakat. Utazásait egyedül vagy 2-3 kiválasztott emberrel tervezi, akik osztoznak az érdeklődési körében. Sok védett területet látott már, és pontosan tudja, milyen felszerelést kell magával vinnie. Nem számít, hogy meddig tart a túra, a lényeg, hogy láthassa kedvenc madarait. A kirándulás után mindig jólesik neki betérni valahova, de gyakran a magával hozott uzsonna is elegendő számára.
<b>Amatőr</b>	A 28 éves Andrej egy csomagküldő cégnél dolgozik, és már régóta nagyon érdeklik a növények. A szakkönyvekkel már viszonylag jól tud bánni, de még nem teljesen magabiztos. Ezért szeret még mindig részt venni a szakemberek által vezetett kirándulásokon. A kirándulásait önállóan tervezi, de mivel sokat dolgozik, annak is örül, ha néha-néha csak regisztrálnia kell, és nem kell más szervezési részletekre gondolnia. Gyakran szeretne tovább maradni, de olykor túl fáradt a sok munkától, és korábban visszautazik. Nagyon jól tudja, hogy jó cipőre és nagyítójára van szüksége, de néha megfelelkezik az esővédelelről.
<b>Nyraló</b>	Az 55 éves Maria három gyermeket nevelt fel, és ápolóként dolgozik. Nyaralás közben keresi a nyugalmat, a szépséget és az új élményeket, hogy egy kicsit ellensúlyozza a hétköznapi rutinját. Nagyon "érdeklődik" a természet iránt, és mindent megnéz, ami a szeme elé kerül. Mindig kéznél van a kis digitális fényképezőgépe, hogy gyönyörű látványokat örökítsen meg. Nem ismeri túl jól a védett területeket, és szívesen foglал kényeztető ajánlatokat magának és a legjobb barátnőinek vagy a férjének, akit egyáltalán nem érdekel az egész. De akkor jön, ha van sör vagy bor.
<b>Alkalmi látogató</b>	Az 51 éves Attila sokat van üzleti úton, és egy ideje már felfigyelt a környék gyönyörű tájaira. Egy nap, amikor egy ügyféllel a találkozóról kicsit korábban hazafelé tartottak, be akartak ülni egy italra, és szerettek volna csinálni is valamit. Eddig nem is igazán tudta, hogy van a közelben védett terület, de meglátott egy táblát az út szélén, és lekanyarodott. Általában öltönyt és nyakkendőt visel, amit szép bőrcipővel kombinál. Felkészülésre nincs idő, gyorsnak kell lenni.
<b>Iskolás csoport</b>	A 38 éves Réka most már huszadik alkalommal teljesíti az osztályával a minden évben megrendezésre kerülő látogatást a védett területen az iskolai év végén vagy az év elején. Elég fárasztó ennyi diákot irányítani, és a jó tervezés elengedhetetlen. Ő inkább a szervezési szempontokra koncentrál, mivel nem ismeri annyira jól a védett területet, és amúgy is felkérnek egy természetpedagógust, aki elmagyarázza a részleteket. Amíg egy gyermek sem sérül meg, addig a látogatás teljes siker, és ha néhány érdeklődő valamit magával is tud vinni belőle, annál jobb!

<b>Családok</b>	A 31 éves Anna szeret sétálni négyéves kislányával és párjával. Fontos számára, hogy nyújtson valamit a kicsinek, és hogy megmutassa neki, hogy a tehenek barna színűek, nem pedig lilák. Nem ismer a lakóhelye közelében védett területet, de van ott egy információs központ, amelyet szeretne felhívni, hogy bejelentkezhesen egy vezetett túrára. Nem tudja azonban, hogy tud-e a túra végéig maradni, mert a kicsi másfél óránként éhes, és a virágnézegetés helyett inkább a játszótéren töltené az egész napot.
<b>Sportolók</b>	A 25 éves Niklas 7 éve bádogosként dolgozik, és fiatalon kezdett el hegyi kerékpározni. Imád a buckás lejtőkön száguldozni, és utána egy hideg sört inni a kocsmában az edzőtársával. A természetet pihentetőnek és gyönyörűnek találja, de még soha nem jelentkezett vezetett túrára. A lényeg, hogy a mountainbike-ja vele legyen, és ne essen az eső.

A magukkal hozott erőforrásoktól függően bizonyos élmények különösen alkalmasak bizonyos látogatók számára a természet élvezetéhez. Ezért a leggyakoribb látogatók igényeit felmértük a "Ki hogyan gondolkodik" című függelékben. Szükség esetén ezeket ki lehet egészíteni a védett területre jellemző látogatókkal és erőforrásokkal (**2. táblázat**).

2. táblázat: Példa az idő, mint erőforrás megbecslésére, amelyet a különböző látogatók a védett területen eltöltenek.

Látogatói csoport neve	Szakember	Amatőr	Nyaráló	Alkalmi látogató	Iskolás csoport	Családok	Sportoló
<b>Időkeret</b>	közepes-sok	közepes-sok	kevés-közepes	kevés-közepes	kevés-közepes	kevés-közepes	kevés

3. táblázat: A látogatók és az élmények erőforrásainak a magyarázata.

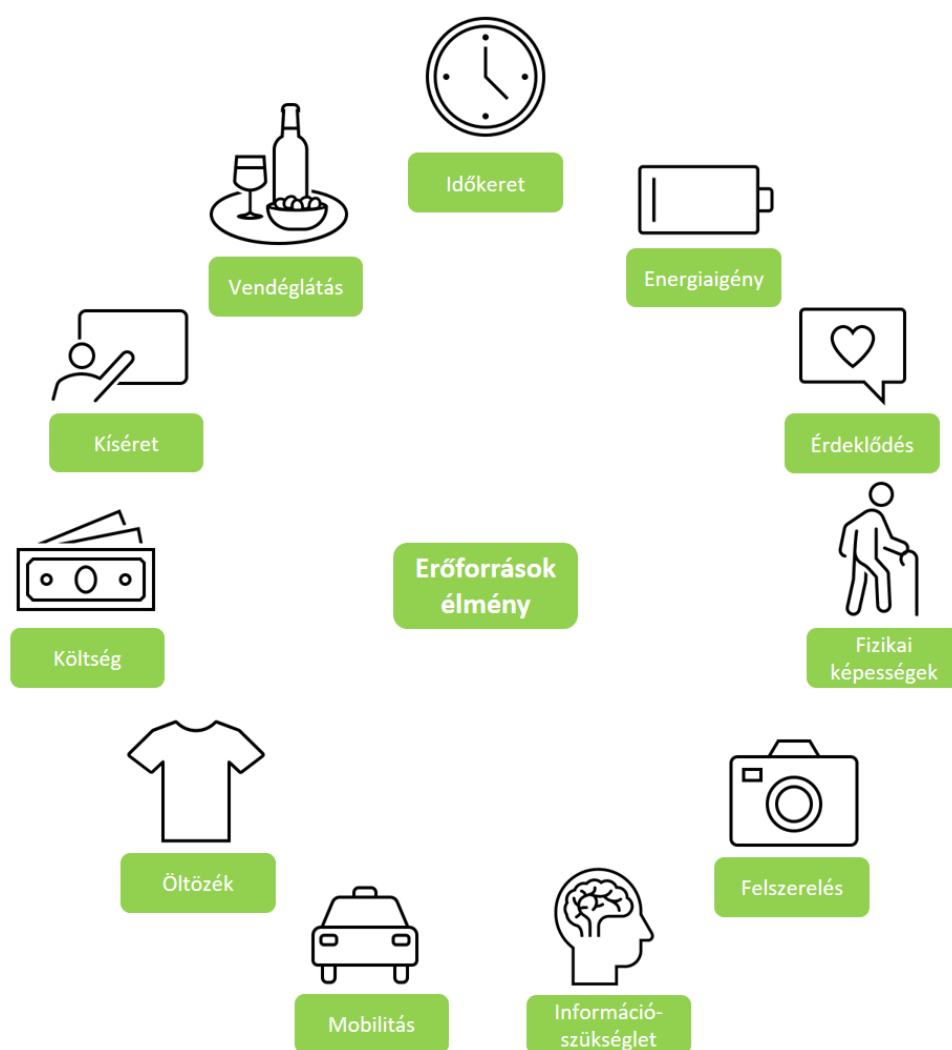
	Magyarázat	Értékelés
<b>Időkeret</b>	Mekkora az élményre szánt időkeret?	sok (1 nap vagy több) közepes (2-3 óra) kevés (1,5 óra vagy kevesebb)
<b>Energiaigény</b>	Mennyire megerőltető az élmény fizikailag és pszichésen?	sok (inkább megerőltető) közepes (könnyebb terhelés) kevés (egészen könnyű)
<b>Érdeklődés</b>	Mennyi érdeklődést kell támasztani a téma iránt, hogy az esemény élvezhető legyen?	sok (erre specializálódott hivatásszerűen vagy hobbiként) közepes (van érdeklődés) kevés (kevés érdeklődés)



<b>Fizikai képességek</b>	Mennyire kell a látogatónak fizikailag alkalmasnak lennie ahhoz, hogy örömet lelje az élményben?	jó (inkább fitt) átlagos (5 km-ig gond nélkül teljesíti a távot) korlátozott (babakocsi, fájdalmak, kerekesszék...)
<b>Információ-szükséglet</b>	Mennyi információ szükséges egy kellemes élményhez?	sok (nem ismeri a védett területet, annak szokásait és a természetet) közepes (ismeri a védett területen a legfontosabb helyeket és szokásokat) kevés (ismeri a védett terület helyeit és szokásait valamint az állatait és növényeit)
<b>Mobilitás</b>	Mennyire kell a látogatónak mobilnak lenni ahhoz, hogy élvezhessék ezt a tevékenységet?	sok (rendelkezésre álló autó és használati hajlandóság) közepes (autó vagy kerékpár és hajlandóság a használatra) kevés (autó vagy kerékpár, vagy a használatra való hajlandóság nem áll rendelkezésre) (
<b>Öltözék</b>	Mennyire kell megfelelőnek lennie a látogató ruhájának ahhoz, hogy élvezni tudja az élményt?	speciális (pl.: szél elleni védelem, egy jó kalap ...) megfelelő (pl.: túracipő és esőkabát) átlagos (pl.: lapos cipő és pulóver) általában nem megfelelő (nem megfelelő cipő és nincs időjárás elleni védelem)
<b>Felszerelés</b>	Mennyire kell speciálisnak lennie a látogató felszerelésének ahhoz, hogy élvezni tudja az élményt?	speciális (pl.: fajmeghatározó irodalom vagy applikáció, távcső, nagyítós rovarvizsgáló szükséges) megfelelő (pl.: cserélhető objektív fényképezőgép és jó cipő megkívánt) átlagos (okostelefon, tornacipő és nap elleni védelem elegendő)
<b>Költség</b>	Mennyibe kerül az élmény (szubjektív észlelés figyelembe vétele)?	sok (néha drágának tartják) közepes (kedvező árunak tartják) kevés (ingyenes vagy olcsónak tartják)
<b>Kíséret</b>	Milyen kíséretre van szükség ahhoz, hogy élvezhető legyen az élmény?	mindenképpen (vezetésnek mindenképpen kell lennie) jó lenne (a vezetés jól jön) nem szükséges (vezetés nem szükséges, sőt nem is kívánatos)
<b>Vendéglátás</b>	Vendéglátás milyen mértékben szükséges vagy megkívánt?	mindenképpen (a vendéglátásnak könnyen elérhetőnek kell lennie) jó lenne (a vendéglátást alkalmanként használnák) nem szükséges (a vendéglátás nem szükséges, sőt nem is kívánatos)

### 3 ÉLMÉNYEK MEGÍTÉLÉSE – MIT LEHET ÁTÉLNI?

Bármilyen természeti élményhez, legyen az egy egyszerű séta a tavaszi mocsári kockásliliomréten vagy egy vezetett őszi madárles, szükség van bizonyos erőforrásokra (lásd **3. ábra**). Kellő érdeklődés nélkül a mocsári kockásliliomrét érdektelen, megfelelő felszerelés vagy ruházat nélkül pedig az őszi madárles kissé hűvös lehet. A "Mit lehet átélni" című függelékben ezért az összes természeti élményhez szükséges erőforrást be lehet írni (lásd **4. táblázat**)



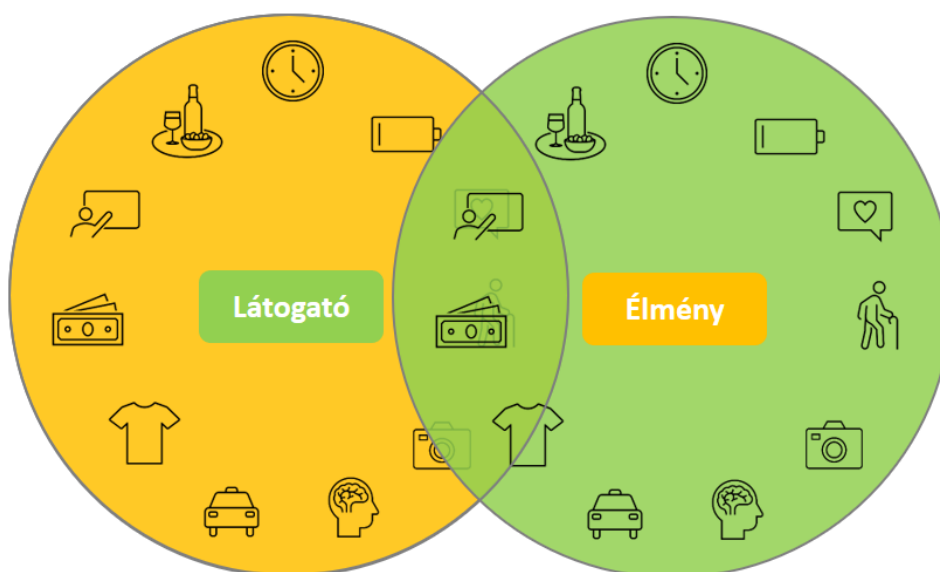
3. ábra: A természet sikeres élvezetéhez szükséges erőforrások

4. táblázat: Példa a szükséges erőforrások felmérésére saját szervezésű madármegfigyeléshez a Fertő-tó-Fertőzug Nemzeti Parkban.

<b>Az élmény elnevezése</b>	<b><i>Saját szervezésű madármegfigyelés</i></b>
<b>Időkeret</b>	<i>kevés-közepes</i>
<b>Energiaigény</b>	<i>kevés</i>
<b>Érdeklődés</b>	<i>közepes-sok</i>
<b>Fizikai képességek</b>	<i>korlátozott-átlagos</i>
<b>Technológia</b>	<i>kevés-közepes</i>
<b>Információszükséglet</b>	<i>kevés-közepes</i>
<b>Mobilitás</b>	<i>kevés</i>
<b>Öltözködés</b>	<i>általában nem megfelelő-átlagos</i>
<b>Felszerelés</b>	<i>átlagos-megfelelő</i>
<b>Költség</b>	<i>kevés</i>
<b>Kíséret</b>	<i>nem szükséges</i>
<b>Vendéglátás</b>	<i>nem szükséges- jó lenne</i>

#### 4 JAVASLATOK – MINDENKINEK A NEKI SZÓLÓT

Ahhoz, hogy a megfelelő természeti élményeket a megfelelő látogatóknak ajánlhassuk, a látogatók és a természeti élmények erőforrásait össze kell hangolni (lásd **4. ábra**). A "Mindenkinek a neki szólót" című függelékben a természeti élményeket és a hozzájuk legjobban illő látogatókat átláthatóan össze lehet párosítani és elérhetővé tenni a recepció számára (lásd **5. táblázat**).



4. ábra: A látogatók és a különböző élményekhez szükséges erőforrások összekapcsolásával jól összehangolt javaslatokat lehet tenni.

5. táblázat: Példa élmények és látogatói csoport(ok) összekapcsolására egybevágó erőforrások alapján.

Élmények	megfelelő látogatói csoport(ok)
<i>Saját szervezésű madármegfigyelés</i>	<i>szakember, amatőr</i>

## 5 VISELKEDÉSI SZABÁLYOK – JÓL KIJÖNNI EGYMÁSSAL

A védett területekre vonatkozó viselkedési szabályok közül néhány a látogatók bizonyos csoportjai körében kevésbé ismert. Ezért a védett terület látogatása előtt meg kell ismertetni velük a legfontosabb pontokat és azok okait. Emellett a látogatóknak, például az alkalmi látogatóknak is javasolhatjuk, hogy figyeljenek a szakemberekre és az amatőrökre, mivel ők néha szívesen osztanak meg izgalmas megfigyeléseket.

Az "Jól kijönni egymással" című függelékben az egyes látogatók számára a legfontosabb szabályokat ki lehet tölteni és meg lehet indokolni, hogy azok a recepciónál kéznél legyenek (**6. táblázat**).

6. táblázat: Példa látogatóspecifikus viselkedési útmutatóra indoklással.

	<b>Különösen fontos útmutató</b>	<b>Indoklás</b>
<b>Szakember</b>	<i>Kérem ne lépjen a területre.</i>  <i>A példányok gyűjtése csak engedéllyel tudományos munkához lehetséges.</i>  <i>Kérjük a felszerelés felállításakor a sportolók által használt utakat figyelembe venni.</i>	<i>Egy terület érzékenységet csak a védett terület felügyelői tudják megfelelően megítélni.</i>  <i>Más látogatók magyarázat nélkül nem tudják megkülönböztetni a tudományos gyűjtést a szabályszegéstől.</i>  <i>Az állvány az út közepén akadályozza a sportolókat. Nem tudják elég gyorsan kikerülni.</i>

## 6 ÉVSZAKRA JELLEMZŐ KÜLÖNLEGESSÉGEK A VÉDETT TERÜLETEN – JÓ IDŐBEN JÓ HELYEN

Számos ajánlatra és élményre csak az év bizonyos időszakaiban kerül sor. A természetes éves ingadozások miatt, amiket az éghajlatváltozás még fel is erősített, azonban nehéz bizonyos természeti események bekövetkezését a naptárhoz igazítani. A mocsári kockásliliom virágzása például március és április között következik be. Ez egy viszonylag hosszú időszak, és attól függően, hogy korai vagy késői évről van szó, a virágzás már március elején vagy április végén is bekövetkezhet. Ezért a különösen figyelemre méltó természeti eseményeket nem a naptári dátum, hanem a 10 évszak és azok mutató jelenségei szerint kell besorolni. Így a recepción egy pillantás alatt lehet ajánlani a legszebb természeti eseményeket az aktuális természeti fejlődésnek megfelelően. A "Jó helyen jó időben" című függelékbe a saját védett területen történt természeti eseményeket lehet beírni (lásd **7. táblázat**)

7. táblázat: Példa az időjárásfüggő természeti jelenségek kitöltésére.

Jelző természeti jelenség	Megfigyelési időszak									
	Hóvirág és kecskefűz virágzásának a kezdete	Kerti aranyfa virágzásának a kezdete	Kocsányos tölgy rügyfakadás	Bodza virágzásának kezdete	Nagylevelű hárs virágzásának a kezdete	Első érett gyümölcsök alma	Első érett termések veresgyűrű som	Első érett termések kocsányos tölgy	Szelídgesztenye termésének érése	Almafa levélhullása
Különlegesség	Kora tavasz	Tavasz közepe	Késő tavasz	Kora nyár	Nyár közepe	Késő nyár	Kora ősz	Ősz közepe	Késő ősz	Tél
<i>Mocsári kockásliliom virágzás</i>										
<i>Búbos banka aktivitás</i>										
<i>Cseresznyevirágzás</i>										

## 7 KÜLÖNLEGESSÉGEK A KÖZELBEN FEKVŐ VÉDETT TERÜLETEKEN – KICSI A VILÁG

A védett területre való visszatérő látogatás szempontjából különösen fontos tényező az új élmények lehetősége, de gyakran nem ismerik a közvetlen védett terület, valamint a közeli védett területek megismerésének sokszínű lehetőségeit (lásd **8. táblázat**). Ennek eredményeképpen sok látogató nem szán elég időt egy-egy régió megismerésére, ami csökkenti a védett területek értékteremtését. Ezért a "Kicsi a világ" című függelékben a közeli védett területek és azok különlegességei összefoglalhatók az odautazáshoz szükséges legfontosabb információkkal és áttekinthetően megadhatók a recepció számára. (lásd **9. táblázat**).

8. táblázat: Fontos visszatérési tényezők és akadályok, amelyek befolyásolják az értékteremtést a védett területen.

Visszatérési tényezők	Visszatérési akadályok
<ul style="list-style-type: none"> <li>• Új élmények</li> <li>• Szép fotózási helyszínek</li> <li>• Rövid odautazás</li> <li>• Igények kielégítése</li> </ul>	<ul style="list-style-type: none"> <li>• „Már ismerem“</li> <li>• A védett terület nagyságának ismerete hiányzik</li> <li>• Hosszú odautazás</li> <li>• Felgyorsult fogyasztói magatartás a szociális médiák által</li> <li>• Védett területre vonatkozó szabályok</li> </ul>

9. táblázat: Példa a közelben lévő védett területek különlegességeinek a kitöltésére.

Távolság és az oda utazás ideje	Védett terület neve	Cím és/ vagy GPS-Koordináta	Látogató központ kapcsolat és látogatási idő	Különlegességek és élmények	Javasolt vendéglátó hely	Legjobb évszak(ok)
45 perc	Fertő-Hanság	9435 Magyarország, Sarród, Rév-Kócsagvár 4 47.639260396264234 16.86291698868313		Lenyűgöző nádasok és sós tavak	Gasthaus Gartner Sarród, 8521, 9435 Magyarország	Mindegyik kivéve a nyár közepét és a késő nyarat

## 8 BESZÉLGETÉSI JAVASLATOK

A látogatók tanácsadásakor a következő beszélgetési javaslatokat kell figyelembe venni:

- Tegyen fel kérdéseket a látogatóknak, és magyarázás helyett hagyja, hogy maguk meséljenek. Ez a meghallgatásról szól. A lehető legtöbbet kell megtudnia a látogatókról, hogy jó rálátása legyen az erőforrásaikra, és a megfelelő szolgáltatást tudja ajánlani nekik.
- Helyezze a hangsúlyt a természetre és kevésbé a fogyasztói termékekre. Koncentráljon a természeti szépségekre, amely valójában az élmény mögött áll, és ami miatt a látogatók felkeresték a védett területet.
- Mutasson rá a saját és a szomszédos védett területek aktuális évszakai jellemzőire, és emelje ki más évszakok különlegességeit, hogy a látogatóknak kedve legyen visszatérni az év egy másik időszakában.
- Mutasson rá a közelben lévő védett területek természeti szépségeire, hogy a látogatók kedvet kapjanak hozzá, hogy tovább maradjanak vagy visszatérjenek a régióba.
- Foglalja bele a védett területekre vonatkozó szabályokat.

---

## 9 FÜGGELÉK

Ki hogyan gondolkodik?

Mit lehet átélni?

Mindenkinek a neki szólót

Jól kijönni egymással

Jó időben jó helyen

Kicsi a világ