

KKV-K VERSENYKÉPESSÉGÉNEK JAVÍTÁSA

ConnReg AT-HU projekt (ATHU030)

1. Stratégiai dokumentum

„A ConnReg AT-HU projekt szakmai megvalósítását kísérő szakértői tevékenységek ellátása, illetve 6 db stratégiai dokumentum elkészítésének biztosítása” tárgyú vállalkozási szerződés keretében

Készítette: HÉTFA Elemző Központ Korlátolt Felelősségű Társaság

Budapest, 2018. november 30.

Tartalom

1. Bevezetés	3
2. A szakterület aktuális helyzetének vizsgálata az eddigi előzmények adatainak felhasználásával – osztrák és magyar viszonyok összehasonlító elemzése	4
2.1. Gazdasági helyzetelemzés	4
2.2. A határtérség innovációs helyzete	12
3. Szakpolitikai célok és irányok Ausztriában (kiemelten Burgenlandban és Alsó-Ausztriában) és Magyarországon	20
4. Intézményi struktúra, stakeholder elemzés	25
4.1 Ausztriában (kiemelten Burgenlandban és Alsó-Ausztriában)	25
4.2 Nyugat-Dunántúlon.....	25
4.3 Határon átnyúló kapcsolódások	25
5. Hazai és nemzetközi best practice-ek és területfejlesztési beavatkozások értékelése	30
6. Stratégiai együttműködési irányok.....	33
6.1 Határon átnyúló stratégiai célok és irányok	33
6.2. Szakterületfüggő ajánlások	34

1. Bevezetés

Jelen dokumentum az INTERREG V-A Ausztria-Magyarország Program keretében megvalósuló ConnReg AT-HU projekt stratégiai dokumentuma (fejezete), mely a Nyugat-Pannon Terület- és Gazdaságfejlesztési Szolgáltató Közhasznú Nonprofit Korlátolt Felelősségű Társaság megbízásából készült.

A dokumentum fókuszában a gazdaságfejlesztés határon átnyúló aspektusai - erős hangsúllyal a KKV-k versenyképességének elősegítésén - áll. A dokumentum célja ennek megfelelően:

- Tágabb körű kitekintést adni a célterület, az osztrák-magyar határtérség gazdasági folyamatairól és helyzetéről;
- beleértve ebbe, ill. kiemelten kezelve az innováció témakörét;
- vizsgálva mindazon aspektusokat, melyek határon átnyúló relevanciával bírnak.

Utóbbi szempont vizsgálata - mintegy horizontális elemként - kiemelt jelentőséggel bír. Egyrészt a határtérség, mint funkcionális régió gazdasági értelemben egyre erősebb egységet alkot – ahol pl. a munkaerő-piaci folyamatok aligha vizsgálhatók a határon átnyúló aspektus figyelmen kívül hagyásával. E gazdaságilag egyre inkább összefonódó térség közös fejlődésének 21. századi kiinduló mérföldköve volt Magyarország 2004-es uniós csatlakozása, majd a Schengeni egyezménybe történő belépése (2007. december 21.); de legfőképp a munkaerő szabad mozgását ténylegesen is lehetővé osztrák uniós derogáció megszűnése 2011. május 1-vel.

Másrészt a két tagállam gazdasági fejlettségében 14 évvel Magyarország uniós csatlakozása után is jelentős különbségek mutatkoznak, mely az egyes tagállamokon belül is jelentős térségbeli különbségekkel párosul. Osztrák oldalon megmutatkozik ez Bécs és a többi tartomány vonatkozásában, de akár tartományon belül is – ld. pl. Burgenlandban -, míg magyar oldalon is egy erős „észak-déli” lejtő figyelhető meg. Tovább színesíti a képet a rurális területek mindkét tagállamban meglévő nagy területe, valamint a (nagy)város és vidéke jelentette kihívások – melyeknek erős kihatása van a gazdasági élet egészére, mind munkaerő-piaci oldalról, mind pedig a gazdasági szervezeteket tekintve.

A fentiek szerinti messze nem homogén, határon átnyúló térség gazdasági fejlődése (fejlesztése) feltételezi a másik oldal folyamatainak ismeretét. Ez a fajta tudás mikroszinten – értve ez alatt az egyéneket, háztartásokat és cégeket – éppúgy alapvető, mint magasabb, döntéshozói szinten; kiemelten fontosak továbbá azon szervezetek számára, melyek közvetlen gazdaságfejlesztéssel foglalkoznak.

2. A szakterület aktuális helyzetének vizsgálata az eddigi előzmények adatainak felhasználásával – osztrák és magyar viszonyok összehasonlító elemzése

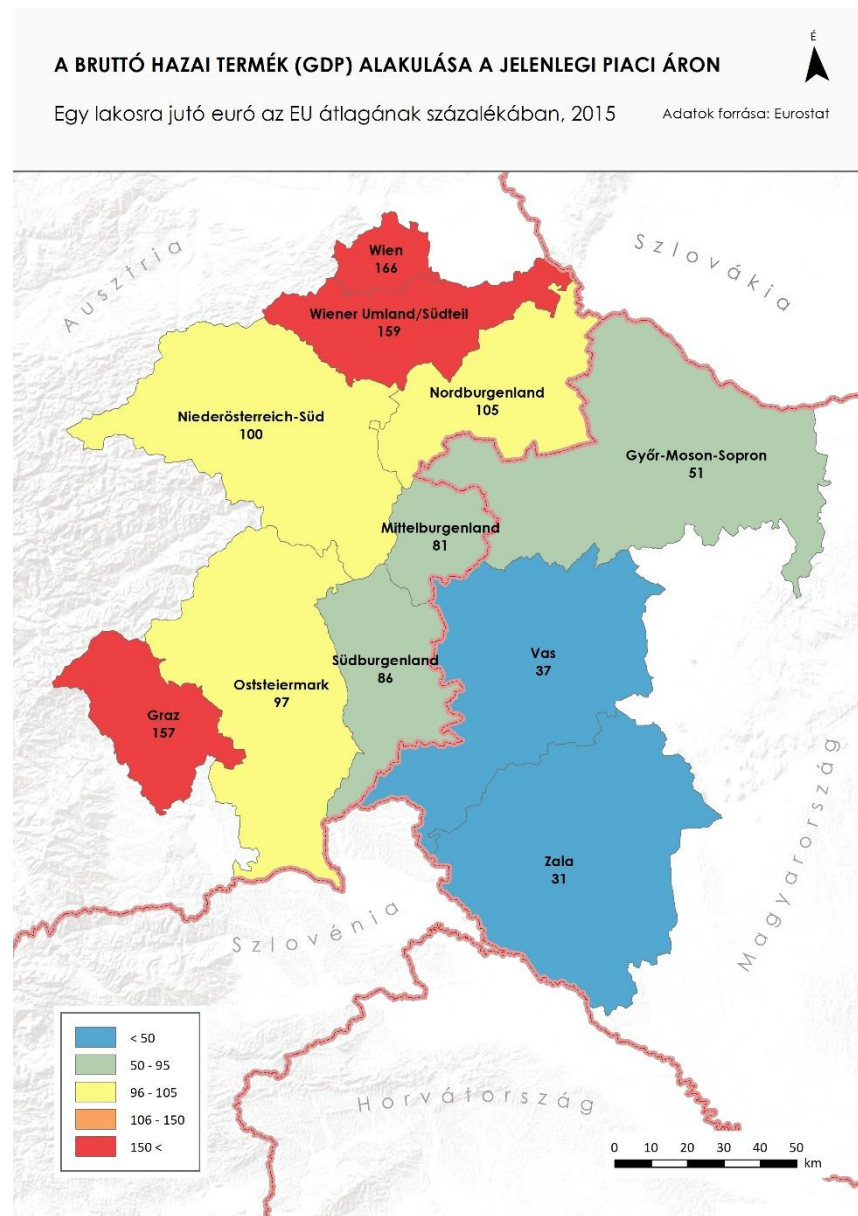
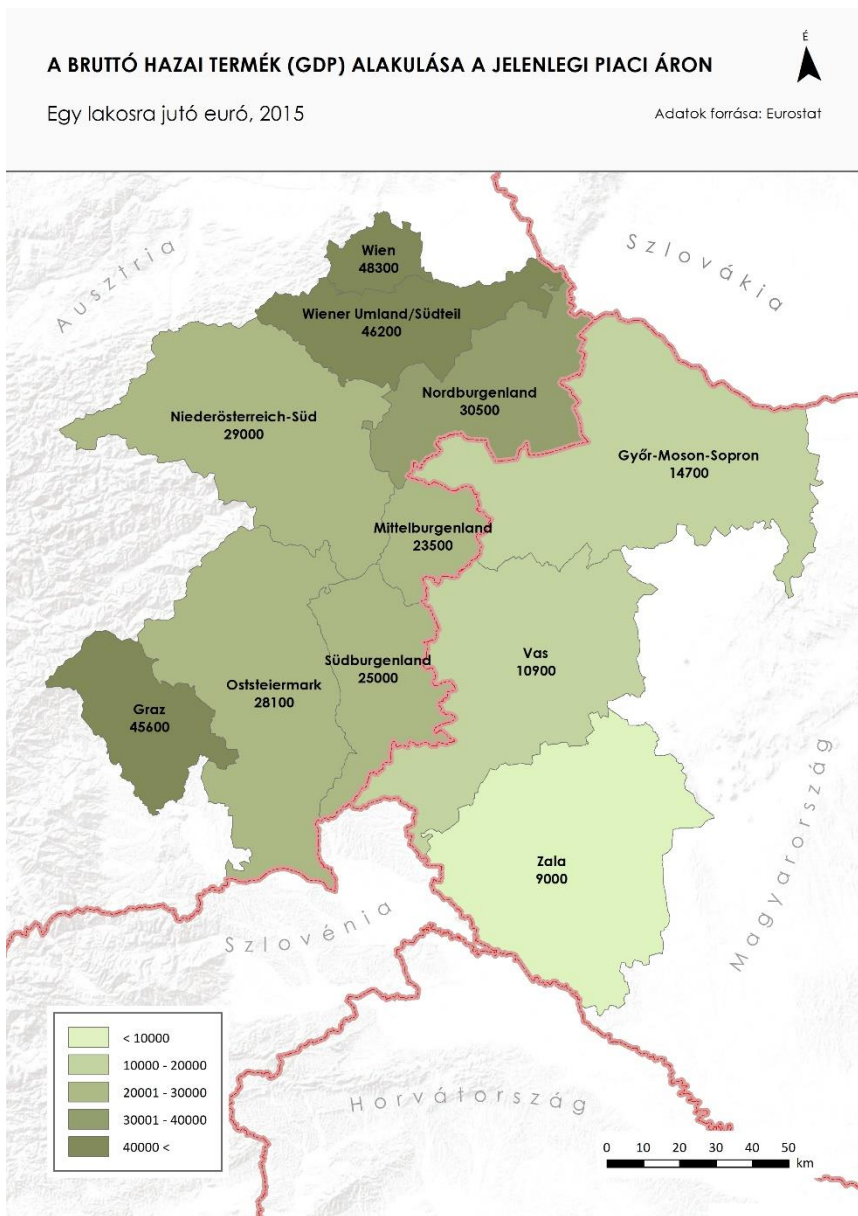
Ahogy arra a bevezetőben már utaltunk, a funkcionális régió gazdasági folyamatai erősen összefüggenek; a gazdasági tér nem csupán globálisan kapcsolódik egyre több szállal össze, de (makro)regionális szinten, így a határtérség esetén is. Ennek megfelelően a tématerület tárgyalása más tématerületekhez – pl. közlekedéshez – képest sokkal kevésbé „hatékony” nemzetállami/régiós (NUTS-II) szinten, hiszen más tématerületekhez képest jelentősen több határon átnyúló tényező (pl. munkaerő-piaci mozgások) jelentkezik. Emellett az egyes gazdasági mutatók – pl. GDP adatok - is sokkal inkább más területek mutatóihoz képest nyerik el értelmüket. Ennek megfelelően a határ osztrák és magyar oldalának jellegzetességei egy egységes fejezet keretében kerülnek tárgyalásra, az alábbi hangsúlyokkal:

- gazdasági helyzetelemzés
- innováció – figyelemmel a tématerület kiemelt jelentőségére.

2.1. Gazdasági helyzetelemzés

Nyugat-Dunántúl gazdasági fejlettsége Magyarországon belül relatíve magas, az elmúlt években a magyarországi régiók rangsorában a második, harmadik helyet foglalta el, azonban nemzetközi kitekintésben a GDP az EU átlagnak mindösszesen 60%-a körül mozgott. A termálágazat, bútoripar és járműipar országos bruttó hozzáadott értékének 50%-a térségben realizálódik. A GDP adatok értelemszerűen nemzetközi összehasonlításban értelmezhetőek leginkább:

1. ábra – Bruttó hazai termék (GDP) a határtérségben (2015)



Forrás: EUROSTAT adatok alapján saját szerkesztés

Két fenti térkép adatai a bruttó hazai termék (GDP) legfrissebb elérhető értékeit (2015) mutatják abszolút értékben, ill. az EU átlaghoz viszonyítva, jelenlegi piaci árakon, egy főre vetítve.

A két tagállam fejlettségbeli különbsége erősen szembeűnő, mindkét megjelenítési módban. A legkevésbé fejlett Zala megye és a legfejlettebb Bécs közötti különbség közel 5,4-szeres! Ha az EU-átlaghoz viszonyított értékeket nézzük, akkor a térképen sárgával jelzett Niederösterreich-Süd, Oststeiermark és Nord-Burgenland éppen az EU-átlagon (vagy annak közvetlen közelében) helyezkedik el. Ezzel szemben a legfejlettebb magyar NUTS-III térség, Győr-Moson-Sopron megye is csupán annak 50%-án.

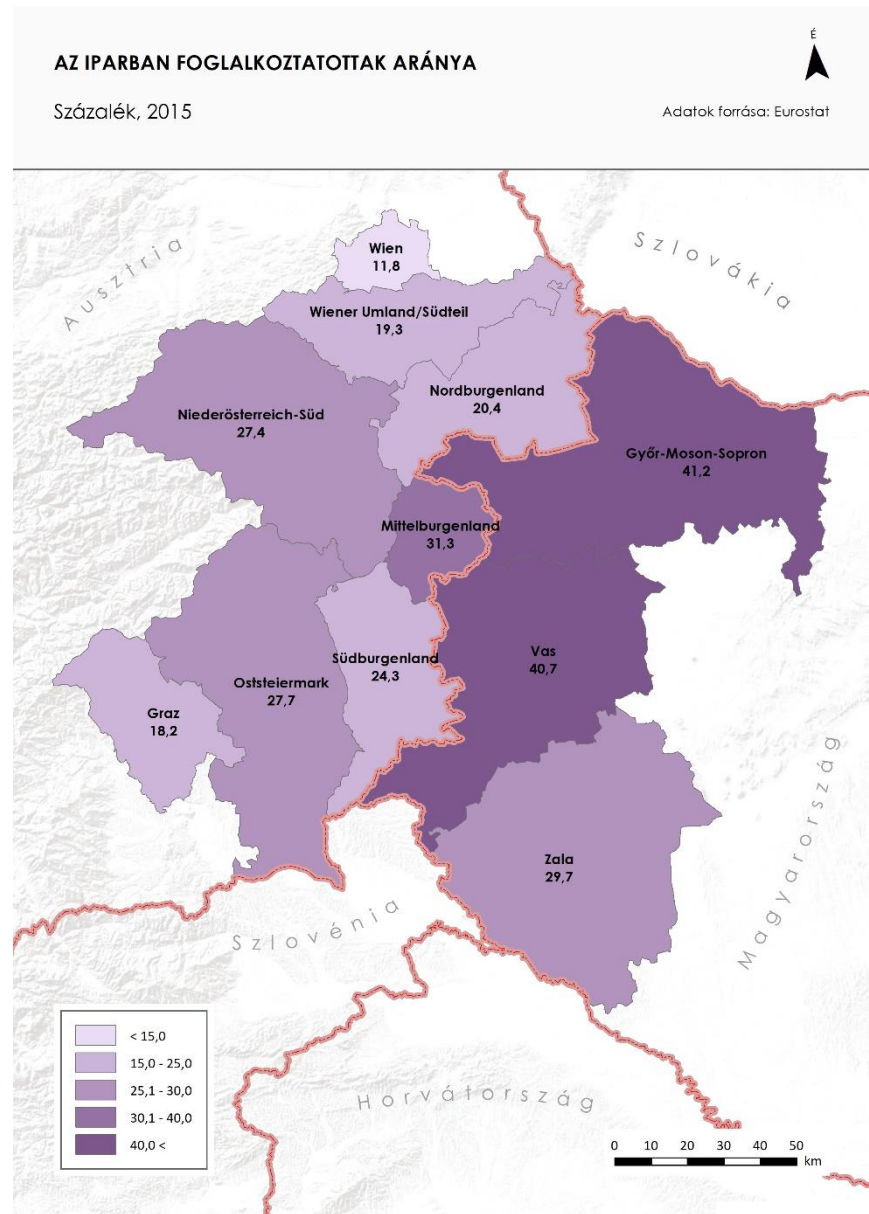
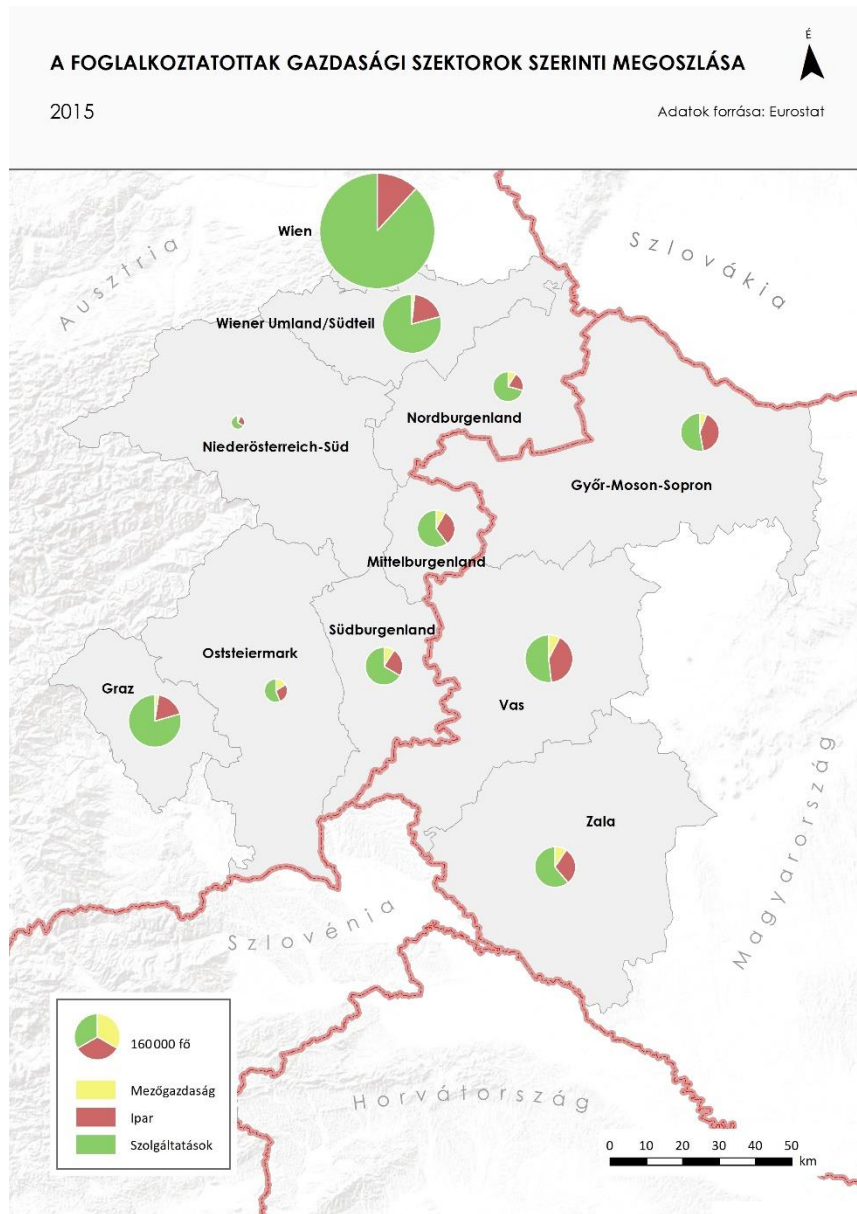
Másrészt a magyar viszonylatban fejlett megyeként nyilvántartott Vas megye is csupán az EU-s GDP 37%-át tudja felmutatni, mely csupán 6%-kal előzi meg a legkevésbé fejlett Zala megyéét.

Fontos megfigyelni továbbá az **osztrák oldalon fellépő térbeli differenciálódást** is. Ilyen mindenekelőtt Észak-, ill. Közép- és Dél-Burgenland helyzete – utóbbi NUTS-III területek a legkevésbé fejlett osztrák területek, itt tartományon belül is jelentős különbségek mutatkoznak.

Hasonló különbség mutatkozik meg a **nagyvárosi centrumok**, így Bécs és térsége, valamint Graz vonatkozásában, melyek messze kiugranak környezetükből.

Tovább árnyalja a határrégió gazdaságáról alkotott képet, amennyiben a GDP adatok mellett azt is szemügyre vesszük, hogy az egyes területi egységek esetén hol, mely szektorban lévő foglalkoztatottak teremtik elő az értéket:

2. ábra – A foglalkoztatottak aránya az egyes gazdasági szektorokban és az iparban foglalkoztatottak a határtérségben (2015)



Forrás: EUROSTAT adatok alapján saját szerkesztés

A foglalkoztatottak gazdasági szektorok szerinti megoszlását mutató térkép köreinek nagysága egyben a **foglalkoztatottak számáról** is felvilágosítással szolgál. Jól látható, hogy e tekintetben kiugró értékekkel rendelkezik Bécs, Wiener Umland Südteil és Graz. Kiugróan alacsony értékkel bír ugyanakkor Niederösterreich-Süd – mely ugyanakkor, mint korábban láthattuk, az EU-s GDP 100%-át termeli meg egy főre vetítve.

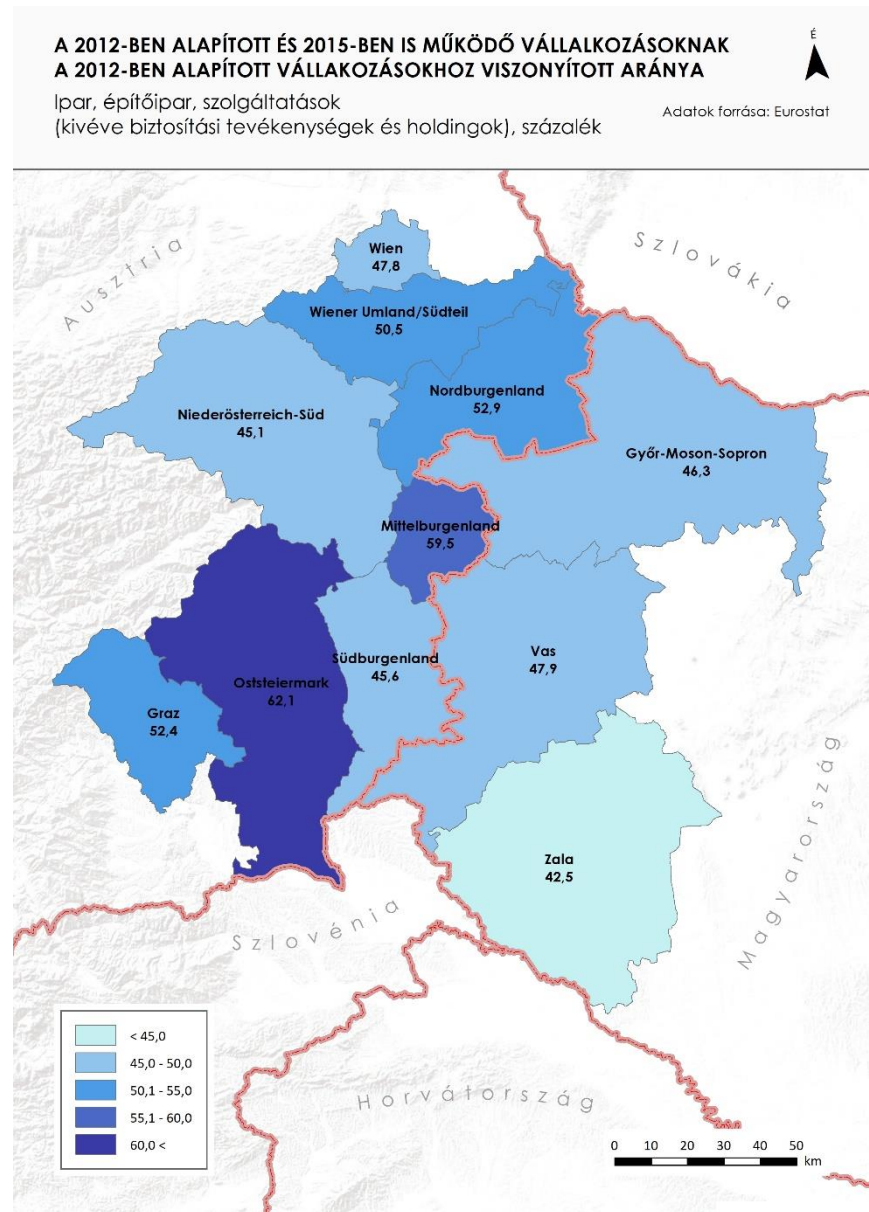
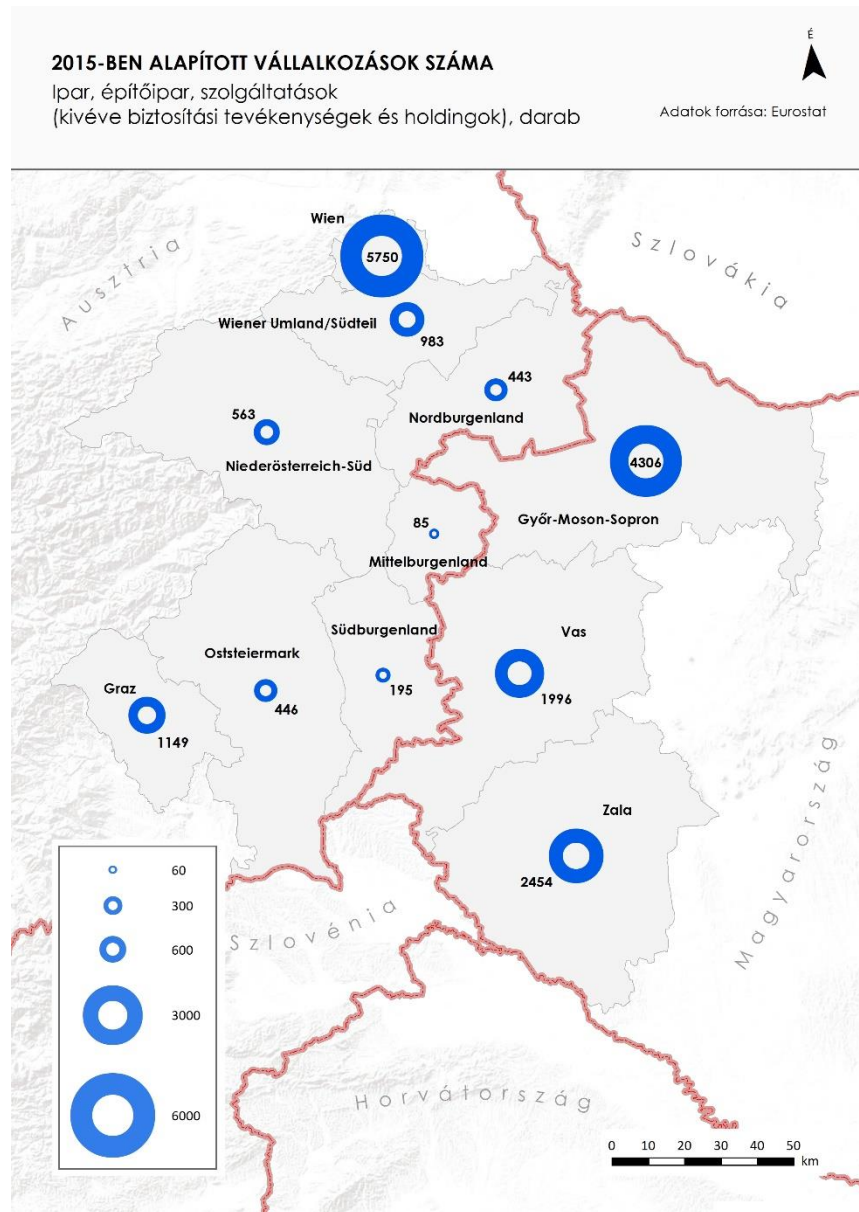
Határon átnyúló összehasonlításban beszédes, hogy a három nyugat-dunántúli megye foglalkoztatottainak száma meghaladja – a fenti nagyvárosi centrumok kivételével – az osztrák NUTS-III régióit. Ugyanakkor az előállított GDP nagysága, messze alatta marad az osztrák területekének – ez a **termelékenységben** megmutatkozó jelentős különbségekre hívja fel a figyelmet a határ két oldalán.

A szektorális megoszlást vizsgálva további jelentős, strukturális különbség mutatkozik meg a két tagállam között. Jól látható, hogy az **osztrák területeken a szolgáltató szektornak** mindenütt **döntő dominanciája van**; ezzel szemben **a határ magyar oldalán** Vas és Győr-Moson-Sopron megyék esetén **erős az ipar szerepe** is.

Utóbbi szektort külön is megvizsgálva még feltűnőbb a határ magyar oldalának erős ipari meghatározottsága. A legerősebb ipari meghatározottsággal bíró Közép-Burgenland is ca. 10%-kal van Győr-Moson-Sopron és Vas megyék mögött az iparban foglalkoztatottak arányát tekintve.

A gazdasági helyzetképet tovább árnyalja, ha a határ két oldalán működő vállalkozások jellemzőit hasonlítjuk össze. E tekintetben mindenkor beszédes adat az **alapított vállalkozások** száma, valamint hogy az alapított vállalkozások milyen arányban élik meg harmadik működési évüket:

3. ábra – Az újonnan alapított vállalkozások egyes jellemzői a határtérségben (2012 - 2015)



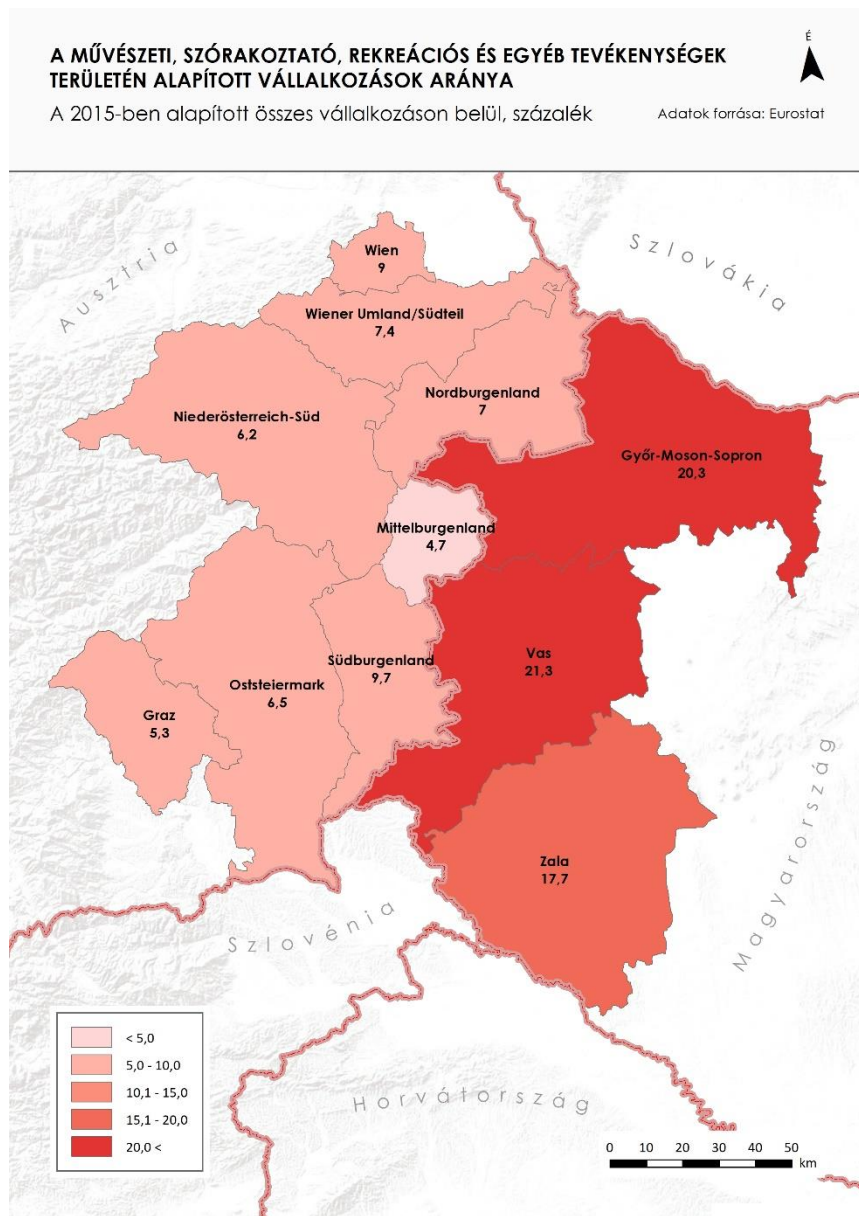
Forrás: EUROSTAT adatok alapján saját szerkesztés

Az **újonnan alapított vállalkozások számát** tekintve **Bécs után a három nyugat-dunántúli megye mutatja fel a legmagasabb számot**. Természetesen az alapított cégek száma mellett legalább ekkora információs értékkel bír, hogy azok közül mennyi az, mely túllendül a minden vállalkozás életében tipikusan nehéz kezdeti időszakon, és az alapítást követő harmadik évben is működik.

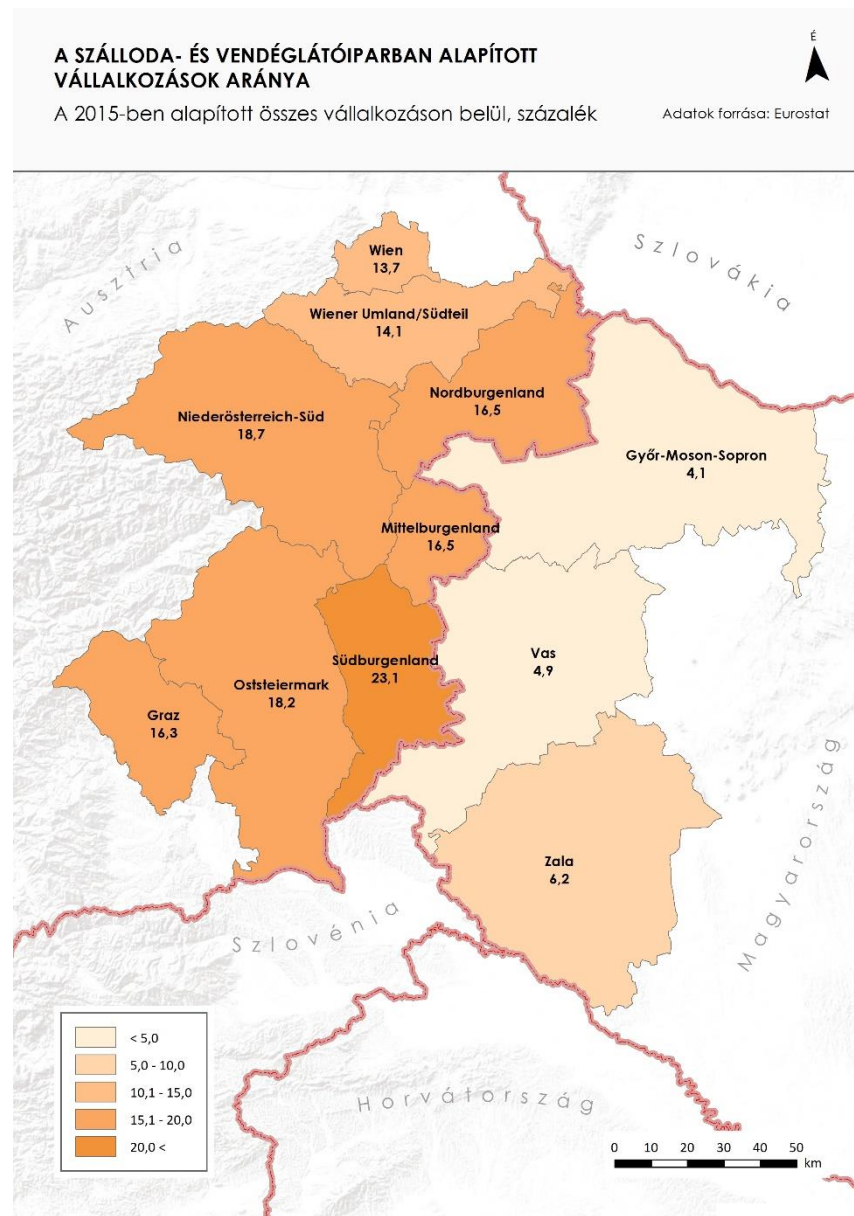
Erről a mutatóról ad felvilágosítást fentebbi második térkép. Jól látható, hogy ezt vizsgálva a három magyar megye már korántsem jár élen. Kelet-Stájerország, Közép-Burgenland, Észak-Burgenland és Wiener Umland/Südteil ugyanakkor 50% feletti mutatókkal rendelkezik. A más mutatók vonatkozásában meglévő burgenlandi „észak-déli lejtő” ebben a tekintetben is jól kirajzolódik.

Megvizsgálásra került továbbá, hogy a határtérségben melyek azok a **tipikus tématerületek (tevékenységek)**, ahol a legtöbb vállalkozás alakul:

4. ábra – Az újonnan alapított vállalkozások a leggyakoribb tevékenységi kör szerint a határtérségben (2015)



Forrás: EUROSTAT adatok alapján saját szerkesztés

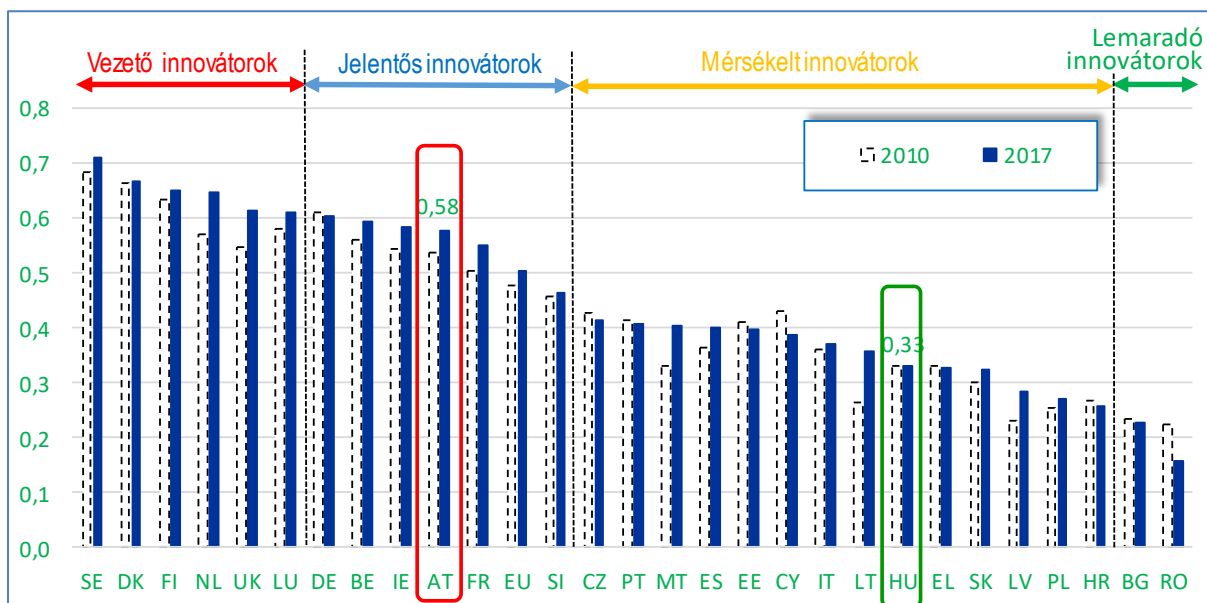


Jól látható, hogy a határ két oldalán **teljesen más tevékenységi kör** az, **ahol a legtöbb vállalkozás alakult** 2015-ben. Míg Magyarországon arányaiban a művészeti, szórakoztató és rekreációs tevékenységek vannak az élen, addig Ausztriában a szálloda- és vendéglátóipar. Különösen szembeűnő e tekintetben Dél-Burgenland kiemelkedően magas mutatója, annál is inkább, mivel korábban más mutatók tekintetében korántsem produkált ilyen kiugró értéket ez a területi egység. Ez az adat minden bizonnyal a turisztikai trendek leképeződéseként is értelmezhető – ti. a turizmus növekvő súlyára Burgenland, s azon belül is Dél-Burgenland gazdaságában.

2.2. A határtérség innovációs helyzete

Annak ellenére, hogy az elmúlt két évtizedben a Nyugat-Dunántúlon dinamikus növekedés tapasztalható a kutatási egységek, kutatók és kutatási témák számában, K+F mutatók tükrében a régió Magyarországon csak a sereghajtó térségek táborába tartozik, jelentősen lemaradva a vele szomszédos osztrák területektől. Az innováció és K+F terén elért teljesítmények és kiépült képességek régiós jellemzői nagymértékben az országos háttér, a nemzeti politikák által meghatározottak, így az elemzés első lépéseként a nemzeti szintet érdemes középpontba állítani. Ehhez érdemi támpontot nyújt az az európai szinten, egységes metodológia alapján összeállított innovációs eredménytábla (**European Innovation Scoreboard, EIS**), melyet Európai Bizottság évente közzétesz, s amely lehetőséget nyújt az egyes országok összevetésére, így a relatív pozíciók feltárára. A 2018. évi (2017-es adatokon alapuló) elemzés **Magyarországot** a „**mérsékelt innovátorok**” csoportjába (annak is második felébe), **Ausztriát** ugyanakkor a „**jelentős innovátorok**” közé (e csoport középmezőnyébe) sorolja, ami komoly különbségre utal, s behatárolja a határ két oldalán fekvő régiók innovációs esélyeit is.

5. ábra – Az EU országok innovációs teljesítménye az ún. „*innovációs eredménytábla*” alapján



Forrás: European Innovation Scoreboard 2018, Európai Bizottság, alapján szerkesztve

A NUTS2 régiók helyzetét a fent hivatkozott EIS regionális kiterjesztéseként kidolgozott, ugyancsak évente publikált regionális innovációs eredménytábla (Regional Innovation Scoreboard, RIS) tükrözi. A legfrissebb, 2017-es RIS 22 EU ország, Norvégia, Szerbia és Svájc összesen 220 régióját fedi le, ezeken kívül Ciprus, Észtország, Lettország, Litvánia, Luxemburg és Málta szerepel benne országos szintű adatokkal. E jelentés megerősíti az országos háttér szerepét azzal, hogy adatai szerint Európa leginnovatívabb régiói a leginnovatívabb országokban találhatók, s csak kis számú regionális innovatív csomópont létezik a mérsékelt innovációs országokban (pl. Prága, Bratislava, Baszkföld). Ennek megfelelően minden osztrák régió (az országhoz hasonlóan) „jelentős innovátor”-nak minősül, míg a magyarországiak mindegyike „mérsékelt innovátor”-nak. (Burgenland és Niederösterreich egyéni adata nem ismert, csak az e két régiót és Wien-t magában foglaló Ostösterreich-é.)

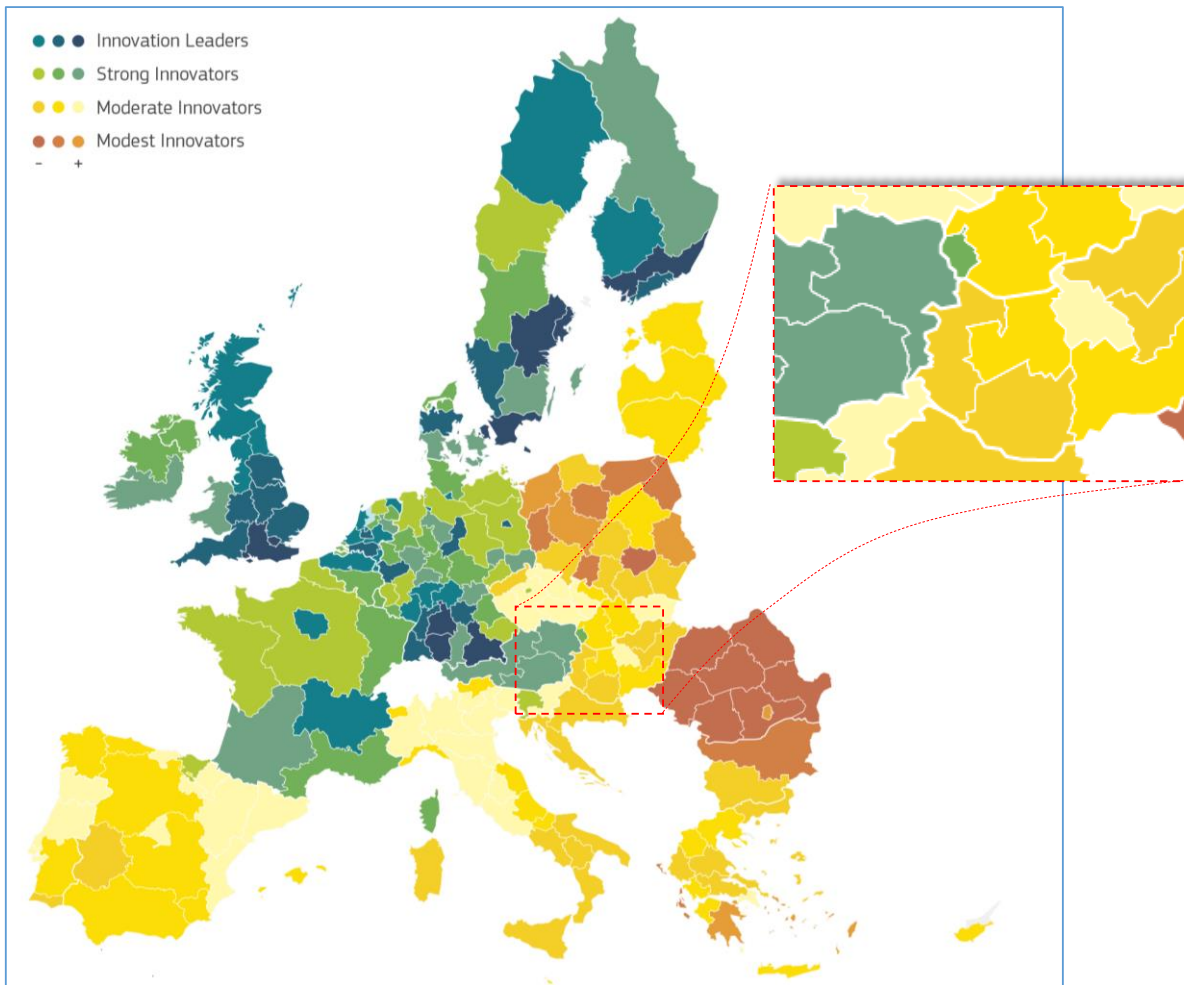
6. ábra – Az Innovációs Eredménytábla összetevői
(2017 évi érték, illetve változás a 2010 évi értékhez viszonyítva)

	EU		Magyarország		Ausztria	
	2017	Változás	2017	Változás	2017	Változás
Összesített Innovációs Index	105,8	5,8	69,6	-0,1	121,3	9,0
Humán erőforrások	119,3	19,3	54,6	-4,6	134,6	5,5
Kutatási rendszerek	113,6	13,6	66,4	14,4	157,4	20,4
Innovációbarát környezet	133,8	33,8	117,9	32,9	116,0	-4,2
Finanszírozás és támogatás	107,7	7,7	50,0	4,1	98,8	15,1
Vállalati beruházások	111,8	11,8	87,5	15,3	150,7	18,8
Innovátorok	86,0	-14,0	15,1	-9,9	122,1	6,3
Átszűrődések	101,0	1,0	70,2	-15,6	144,9	23,1
Szellemi tulajdon	100,9	0,9	39,5	4,6	147,5	-7,8
Foglalkoztatási hatások	100,6	0,6	124,9	-0,7	66,0	-9,0
Értékesítési hatások	104,1	4,1	99,0	-14,4	82,8	12,6

Forrás: Európai Innovációs Eredménytábla 2018, Európai Bizottság, 2018. alapján szerkesztve

Magyarország lemaradása szinte minden vizsgált szempont alapján látványos, üdítő kivételként csak az „innovációbarát környezet” és a „foglalkoztatási hatások” említhetők.

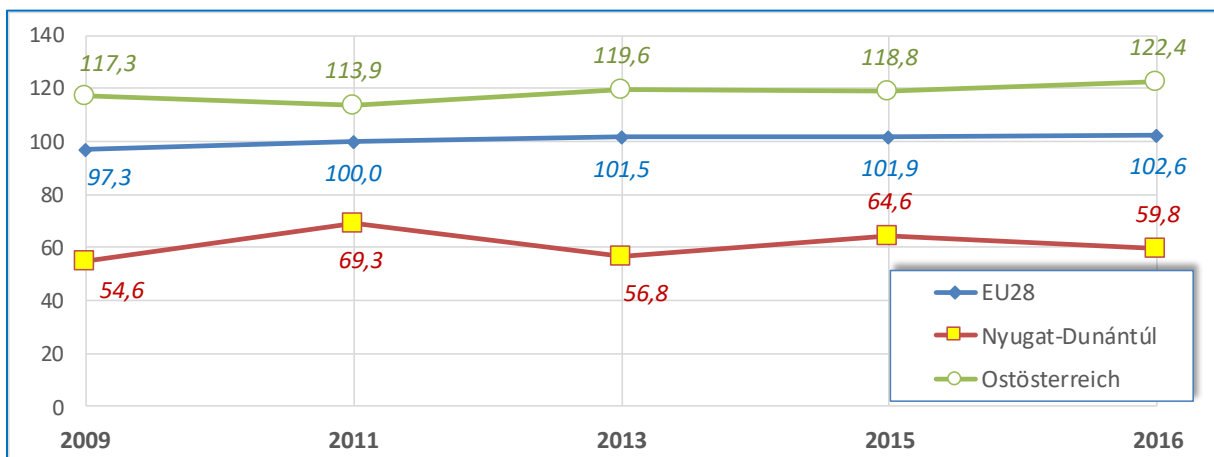
7. ábra - Az EU régiók innovációs teljesítménye a regionális innovációs eredménytábla alapján



Forrás: Regional Innovation Scoreboard 2017, Európai Bizottság, 2017 alapján szerkesztve

A régiók helyzete az utóbbi években általában – a fenti minősítések tartósságát eredményező - meglehetősen stabilitást mutat. A vizsgált térségben az osztrák oldalon az stabilitás lassú fejlődésként jelentkezik, a magyar oldalon viszont inkább hullámzás mutatkozik.

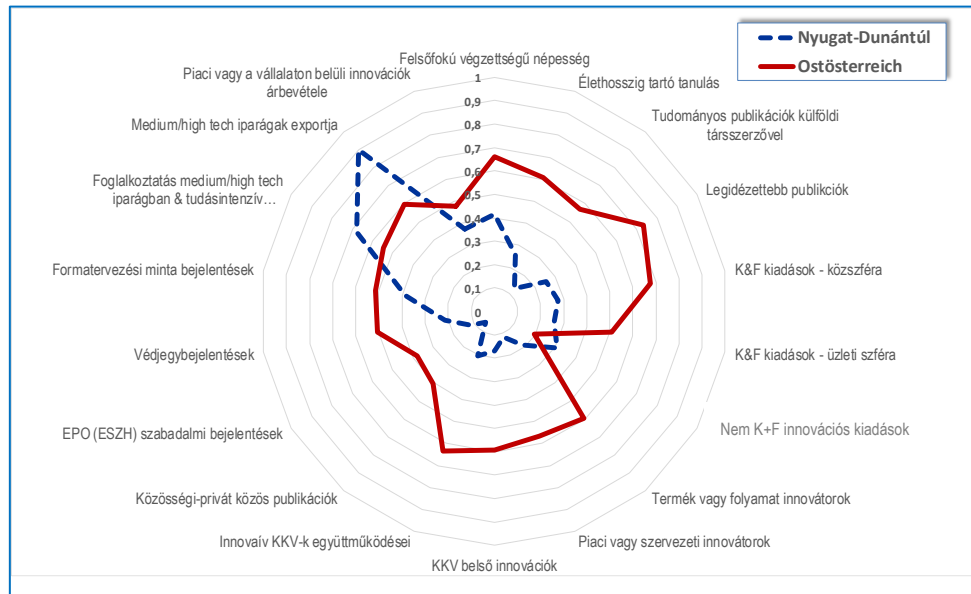
8. ábra - A határmenti térségek innovációs teljesítményének időbeli alakulása (összesített innovációs index, az EU 2011-hez viszonyított relatív teljesítmények)



Forrás: Regional Innovation Scoreboard 2017, Európai Bizottság, 2017 alapján szerkesztve

A határ két oldalán levő területek teljesítményének jelentős eltérése mögött az indikátorok többségének hasonló nagyságrendű és előjelű különbsége áll, csak a „medium/high-tech iparágak exportja”, a „foglalkoztatás a medium/high-tech és tudásintenzív iparágakba” (gépjárműipar jelenléte!), illetve a „nem K+F innovációs kiadások” terén mutatkozik magyar-oldali előny.

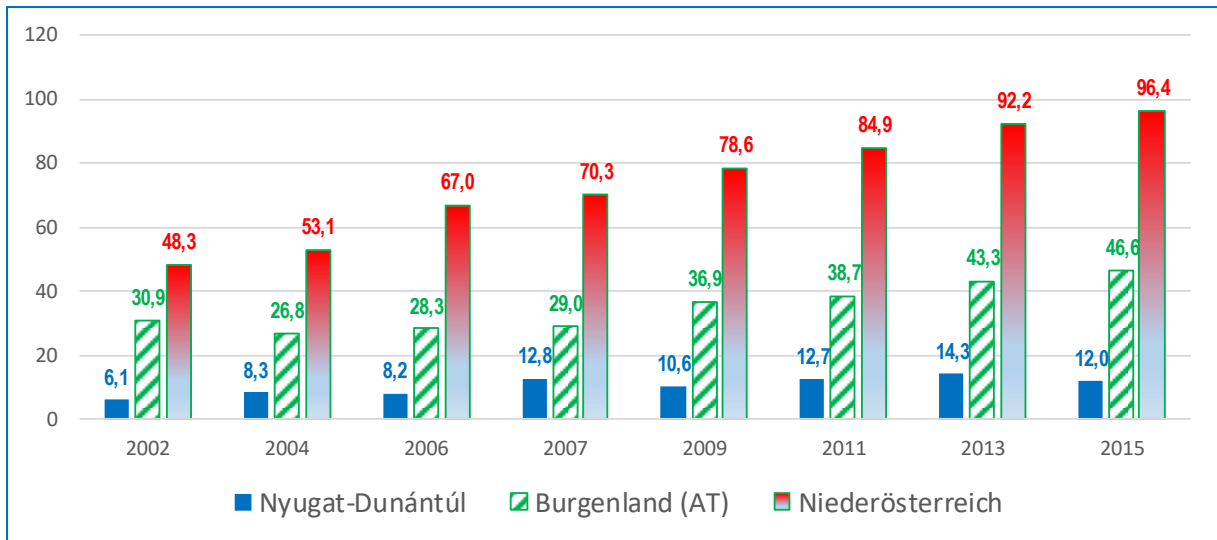
9. ábra - A RIS egyes specifikus indikátora a határ két oldalán (normalizált értékek, 2016)



Forrás: Regional Innovation Scoreboard 2017, Európai Bizottság, 2017 alapján szerkesztve

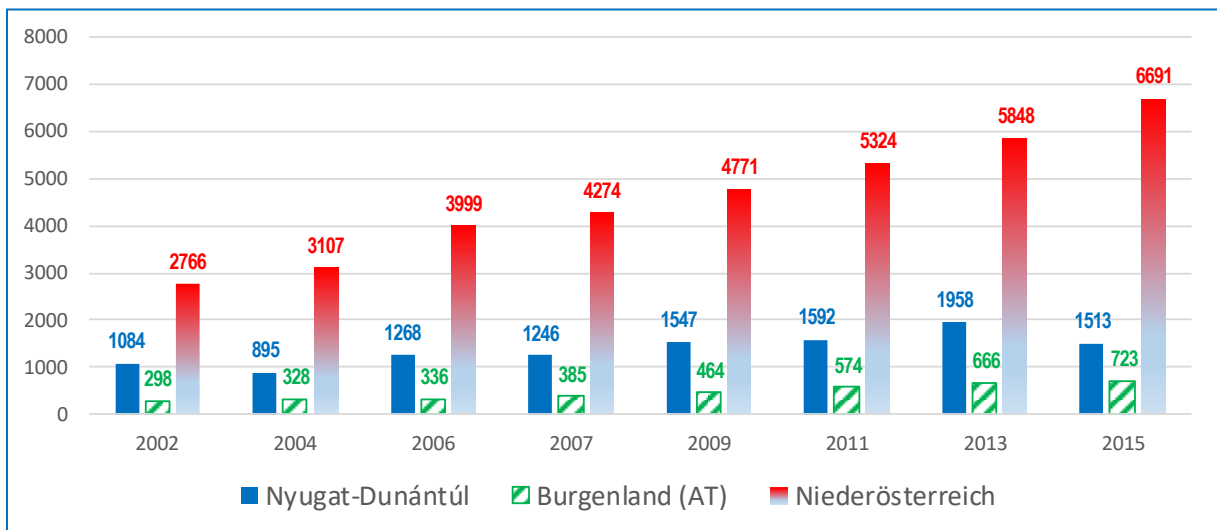
Az innováció potenciál és teljesítmény szignifikáns különbsége a statisztikai adatokban is megmutatkozik: a határ nyugati oldalán jelentősen nagyobb összegek állnak rendelkezésre K+F célokra, összességében (és lakosságárányosan is) sokkal több alkalmazottat foglalkoztat e szféra, s több a tudományos kutatás és fejlesztés ágazatban működő üzleti szervezet is.

10. ábra - A K+F ráfordítások nagysága a vizsgált térségben NUTS2 szinten (Euro/lakos)



Forrás: Eurostat adatok alapján szerkesztve

11. ábra - A K+F tevékenységekben foglalkoztatottak (kutató és személyzet) számának alakulás a vizsgált térségben NUTS2 szinten (teljes munkaidőre átszámítva)



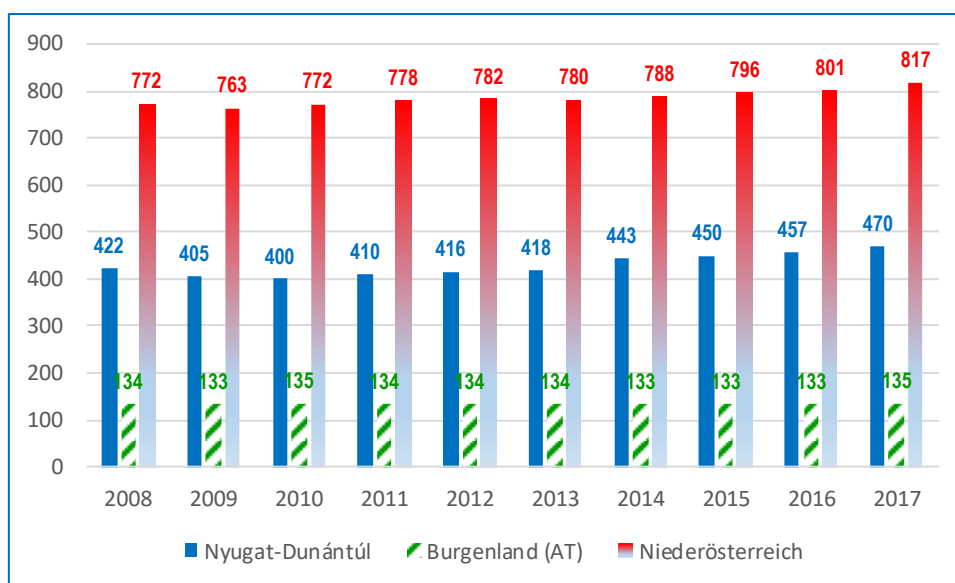
Forrás: Eurostat adatok alapján szerkesztve

12. ábra - A kutatás-fejlesztésben dolgozók létszáma (kutatók és személyzet) a népesség ezrelékében

	2002	2004	2006	2007	2009	2011	2013	2015
Nyugat-Dunántúl	1,1	0,9	1,3	1,2	1,5	1,6	2,0	1,5
Burgenland (AT)	1,1	1,2	1,2	1,4	1,6	2,0	2,3	2,5
Niederösterreich	1,8	2,0	2,5	2,7	3,0	3,3	3,6	4,1

Forrás: Eurostat

13. ábra - A technológia- és tudás-intenzív szektorokban dolgozók száma a vizsgált térségben NUTS2 szinten (ezer fő)



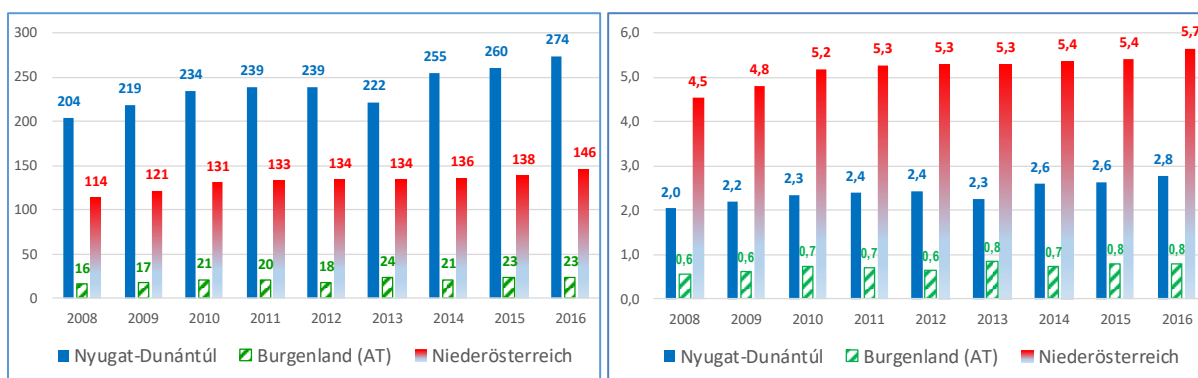
Forrás: Eurostat adatok alapján szerkesztve

14. ábra - A technológia- és tudás-intenzív szektorokban dolgozók száma a vizsgált térségben NUTS2 szinten (a teljes népesség százalékában)

	2008	2009	2010	2011	2012	2013	2014	2015	2016	2017
Nyugat-Dunántúl	42,3%	40,6%	40,1%	41,2%	42,2%	42,4%	45,0%	45,7%	46,4%	47,8%
Burgenland	47,5%	47,1%	47,4%	47,0%	47,0%	46,7%	46,4%	46,1%	45,8%	46,4%
Niederösterreich	48,4%	47,6%	48,1%	48,3%	48,4%	48,2%	48,5%	48,6%	48,4%	49,1%

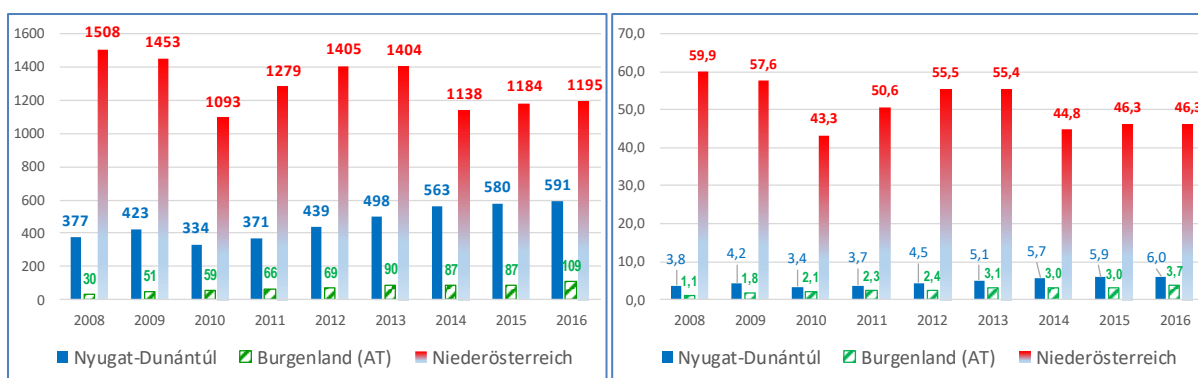
Forrás: Eurostat

15. ábra - A tudományos kutatás és fejlesztés ágazatban működő üzleti szervezetek száma a vizsgált térségben NUTS2 szinten (db)



Forrás: Eurostat adatok alapján szerkesztve

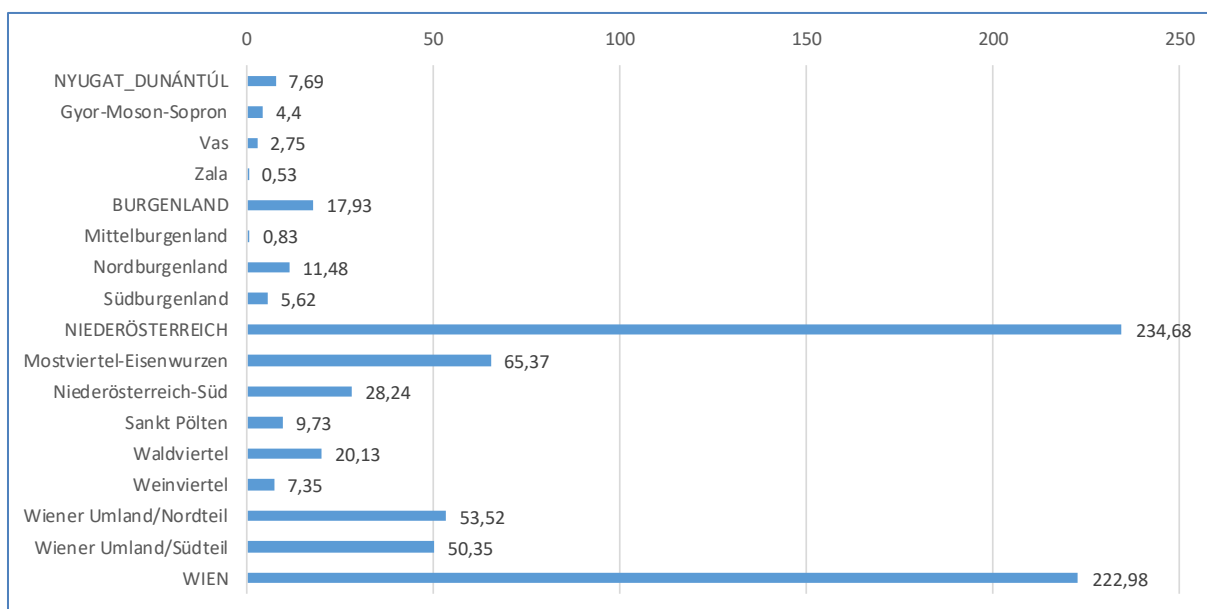
16. ábra - A tudományos kutatás és fejlesztés ágazatban működő üzleti szervezetek foglalkoztatottjainak száma a vizsgált térségben NUTS2 szinten (fő)



Forrás: Eurostat adatok alapján szerkesztve

Az adatok túlnyomó többsége csak NUTS2 szinten áll rendelkezésre, egyedül az Európai Szabadalmi Hivatalhoz (EPO) benyújtott szabadalmi igények száma alapján körvonalazható területileg finomabb, NUTS3 szintű vizsgálat. Ez, amellet, hogy összességében a nagy képet reprodukálja, mégis betekintést engedve a régiók belső struktúrájába, megmutatva, hogy bár osztrák oldalon is vannak innovációhiányos (kisebb) területek, szinte mindenütt erősebb a K+F potenciál, mind a határ keleti oldalán.

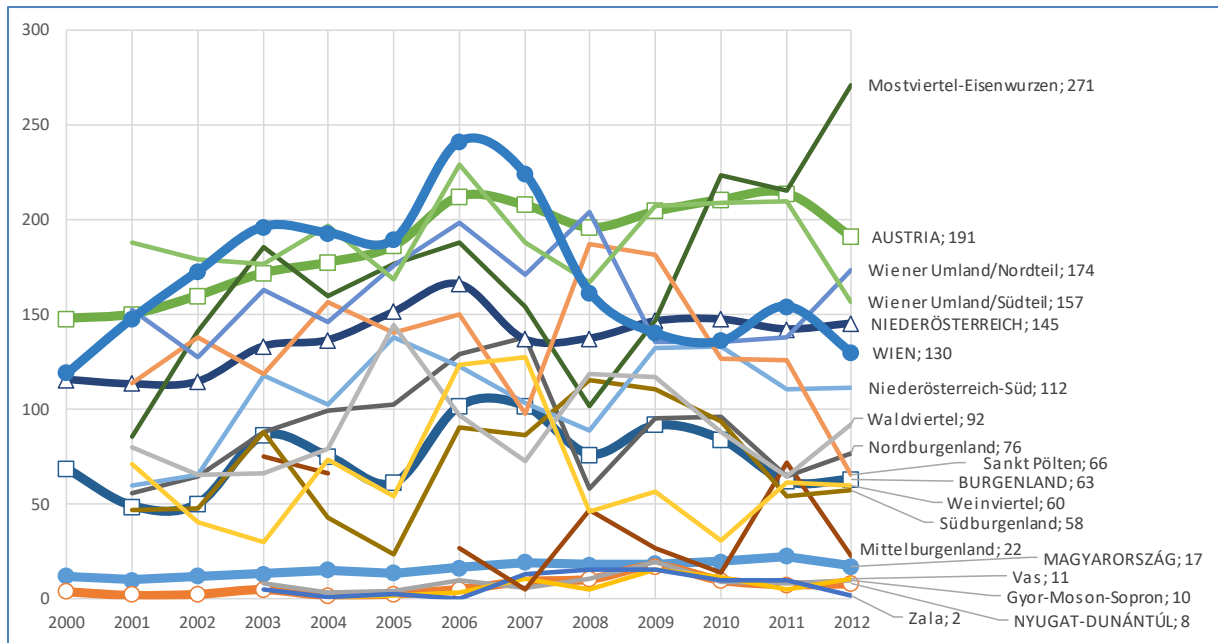
17. ábra - Az Európai Szabadalmi Hivatalhoz (EPO) benyújtott szabadalmi igények száma a vizsgált térségben NUTS2 és NUTS3 szinten (db, 2012)



Forrás: Eurostat adatok alapján szerkesztve

A tendenciák sem biztatóak a lemaradottak számára: az idősorok nem utalnak felzárkózási tendenciára, még annak kezdeteire sem (csak egyes osztrák régiók visszaeső adatai mutatnak a közeledés irányába).

18. ábra - Az Európai Szabadalmi Hivatalhoz (EPO) benyújtott szabadalmi igények lakosságarányos száma a vizsgált térségben (db/egymillió lakos)



Forrás: Eurostat adatok alapján szerkesztve

3. Szakpolitikai célok és irányok Ausztriában (kiemelten Burgenlandban és Alsó-Ausztriában) és Magyarországon

A két tagállam fentebbiekben ismertetett rendszereit áttekintve a következő szakpolitikai összefüggések, trendek és irányok rajzolódnak ki:

- Mindkét tagállam erősen támaszkodik a kamarai intézményrendszer szerepére – e tekintetben ld. a lentebbi. 4. fejezetben írtakat is -, melyek tartományi, ill. Magyarországon megyei és MJV fókusszal működnek. Mindkét tagállam a **kötelező kamarai tagság elve** mentén szerveződő kamarákat alkalmaz. Míg ez a rendszer Ausztriában tk. hagyományosnak mondható, addig a kötelező tagság Magyarországon viszonylag újkeletű jelenség – Magyarországon a 2011. november 21.-én elfogadott törvényjavaslat tartalmazta a gazdasági kamarákról szóló 1999. évi CXXI. törvény ezirányú módosítását, mely alapján 2012. január 1-től lett kötelező a kamarai tagság a gazdálkodó szervezetek számára.
- Az innováció mindkét tagállamban – ill. Ausztriában annak tartományi szintjein – kiemelt szakpolitikai jelentőséggel bír. E tekintetben mindkét tagállam alkalmazza a regionális innovációs stratégiákra az **Európai Bizottság Innovating Regions in Europe (IRE) hálózata által kidolgozott RIS/RITTS** (regional innovation strategy/regional innovation and technology transfer strategy) **módszertanát**, amely a gyakorlati tapasztalatok alapján alkalmas az európai régiók innovációs, technológia-transzfer, vagy kutatás-fejlesztési stratégiáinak kidolgozására. Ezen regionális innovációs stratégiák célja, hogy figyelembe véve a régió speciális adottságait és folyamatait, a régió versenyképességének és innovációs kapacitásának növekedéséhez járuljanak hozzá. A Nyugat-dunántúli három megyéjére vonatkozó „**RIS Navigátor**” stratégiát a Nyugat-dunántúli Regionális Fejlesztési Tanács 2011. december 8-án hagyta jóvá.
- Fontos kiemelni az **Open Innovation** jelentőségét – melynek tekintetében Ausztria volt az első uniós tagország, mely saját releváns (nemzeti szintű) stratégiát fogadott el¹. Ennek megalkotása az érdekeltek széles körének bevonása révén történt meg. Utóbbi – ti. az érdekeltek lehető legszélesebb körének bevonása – más innovációs projektek sikerének is kulcsmozzanata, ld. e tekintetben a Scinnopoli projekt és módszertan kapcsán a navarrai (Spanyolország) innovációs rendszerről lentebb írtakat.
- Összességében mindkét tagállam alapvető célként nevesíti az Európai Bizottság által 2010. márciusában elfogadott „**Európa 2020**” egyes céljaihoz való hozzájárulást. A megfogalmazott öt cél közül három közvetlen kapcsolódással bír témánkhoz, így a szakpolitikai célok összefoglaló áttekintésére közvetlen alkalmas:

Cél meghatározása	Számszerűsíthető célkitűzés	év	Nyugat-Dunántúl	Burgenland	Nieder-österreich
1. Foglalkoztatás	Biztosítani kell, hogy a 20–64 évesek körében a	2017	74,9	73,9	77,3

¹ <http://openinnovation.gv.at/wp-content/uploads/2016/08/Open-Innovation-barrierefrei.pdf>

	foglalkoztatottság aránya elérje a 75%-ot.				
2. K+F/innováció	Az EU (köz- és magánforrásból származó) GDP-jének 3%-át a kutatás/fejlesztés és az innováció ösztönzésére irányuló beruházásokra kell fordítani.	2015	0,58	1	1,75
3. Éghajlatváltozás/energia	Az üvegházhatást okozó gázok kibocsátását 20%-kal csökkenteni kell az 1990-es szinthez képest (vagy akár 30%-kal, ha adottak az ehhez szükséges feltételek). A megújuló energiaforrások arányát 20%-ra kell növelni. Az energiahatékonyságot 20%-kal kell javítani.				
4. Oktatás	A lemorzsolódási arányt 10% alá kell csökkenteni.	2017	9,9	n.a.	8,3
	EI kell érní, hogy a 30-34 év közötti uniós lakosok legalább 40%-a felsőfokú végzettséggel rendelkezzen.	2017	26,8	39,3	39,0
5. Szegénység/társadalmi kirekesztés	Legalább 20 millióval csökkenjen azok száma, akik nyomorban és társadalmi kirekesztettségben élnek, illetve akik esetében a szegénység és a kirekesztődés reális veszélyt jelent.				

A fenti táblázat információi szerint az elérhető adatok a célok többségének teljesülését, de legalábbis a célértékekhez közeli mutatók megvalósulását jelzik – szembevetően kivételként az innováció folyamatok jelölhetők meg. Mindamelllett célkitűzéseknek megfelelő változások országoként és régióként számottevő eltérésekkel a zajlottak, mint az korábbiakban részletesen ismertetésre is került.

19. ábra - A foglalkoztatottság változása a vizsgált országokban és térségekben

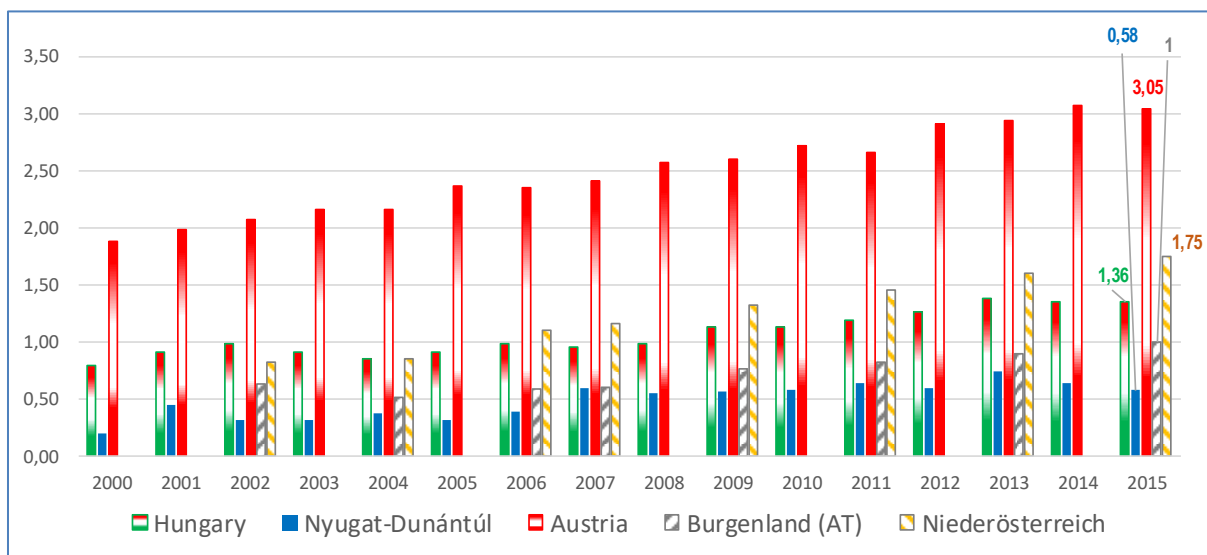
	2005	2006	2007	2008	2009	2010	2011	2012	2013	2014	2015	2016	2017	2005-2017
EU	67,5%	68,5%	69,5%	70,0%	68,6%	67,7%	67,9%	67,7%	67,6%	68,4%	69,2%	70,2%	71,3%	+3,8
Hungary	61,2%	61,6%	61,1%	60,4%	58,9%	58,8%	59,2%	60,7%	62,0%	65,6%	67,6%	70,2%	71,8%	+10,6
Nyugat-Dunántúl	66,6%	67,0%	67,1%	65,8%	63,3%	62,7%	63,9%	65,7%	66,0%	70,0%	71,4%	72,7%	74,9%	+8,3
Austria	69,7%	70,8%	72,2%	73,2%	72,7%	73,3%	73,6%	73,8%	74,0%	73,7%	73,7%	74,2%	74,6%	+4,9
Burgenland	71,6%	72,4%	74,2%	74,2%	73,6%	74,5%	73,3%	73,1%	72,8%	72,6%	72,6%	72,4%	73,9%	+2,3
Niederösterreich	71,5%	72,5%	74,3%	75,4%	74,5%	75,2%	75,3%	75,4%	75,4%	75,7%	75,8%	76,0%	77,3%	+5,8

Forrás: Eurostat adatok alapján szerkesztve

A foglalkoztatás terén Magyarországon sokkal nagyobb változás következett be, mint Ausztriában, de országos szinten még nem sikerül a célértéket elérni, a Nyugat-Dunántúl átlag feletti mutatója épphogy a küszöbszint alatti. Az osztrák oldalon a

vizsgált régiók egyike átlag alatt (Burgenland), másik a fölötti adatával csekély mértékben célérték alatti, illetve feletti pozíciót mutat. A határ két oldalán komoly különbségek nem mutatkoznak, s a kirajzolódó tendenciák mindenütt a kívánatos értékek elérését vetítik előre.

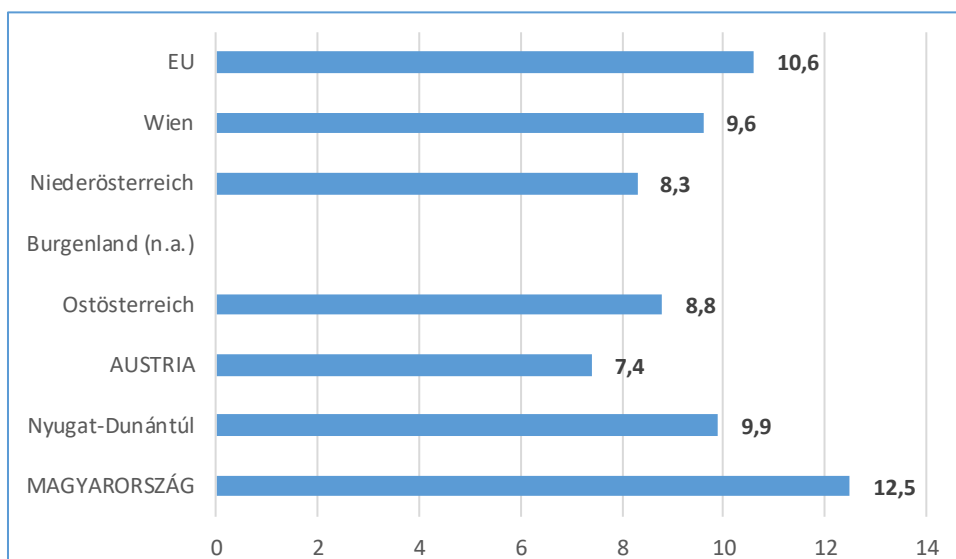
20. ábra - K+F ráfordítások a GDP %-ában



Forrás: Eurostat adatok alapján szerkesztve

A K+F területe jelenti egyrészt az EU2020 célok legproblematikusabb pontját, másrészt itt a legnagyobb a különbség a határ két oldalán. A célértéket csak Ausztria érte el országos szinten, az összes többi területen nagy az elmaradás. Emellett a magyar szinten fejlettnak minősülő Nyugat-Dunántúl és az osztrák viszonylatban kevésbé fejlett Burgenland között közel kétszeres a különbség, utóbbi javára, a GDP-arányos kutatási ráfordítások között (ami az abszolút összegekben természetesen még nagyobb mértékű eltérést jelent).

21. ábra - Lemorzsolódási arány
(az iskolarendszert idő előtt elhagyók aránya a 18-24 éves korosztályban, 2017)



Forrás: Eurostat adatok alapján szerkesztve

A lemorzsolódási arányt illetően, amellett hogy Ausztriában sokkal kedvezőbb a kép mint Magyarországon, a határ két oldalán az eltérések mérsékeltebbek, s minden régióban teljesül a célérték (Burgenlandra nincs ugyan adat, de az Ostösterreich összesített, és a másik két ide tartozó régió információ alapján ezen állítás igaz volta Burgenland esetében is egyértelműen látszik).

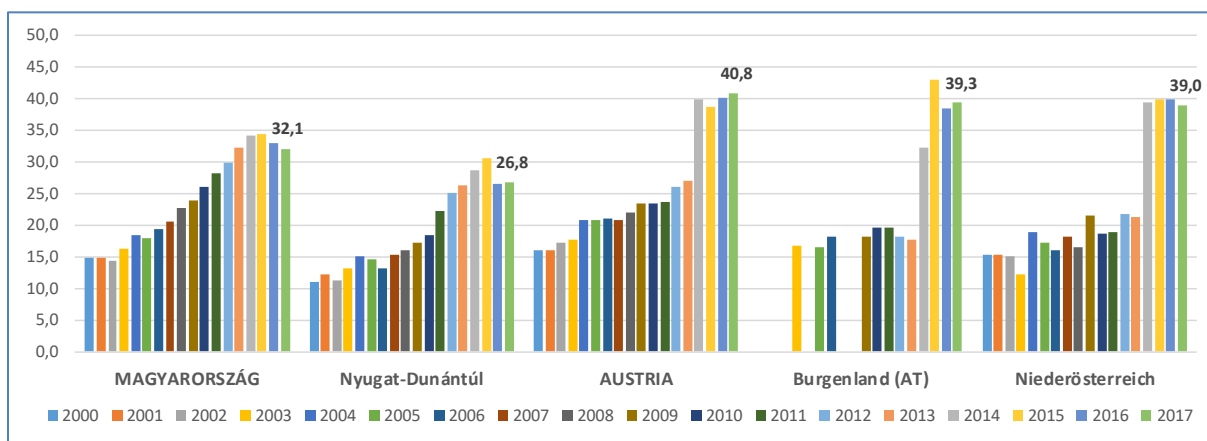
22. ábra - A lemorzsolódási arány alakulása a vizsgált térségben
(az iskolarendszert idő előtt elhagyók aránya a 18-24 éves korosztályban)



Forrás: Eurostat adatok alapján szerkesztve

Sajátos azonban, hogy amíg Ausztriában és régióiban a változás (szándékok szerinti) iránya jól kirajzolódik (Niederösterreich 2017-es adatától eltekintve), addig magyar oldalon inkább hullámlás mutatkozik.

23. ábra - Felsőfokú végzettséggel rendelkezők aránya a 30-34 éves korosztályban



Forrás: Eurostat adatok alapján szerkesztve

A felsőfokú végzettségűek aránya alapvetően kedvező trendet, de jelentős eltéréseket jelez a vizsgált térség egészében. Az ezredfordulóhoz képest látványos az előrelépés mindenütt, de az változás dinamikája eltér: míg Ausztria robbanásszerűen került a célérték közelébe országosan és a két vizsgált régióban is, addig Magyarországon a mutató emelkedése folyamatos, kevésbé dinamikus, ráadásul az utolsó három évben ellentétes tendenciába fordul. Magyar oldalon lényeges negatívum továbbá, hogy a „fejlett” Nyugat-Dunántúl kevésbé termeli ki, vagy kevésbé igényli, vagy nem tudja megtartani legképzettebb rétegét, a régió 26,8%-os mutatója az EU2020 stratégia összefüggésében kifejezetten kedvezőtlen.

4. Intézményi struktúra, stakeholder elemzés

4.1 Ausztriában (kiemelten Burgenlandban és Alsó-Ausztriában)

A tématerület speciális jellegéből adódóan viszonylag kis számú, jól azonosítható szervezetekből áll a stakeholderek köre; ahol a két tagállam, Ausztria és Magyarország között számos hasonlóság figyelhető meg a struktúrákban.

E struktúrát alapvetően meghatározza a jelen dokumentum helyzetelemzésében is jól nyomon követhető kétosztatúság, ahol az innováció és az (általános értelemben vett) gazdaságfejlesztés áll az érintett szervezetek fő tevékenységének fókuszában.

Előbbi, innovációs tématerületen belül **tartományi/regionális innovációs szervezetek, egyetemek és speciális szakági ügynökségek** jelentik a főbb stakeholdereket – ilyenek pl. az Universität Graz, AustrianStartUps, Wood Cluster Styria Kft.

Utóbbi, a gazdaságfejlesztésre fókuszáló szervezetek között értelemszerűen kiemelendők a **kamarák**, mint a vállalati szektort összefogó szervezetek, melyek révén a KKV-célcsoport bevonása is a leginkább hatékony módon megtörténhet. Ezen a tématerületen is fontos szerepet töltenek be továbbá egyes tartományi szervezetek – **regionális menedzsment szervezetek**, mint pl. az RMB -, valamint **speciális egyesületek, szövetségek**, melyek egy-egy konkrét téma/szervezet-típus képviselőjét látják el (pl. abz*Austria).

4.2 Nyugat-Dunántúlon

A magyar oldali szervezeti struktúra sok tekintetben leképezi az osztrák oldali viszonyokat, ahol a gazdaságfejlesztés általános kérdéseiben a megyei és MJV-szinten működő **kamarák** bírnak fontos szereppel. Az innovációs tématerület kiemelt szereplője a **Pannon Novum** Nyugat-dunántúli Regionális Innovációs Ügynökség, valamint az **egyetemek**. Utóbbiak a célterület magyar oldalán Győrben, Sopronban, Mosonmagyaróváron, Szombathelyen, Zalaegerszegen és Keszthelyen található meg, mely egyetemi városok intézményei tipikusan egy-egy tématerületre fókuszálnak (Sopron – faipar; Győr – autóipar; Mosonmagyaróvár és mindenekelőtt Keszthely – agrártudományok, stb.). Hasonlóan az osztrák tartományokhoz, magyar oldalon is vannak egyes speciális témákat, tématerületeket kezelő szervezetek, mint pl. a Mobilis (Győr), a Kisalföldi Vállalkozásfejlesztési Alapítvány (Győr), a Zala Megyei Vállalkozásfejlesztési Alapítvány (Zalaegerszeg).

4.3 Határon átnyúló kapcsolódások

Jelen kérdés – a hálózatosodás – vizsgálata tárgyában, támaszkodva a RECOM előzményprojektek megállapításaira és módszertanára - mindenekelőtt annak hálózati

analízisére² -, történik meg a tématerület szereplőinek áttekintése. Ennek keretében a Technikai Titkárság által nyújtott adatszolgáltatás³ bázisán egy interaktív térkép került kialakításra, melynek az intézményi kapacitások és a hatékony közszolgáltatások erősítése (TO11) tématerületre vonatkozó tartalma elérhető az alábbi linken:

https://qgiscloud.com/250M81/Interreg_V_A_AT_HU_2014_2020_Cloud_online2019/?bl=mapnik&st=&l=Priority%201&t=Interreg_V_A_AT_HU_2014_2020_Cloud_online2019&e=1683594%2C5934784%2C2089994%2C6122903

Hivatkozott dátummal bezárólag ezen a tématerületen 4 projekt keretében 50 partner dolgozott együtt, melyek közül értelemszerűen 4 vezető partner; míg 23 stratégiai partner, és 23 „normál” támogatásban részesülő projektpartner van. Feltűnő a tématerületen belül a stratégiai partnerek magas, valamint a viszonylag széles partnerségek megléte – összefüggésben az alacsony projektszámmal.

	<i>Projekt neve</i>	<i>Partner szerepe</i>	<i>Az intézmény neve</i>	<i>Partner székhelye/telephelye</i>
		<i>Projektpartner</i>	<i>BFI Burgenland Vocational Training Institute</i>	<i>Oberwart</i>
		<i>Stratégiai partner</i>	<i>Chamber of commerce Lower Austria</i>	<i>Sankt Pölten</i>
		<i>Stratégiai partner</i>	<i>Board of Education of Burgenland</i>	<i>Eisenstadt</i>
		<i>Stratégiai partner</i>	<i>MOBILIS Public Benefit Nonprofit Ltd.</i>	<i>Győr</i>
		<i>Stratégiai partner</i>	<i>NymE Savaria University Centre</i>	<i>Szombathely</i>
		<i>Projektpartner</i>	<i>Pannon Novum West-transdanubian Regional Innovation Non-profit Ltd.</i>	<i>Szombathely</i>
		<i>Projektpartner</i>	<i>MOBILIS Public Benefit Nonprofit Ltd.</i>	<i>Győr</i>
		<i>Projektpartner</i>	<i>Energy and Innovation Centre of Weiz</i>	<i>Weiz</i>
		<i>Vezető partner</i>	<i>Innovation Region Styria LTD</i>	<i>Graz</i>
		<i>Stratégiai partner</i>	<i>municipality Weiz</i>	<i>Weiz</i>
		<i>Stratégiai partner</i>	<i>Chamber of Labour of Lower Austria</i>	<i>Sankt Pölten</i>
		<i>Projektpartner</i>	<i>Lower Austrian Research and Education Company</i>	<i>Sankt Pölten</i>
		<i>Stratégiai partner</i>	<i>Regional development Oststeiermark</i>	<i>Weiz</i>
		<i>Stratégiai partner</i>	<i>MOBILIS Public Benefit Nonprofit Ltd.</i>	<i>Győr</i>
		<i>Stratégiai partner</i>	<i>abz* Austria -Association for the promotion of work, education and the future of women</i>	<i>Wien</i>
	<i>REGIONET Competitive</i>	<i>Projektpartner</i>	<i>Zala County Foundation for Enterprise Promotion</i>	<i>Zalaegerszeg</i>

² http://www.recom-huat.eu/files/sk-recom-huat2014-130917_nwa_bericht.pdf

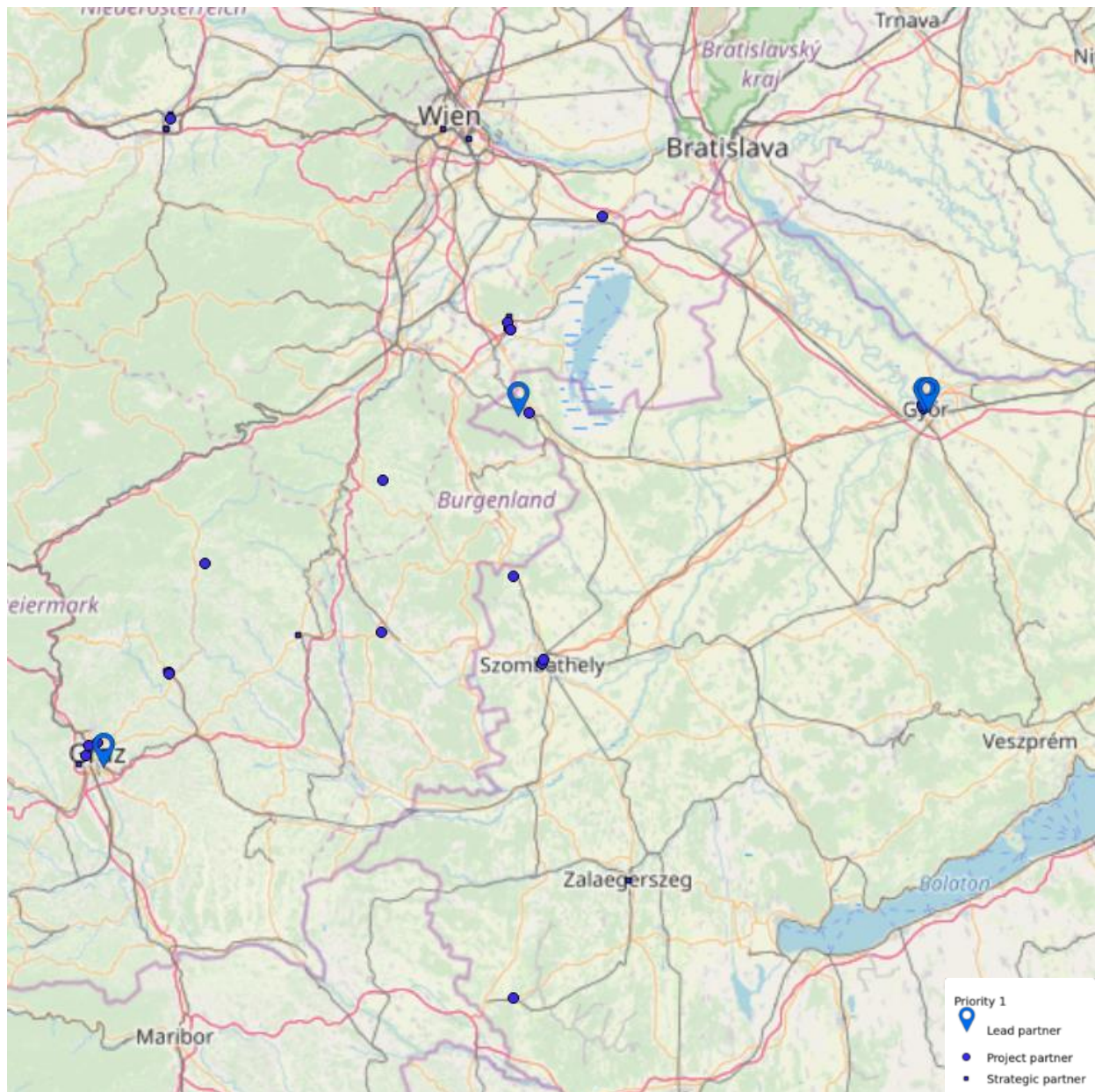
³ Melynek dátuma 2018. május 11., így az adatok is az ezzel a dátummal bezárólag támogatásban részesült projekteket tartalmazzák.

	Projekt neve	Partner szerepe	Az intézmény neve	Partner székhelye/telephelye
		Projektpartner	BFI Burgenland Vocational Training Institute	Oberwart
		Stratégiai partner	Chamber of Commerce Burgenland	Eisenstadt
		Vezető partner	Kisalföld Foundation for Enterprise Promotion	Győr
		Projektpartner	Association of joint Region Bucklige Welt – Wechselland	Lichtenegg
		Projektpartner	Sopron Chamber of Commerce and Industry	Sopron
		Projektpartner	Regional Development Association Römerland Carnuntum	Bruck an der Leitha
		Projektpartner	Chamber of Commerce and Industry of Vas County	Szombathely
		Projektpartner	LAG Interessensgemeinschaft (IG) Kraftspendedörfer Joglland	Strallegg
		Stratégiai partner	Chamber of Commerce Styria, Region of Hartberg-Fürstenfeld	Hartberg
		Stratégiai partner	Chamber of Commerce Lower Austria	Sankt Pölten
		Projektpartner	Regional Development and Management East Styria	Weiz
		Projektpartner	Entrepreneurs' corporation of the Kőszeg Area	Kőszeg
		Projektpartner	Regional Management Burgenland gmbh	Eisenstadt
	SMART-UP	Stratégiai partner	Industry Union Burgenland	Eisenstadt
		Stratégiai partner	AustrianStartups	Wien
		Vezető partner	Chamber of Commerce and Industry for Győr-Moson-Sopron County	Győr
		Projektpartner	University of Applied Sciences Burgenland	Eisenstadt
		Stratégiai partner	Chamber of Commerce and Industry for Sopron County Town	Győr
		Stratégiai partner	Chamber of Commerce and Industry for Vas County	Szombathely
		Projektpartner	Small Business Development Foundation of Kisalföld	Győr
		Stratégiai partner	Styrian Chamber of Commerce	Graz
		Projektpartner	CAMPUS 02	Graz
		Projektpartner	Széchenyi István University	Győr
Stratégiai partner	Pannon Novum Nonprofit Ltd.	Szombathely		
Stratégiai partner	Chamber of Commerce and Industry for Zala County	Zalaegerszeg		

	Projekt neve	Partner szerepe	Az intézmény neve	Partner székhelye/telephelye
		<i>Projektpartner</i>	<i>BFI Burgenland Vocational Training Institute</i>	<i>Oberwart</i>
		<i>Projektpartner</i>	<i>Wirtschaft Burgenland GmbH</i>	<i>Eisenstadt</i>
		<i>Projektpartner</i>	<i>Chamber of Commerce Burgenland</i>	<i>Eisenstadt</i>
	InnoWood	<i>Projektpartner</i>	<i>University of Applied Sciences Burgenland</i>	<i>Eisenstadt</i>
		Stratégiai partner	Forest owner association styria	Graz
		<i>Projektpartner</i>	<i>Wood Cluster Styria Ltd.</i>	<i>Graz</i>
		Vezető partner	<i>Effix-Marketing Ltd.</i>	<i>Sopron</i>
		Stratégiai partner	Technical University of Graz	Graz
		<i>Projektpartner</i>	<i>IITR institute for innovation and trend research</i>	<i>Graz</i>
		Stratégiai partner	Sopron Chamber of Commerce and Industry	Sopron
		Stratégiai partner	Wood promotion Agency Styria	Graz

A vezető partnerek megoszlása erős magyar túlsúlyt mutat (3:1), bár összességében statisztikailag alacsony esetszámról beszélhetünk; míg a teljes mezőnyt illetően ugyanez az arány már egyértelmű osztrák túlsúlyt (31:19) mutat. Említett térképi megjelenítés tématerületre vonatkozó kivonata a következő képet mutatja:

24. ábra - A KKV-k versenyképességének fejlesztése (TO03) tématerület projektjeinek elhelyezkedése



Forrás: saját szerkesztés.

5. Hazai és nemzetközi best practice-ek és területfejlesztési beavatkozások értékelése

Scinnopoli⁴ projekt és Balanced Score Card (Alsó-Ausztria) módszertan

A **Scinnopoli** projekt egy Interreg IVC Programból finanszírozott projekt, melyben spanyol vezető partnerség mellett (Navarra) nyolc uniós országból kilenc szervezet vett részt – közte az AT-HU célterületen belül elhelyezkedő Alsó-Ausztria és Nyugat-dunántúl.

A projekt számos innovatív elemet hozott felszínre az innovációs folyamatok monitoringja és támogatása tekintetében:

- A konszenzusépítés jelentősége és folytonossága kiemelkedő, és hatása túlmutat a stratégiakészítésen, megalapozza a megvalósítás eredményeit. A konszenzus kiépítése és fenntartása, a folyamatos párbeszéd a stratégia fő motívuma. Ennek megfelelően a stratégiai beavatkozások megfelelő megalapozása érdekében mind időben, mind tartalmilag elengedhetetlen megfelelő erőforrásokat allokálni.
- Az értékelési és monitoringrendszerek, a tényalapú tervezés és döntések fontossága és hatása a tématerületen óriási, így ez kell, hogy az igények és célok strukturálásának alapját jelentse.
- Utóbbi ponthoz kapcsolódik az Alsó-Ausztria⁵ által kidolgozott „**Balance Score Card**” módszertan⁶. A kidolgozott módszertan révén mérhető az innovációs beavatkozások hatása, négy szinten:
 - o a gazdaság egésze (makromutatók) vonatkozásában – milyen célértékeket szeretnénk elérni adott időtávra (pl. a magas hozzáadott értéket teremtő munkahelyek számának x%-os növelése);
 - o cégszinten („kliensek”) – kik képezik a beavatkozás elsődleges célcsoportját, akik a változások bázisát jelentik (pl. vezető innovátorok);
 - o folyamat-szinten (folyamatértékelés) - a célok/kliensek elérése érdekében milyen folyamatok/teendők szükségesek (pl. kiemelt projektek fejlesztése magas hozzáadott-érték potenciál növekedése érdekében);
 - o és „tudás” szinten – mely információk beazonosítása szükséges a beavatkozások sikere érdekében (pl. hol vannak „rések” az innovációs folyamatban, ahol szükséges a beavatkozás).

A Magyar-Horvát Interreg V-A Prpgram KKV-fejlesztésre vonatkozó „Grant Scheme” konstrukciója („Beneficiary Light Konstrukció”)

⁴ Scanning Innovation Policy Impact projekt - <http://www.scinnopoli.eu/>

⁵ Alsó-Ausztria, Gazdaság, Turizmus és Technológiai Osztály.

⁶ http://pete.screenteam.at/scinnopoli/board//upload/media/2_Program_BSC_1063/2_Program_BSC.pdf

Fenti speciális konstrukció⁷ a határon átnyúló operatív programok gazdaságfejlesztés terén jelentkező alapvető problémájára reagál – ti. a konkrét cégek, KKV-k közvetlen módon történő elérése, számukra támogatás folyósítása a bilaterális OP-kban az esetek döntő többségében nem biztosított. Azaz a gazdaságfejlesztési célok elérése a KKV-k közvetett támogatásával lehetséges csak.

Fenti magyar-horvát támogatási konstrukció ezt az ellentmondást kívánja feloldani. A kialakított konstrukció az alábbi **adminisztratív, szervezeti keretek** mentén működik:

- Támogatásfelügyeleti Bizottság (TB/MC)

A Támogatásfelügyeleti Bizottság (TB/MC) az Interreg V-A Magyarország-Horvátország Együttműködési Program fő döntéshozó szerve, mely a program megvalósítási területén fekvő megyék és az illetékes állami szervek képviselőiből áll. A Támogatásfelügyeleti Bizottság (TB/MC) feladata a Konstrukció jóváhagyása, az egyes projektek végrehajtásának ellenőrzése, döntéshozatal a változtatásokról – a Támogatási Szerződéssel összhangban.

- A Közös Titkárság (KT/JS)

A Támogatásfelügyeleti Bizottság (TB/MC) munkáját a Közös Titkárság (KT/JS) segíti, mely a Vezető Kedvezményezettől kap meg minden szükséges információt a B Light Konstrukció előrehaladásával kapcsolatosan.

- Irányító Hatóság (IH/MA)

Az Irányító Hatóság (IH/MA) viseli az Együttműködési Program, beleértve a B Light Konstrukció végrehajtásának teljes felelősségét. Az Irányító Hatóság IH/MA a Magyar Miniszterelnöki Hivatal, amelynek a székhelye Budapest, Magyarország. Az Irányító Hatóság IH/MA a konstrukció támogatási szerződésének az aláírója, felelőssége és illetékessége a támogatási szerződéssel összhangban annak folyamatos ellenőrzése.

- Hitelesítő Hatóság (HH/CA)

Szerepe azonos az OP egészében viselt szerepével, vagyis felelősséggel tartozik a kiadási bizonylatok és kifizetési kérelmek jóváhagyásáért.

- Auditor Hatóság (AH/AA)

Szerepe azonos az OP egészében viselt szerepével, vagyis felelősséggel tartozik az irányítási és ellenőrzési rendszer hatékony működésének igazolásáért, beleértve a Konstrukció és a Light Projektek ellenőrzését is.

A **Grant Scheme végrehajtási konstrukció** lényege, hogy a pályázó/kedvezményezett egy ernyőszervezet/főpályázó, aki ebben az esetben **HAMAG-BICRO** Horvát Ügynökség a Kis- és Közepes Vállalkozókért, Innovációért és Beruházásokért nevű szervezet. A Fő Kedvezményezett (FK/LB) viseli a felelősséget a Konstrukció végrehajtásának teljes koordinálásáért, összhangban az Irányító Hatósággal (IH/MA) aláírt támogatási szerződéssel.

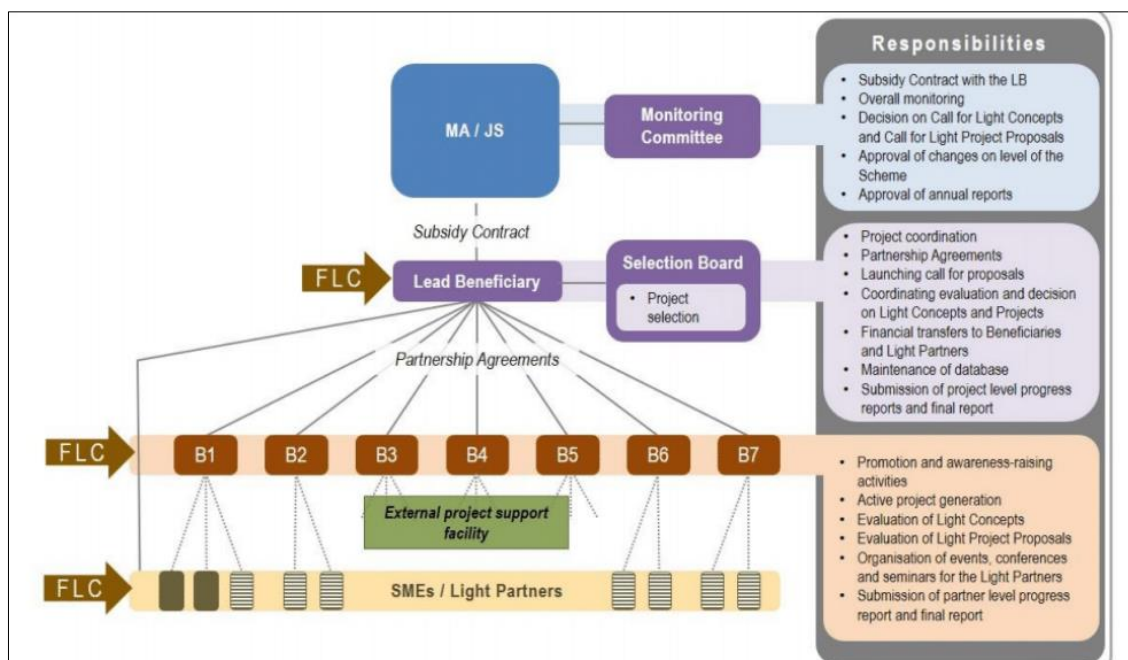
Kedvezményezettek a megyei szintű vállalkozásfejlesztési ügynökségek, melyek felelnek a projekt tevékenységek koordinálásáért a saját megyéikben.

A Kedvezményezettek fő feladata, hogy népszerűsítsék és tudatosítsák a Konstrukciót a KKV-k körében a határ menti területen, aktív szerepet vállalva a projektek generálásban.

A Kedvezményezettek részt vesznek mind a Light Konceptiók (első forduló), mind pedig a Light Projekt tenderek (második forduló) értékelésében és tagjai a Kiválasztási Bizottságnak.

⁷ A konstrukció részletei elérhetők angol nyelven: https://www.dropbox.com/s/x27hun2y54wsyif/Guidelines%20for%20Light%20Partner%20Applicants_new.pdf?dl=0

25. ábra - A Magyar-Horvát Interreg V-A Prpgram KKV-fejlesztésre vonatkozó „Grant Scheme” konstrukciójának szerkezete



Forrás: Guidelines for Light Partner Applicants “B Light Scheme”⁸

Mint fenti ábrából is látható, a konkrét KKV-k – melyek közül minimum egy horvát és minimum egy magyar KKV kell együtt dolgozzon egy konkrét partnerségben – a végső kedvezményezettei ennek az „ernyőprojektnek”. Ők egy „light concept”-et nyújtanak be, melyet a projektpartnerség – melyben képviselve van valamennyi Programban érintett területi egység – értékeli egy előre lefektetett pontrendszer alapján. Az értékelésen sikeresen túljutott projektötletek továbbfejlesztésre kerülnek egy „light project proposal” benyújtásával, melyek ismételt (és bővebb szempontokat tartalmazó) értékelését követően kerülnek kiválasztásra a végleges „light partner”-ek. A továbbfejlesztés vonatkozásában a KKV-k ingyenes projektfejlesztési tanácsadást kapnak a projekt keretében.

Az ily módon kiválasztott (al)projektek futamideje minimum 6, maximum 18 hónap, fenntartási időszakuk pedig a zárást követő 2 év. A KKV-k egyenként minimum 40.000 €, maximum 180.000 € teljes költségvetéssel rendelkezhetnek, melyek maximum ERFA társfinanszírozása 75%.

A light projektjavaslatok benyújtása folyamatos, évente minimum két értékelési periódussal; a benyújtás és lebonyolítás nyelve az angol.

6. Stratégiai együttműködési irányok

6.1 Határon átnyúló stratégiai célok és irányok

A fentebbi fejezetekben kifejtettek alapján, figyelembe véve a gazdaságfejlesztés és innováció aktuális folyamatait, trendjeit a határtérségben a legfőbb stratégiai cél a következőként kerülhet megfogalmazásra:

Stratégiai cél: A határtérségben működő KKV-k kapacitásainak erősítése, különös tekintettel az innovációs folyamatokra

E fő stratégiai cél alapvetően kétosztatú – fókuszál a határtérség határon átnyúló gazdaságfejlesztésére és innovációs potenciáljára egyaránt:

A határtérségben működő KKV-k kapacitásainak erősítése, különös tekintettel az innovációs folyamatokra	
A határon átnyúló gazdasági térség erősítése	Innovációs potenciál növelése

Fenti két rész cél nagymértékben összefügg – hiszen az innovációs folyamatok és a gazdaság egészének erősítése nagymértékben korrelál. Fontos kihangsúlyozni, hogy ez esetben ezek határon átnyúló vetületeinek erősítéséről van szó, vagyis az egyes nemzeti rendszerek/folyamatok/ellátási láncok közötti határon átnyúló kapcsolat megerősítéséről.

Fenti célrendszer a következő stratégiai beavatkozásokon keresztül érhető el:

A határtérségben működő KKV-k kapacitásainak erősítése, különös tekintettel az innovációs folyamatokra			
A határon átnyúló gazdasági térség erősítése		Innovációs potenciál növelése	
KKV-k közös akcióinak közvetlen finanszírozása („grand scheme”)	KKV-kat támogató szervezetek, hálózatok erősítése	Egyetemek és egyéb innovációs központok közötti kapcsolatok erősítése	A K+F és a vállalati szektor közötti kapcsolatok erősítése

KKV-k közös akcióinak közvetlen finanszírozása („grand scheme”)

Az 5. fejezetben ismertetett magyar-horvát „grant scheme” támogatási konstrukciót alapul véve egy közvetlen, a két tagállam KKV-it elérő támogatási forma bevezetése. Ennek révén közvetlen határon átnyúló, KKV-k közvetlen bevonásával megvalósuló

(pilot)akciók kivitelezésére kerülhetne sor. Mindez elősegítené a KKV-k határon átnyúló közvetlen hálózatosodását.

KKV-kat támogató szervezetek, hálózatok erősítése

A KKV-kat támogató szervezetek és hálózatok – utóbbiakba beleértve a klasztereket is – erősítése mindenkor fontos eszköze a gazdaságfejlesztésnek. Ezen tevékenységek során fontos szempont a határtérség kulcságazataiban tevékenykedő, továbbá jelentős innovációs potenciállal rendelkező KKV-inak támogatása.

Egyetemek és egyéb innovációs központok közötti kapcsolatok erősítése

Az egyetemek, kutatóintézetek és egyéb innovációs központok – s ehhez kapcsolódóan a K+F humán kapacitás - elhelyezkedése a határ két oldalán korántsem kiegyensúlyozott. Az innovációs központok közötti együttműködések révén jelentős know-how transzfer valósulhat meg határon átnyúló módon.

A K+F és a vállalati szektor közötti kapcsolatok erősítése

Valamennyi innovációs-politikai beavatkozás központi eleme a K+F és a vállalati szektor közötti kapcsolat erősítése – s ezáltal tényleges innovatív termékek piacra segítése. Mindennek a határon átnyúló térben is kiemelt relevanciája van, ideális esetben ez a beavatkozás közvetlen módon kapcsolódhat a KKV-k közös akcióinak „grant scheme” keretében történő támogatásához is.

6.2. Szakterületfüggő ajánlások

Alapozva a dokumentum főbb megállapításaira, a következő ajánlások fogalmazhatók meg a 2014-2020-as periódus hátralévő időszaka, az ekkor elinduló programozás, és ezzel összefüggésben a következő periódus vonatkozásában:

- **KKV-k közvetlen támogatási lehetőségének vizsgálata**

Mint fentebbiekben részletesen is kifejtésre került, a határon átnyúló programok egyik kiemelt tématerülete a gazdaságfejlesztés, ugyanakkor az itt lebonyolított akciók tipikusan nem érik el közvetlen módon a térségben tevékenykedő KKV-kat. Azaz a beavatkozások közvetett módon képesek csak hatásukat kifejteni. Ugyanakkor a 2014-2020-as periódusban már léteznek olyan best practice-ek, melyek adott esetben alkalmazhatók lehetnek a KKV-k közvetlen támogatásának érdekében. Ilyen legközelebbi példa a Zala megye révén az osztrák-magyar OP célterületét is érintő magyar-horvát „grant scheme” konstrukció is, mely a fentebb ismertetettek szerint mintaként szolgálhat egy hasonló akció megfogalmazásához.

- **Kutatói/gyakornoki (csere)program bevezetése**

Az innovációs intézmények (tipikusan egyetemek, kutatóintézetek) más tématerületekhez viszonyítva sajátos humán erőforrással rendelkeznek,

amennyiben az itt foglalkoztatottak átlagon felüli kvalifikációval és nyelvtudással rendelkeznek. Nemzetközi szerepvállalásukat és hálózatosodásukat számos európai és Európán kívüli program is támogatja. Kiindulva ezek tapasztalataiból, érdemes lehet olyan határon átnyúló (csere)programok támogatása, melynek keretén belül az egyes intézményekben dolgozóknak lehetőségük lenne a szomszéd ország hasonló intézményeiben kutatniuk, dolgozniuk – a kiválasztott témát illetően fókuszálva a határtérség valamely közös problémájára. Ilyen módon viszonylag kis anyagi ráfordítás mellett is erős határon átnyúló hatás érhető el, mely ráadásul a személyközi kapcsolatok kiépülése révén erős és hosszú távú multiplikátor hatással is bír.

ÁBRÁK JEGYZÉKE

1. ábra – Bruttó hazai termék (GDP) a határtérségben (2015)
2. ábra – A foglalkoztatottak aránya az egyes gazdasági szektorokban és az iparban foglalkoztatottak a határtérségben (2015)
3. ábra – Az újonnan alapított vállalkozások egyes jellemzői a határtérségben (2012 - 2015)
4. ábra – Az újonnan alapított vállalkozások a leggyakoribb tevékenységi kör szerint a határtérségben (2015)
5. ábra – Az EU országok innovációs teljesítménye az ún. „innovációs eredménytábla” alapján
6. ábra – Az Innovációs Eredménytábla összetevői (2017 évi érték, illetve változás a 2010 évi értékhez viszonyítva)
7. ábra - Az EU régiók innovációs teljesítménye a regionális innovációs eredménytábla alapján
8. ábra - A határmenti térségek innovációs teljesítményének időbeli alakulása (összesített innovációs index, az EU 2011-hez viszonyított relatív teljesítmények)
9. ábra - A RIS egyes specifikus indikátora a határ két oldalán (normalizált értékek, 2016)
10. ábra - A K+F ráfordítások nagysága a vizsgált térségben NUTS2 szinten (Euro/lakos)
11. ábra - A K+F tevékenységekben foglalkoztatottak (kutató és személyzet) számának alakulás a vizsgált térségben NUTS2 szinten (teljes munkaidőre átszámítva)
12. ábra - A kutatás-fejlesztésben dolgozók létszáma (kutatók és személyzet) a népesség ezrelékében
13. ábra - A technológia- és tudás-intenzív szektorokban dolgozók száma a vizsgált térségben NUTS2 szinten (ezer fő)
14. ábra - A technológia- és tudás-intenzív szektorokban dolgozók száma a vizsgált térségben NUTS2 szinten (a teljes népesség százalékában)
15. ábra - A tudományos kutatás és fejlesztés ágazatban működő üzleti szervezetek száma a vizsgált térségben NUTS2 szinten (db)

16. ábra - A tudományos kutatás és fejlesztés ágazatban működő üzleti szervezetek foglalkoztatottjainak száma a vizsgált térségben NUTS2 szinten (fő)
17. ábra - Az Európai Szabadalmi Hivatalhoz (EPO) benyújtott szabadalmi igények száma a vizsgált térségben NUTS2 és NUTS3 szinten (db, 2012)
18. ábra - Az Európai Szabadalmi Hivatalhoz (EPO) benyújtott szabadalmi igények lakosságarányos száma a vizsgált térségben (db/egymillió lakos)
19. ábra - A foglalkoztatottság változása a vizsgált országokban és térségekben
20. ábra - K+F ráfordítások a GDP %-ában
21. ábra - Lemorzsolódási arány (az iskolarendszert idő előtt elhagyók aránya a 18-24 éves korosztályban, 2017)
22. ábra - A lemorzsolódási arány alakulása a vizsgált térségben (az iskolarendszert idő előtt elhagyók aránya a 18-24 éves korosztályban)
23. ábra - Felsőfokú végzettséggel rendelkezők aránya a 30-34 éves korosztályban
24. ábra - A KKV-k versenyképességének fejlesztése (TO03) tématerület projektjeinek elhelyezkedése
25. ábra - A Magyar-Horvát Interreg V-A Prpgram KKV-fejlesztésre vonatkozó „Grant Scheme” konstrukciójának szerkezete