

**30**  
**KIRÁNDULÁS**  
az Alpok  
és a puszta  
között

# Irány Nyugat-Pannónia



## Jelmagyarázat



Látnivaló



Pihenőhely



Kísérletezőhely



Selfiepont



Információ





BRATISLAVA  
(POZSONY)

Dunajská Streda  
(Dunaszerdahely)

Wiener Neustadt

Eisenstadt  
(Kismarton)

Sopron

Győr

Szombathely

Oberwart  
(Felsőőr)

Fürstenfeld

Naturpark Raab

Szentgotthárd

Naturpark Raab

Órségi Nemzeti Park

Krajinski park  
Goričko

Murska sobota  
(Muraszombat)

Mura

Mura-menti  
Tájvédelmi Körzet

Nagykanizsa

Móricseyi-  
halastavak

Belső-Somogy

0 50 km

## Nyugat-Pannónia védett területei

Győr-Moson-Sopron,  
Vas és Zala megye  
(Magyarország)  
Burgenland tartomány  
(Ausztria)



## Tartalomjegyzék

### A NYUGAT-PANNÓNIA EURORÉGIÓ

- |                                                |    |
|------------------------------------------------|----|
| VILÁGÖRÖKSÉGI FERTŐ-TÓ-LAJTA-HEGYSÉG NATÚRPARK | 1  |
| NEUSIEDLER SEE - SEEWINKEL NEMZETI PARK        | 2  |
| FERTŐ-HANSÁG NEMZETI PARK                      | 3  |
| ROSALIA-KOGELBERG NATÚRPARK                    | 4  |
| LÁNZSÉRI-HEGYEK NATÚRPARK                      | 5  |
| ÍROTKŐ-GESCHRIEBENSTEIN NATÚRPARK              | 6  |
| NATURPARK IN DER WEINIDYLLE                    | 7  |
| BALATON-FELVIDÉKI NEMZETI PARK                 | 8  |
| RAAB - ÖRSÉG - GORIČKO NATÚRPARK               | 9  |
| ÖRSÉGI NEMZETI PARK                            | 10 |



## Bevezető

### **Irány Nyugat-Pannónia**

Ebben a kiadványban Burgenland és Nyugat-Magyarország nemzeti és natúrparkjainak 30 különleges és lenyűgöző helyszíne mutatkozik be. Az Alpok keleti nyúlványai és a magyar puszta között található helyszínek segítségével bepillantást nyerhetsz Nyugat-Pannónia sokszínű természeti kincseibe. Ezen a nagy tengerektől távol, kontinentális éghajlaton fekvő, az Alpok utolsó vonulatai és a magyar alföld sík vidéke közötti átmenetet képező közép-európai területen – melynek formálódásához az évszázadok óta itt végzett mezőgazdasági tevékenység is hozzájárult – hihetetlenül sokoldalú, különleges vidék alakult ki. A könyvben szereplő, természetismereti és tájjellegi szempontból érdekes 30 helyszín szemléletváltásra, pihenésre és kísérletezésre invitálja az érdeklődőket. Aki felkeresi ezeket, és elegendő időt szán a megismerésükre, az előtt feltárul Nyugat-Pannónia valamennyi különlegessége.







# A Nyugat-Pannónia Eurorégió

Meleg, napsütötte és hatalmas – ez Nyugat-Pannónia. Itt nyáron tényleg csak este megy le a nap, és nem bújik el már késő délután valamelyik magas hegylánc mögött. Amikor pedig süt – és itt ez gyakrabban fordul elő, mint az atlanti térségben – különlegesen hangulatos fényjátéka rabul ejti a szemlélőt. Ez a jelenség több festőt és fényképészt ihletett meg, mint a végtelennek tűnő messzeség. Amikor pedig az alacsonyan járó nap visszatükröződik a tavak, szikesek és folyók vizén, azoknak is érdemes megállniuk itt egy pillanatra, és gyönyörködniük a látványban, akik egyébként nem a romantika hívei.

A távolban régi, hangulatos egyutcás falvak húzódnak, így akik a PaNaNet területén túráznak vagy kerékpároznak, megnézhetik az évszázadok óta változatlan alaprajzú hosszú házakat. A védett területek nem a világ többi részétől elszeparált, zárt rezervátumok, hanem a régió szerves részét alkotják. Ezeket bejárva sokat tanulhatunk a természetről, csodálatos pillanatokot élhetünk át, és megtudhatjuk, hogy mennyire szorosan hozzátartoznak az egykori vasfüggöny területének új, regionális identitásához.

## A világ legnagyobb sztyeppvidékének peremén

Pannónia régió az egykori római Pannonia tartományról kapta a nevét, amely a Bécsi-medencétől egészen a Balkánig húzódott. Nyugat-Pannónia az Alpok keleti nyúlványai, valamint a Balatonnál található Balaton-felvidék között terül el. Ez a terület a Pannon-síkság – a Pannon-tenger évmilliókkal ezelőtti kiszáradása következtében létrejött, Közép-Európa délkeleti részén fekvő hatalmas medence – nyugati pereme. A Pannon-síkságot a Kárpátok, a Balkán-hegység, a Dinári-Alpok és az Alpok keleti nyúlványai ölelik körül. Nyugat-Pannónia éghajlata a közép-európai viszonyokhoz képest meleg és száraz, az atlanti éghajlattal ellentétben a térségben nincs jelen a tenger hőmérséklet-kiegyenlítő hatása. A nyár forró, a tél hideg és száraz. A Pannon-síkság a Kelet-Kínától 10 védett területünkig húzódó vegetációs zóna, az eurázsiai sztyeppeövezet nyugati része, ami a világ legnagyobb sztyeppvidéke. Nyugati határvidékén olyan növények és állatok is élnek, amelyek fő élőhelye több ezer kilométerre innen, Keleten található.







## Ősi határvidék

A Nyugat-Pannónia Eurorégióban már az ősidőktől kezdve számtalan – újra és újra átrajzolt – határvonal húzódott. Az összes ezzel járó társadalmi törés és szakadás, valamint az évszázadok során jelentkező, különböző mértékű természeti változások ellenére a nyugat-pannon térség máig megőrizte egyedi jellegét.

### **A határokat az ember alakította ki, ezért azok élettartama korlátozott**

Az utolsó, szinte áthathatatlan határt a hidegháború alatt húzták meg. Ma már nyugodt lelkiismerettel kijelenthetjük, hogy ennek a korlátozásnak az volt az egyetlen pozitív hozadéka, hogy a határmenti ökoszisztémákat nem érintették nagyberuházások és nagyobb beavatkozások. A nyugatnak nem állt érdekében a határvidék gazdasági fejlesztése, a keleti oldalon pedig szigorúan őrizték a határzónát, és határsáv akadályozta meg, hogy bárki a senki földjére lépjen. Ennek köszönhetően alakulhatott ki Nyugat-Pannóniában több száz kilométeren keresztül, és hasonlóképpen további 20 európai országban egy olyan „zöld sáv”, amely terjeszkedési és vonulási folyosót biztosít a veszélyeztetett állat- és növényfajok számára. A PaNaNet védett területeinek nagy része az európai történelem e sötét korszakának köszönheti a létezését és lenyűgöző sokszínűségét.



## Bepillantás az átalakulóban lévő természet rejtelseibe

Néhány generációval ezelőtt az emberi életet a túlélésért folytatott küzdelem, a természeti veszélyek elhárítása, és a gyakran korlátozott helyi erőforrások hasznosítása jellemezte. A helyzet csak a 19. században változott, az ide utazó festők és írók hatására. Műveikben nem a betegségeket terjesztő mocsár, a fenyegető víztömeg vagy a sáskák jelentek meg, hanem a természetes környezet romantikus ábrázolása állt a középpontban, hiszen a technika vívmányai időközben jelentősen mérsékeltek a természeti veszélyeket.

Azóta sok minden megváltozott. A természetvédelemre, és ezáltal az összes természetvédelmi területre, túl sokáig tekintettek úgy, mint ami gátat szab a fejlesztési lehetőségeknek, a vidéki területek gazdasági fejlődésének. Nyugat-Pannónia területén szerencsére már a múlté ez a maradi szemlélet.

A mezőgazdaságban és az idegenforgalomban dolgozó emberek sokféleképpen profitálnak a natúrparkok és a nemzeti parkok adta lehetőségekből, pl. sokkal nagyobb a kereslet a tájjellegű termékekre, és a minőségi turisztikai szolgáltatásokra. 10 védett területünk programjainak és meghatározó hatásuknak köszönhetően a regionális fejlesztés legfontosabb szereplői közé tartozik.





## A kiadvány használatáról

Minél többet felkeresel a 10 védett területen található 30 helyszínből, annál inkább feltáru előtéd Nyugat-Pannónia egyedisége. A könyvben a gyorsabb eligazodás érdekében az egyes védett területeket színekkel jelöltük. Az általános leírás mellett a kiadvány gerincét a háromrészes kihajtható térképek adják, amelyek mindegyikén 3 különleges helyszín szerepel. Ezek a helyszínek a rövid útvonalleírás alapján könnyen megtalálhatók a természetben, ahol egy-egy facölöp is jelzi őket. A térképek alján lévő idősávban látható, hogy elsősorban mikor érdemes ellátogatni az adott helyszínre. A térképek hátoldalán fényképek, érdekes tudnivalók és rövid történetek szerepelnek, és adnak ízelítőt a helyszínekről.

### Selfiepoint

Készíts selfie-t az ezzel a szimbólummal jelölt helyszíneken. Ha 5 különböző, védett PaNaNet területen készítesz képet, és a címeddel együtt beküldöd őket a [naturpark@rmb-sued.at](mailto:naturpark@rmb-sued.at) címre, egy gyönyörű képeskönyvet küldünk neked.



## 3 különleges helyszín

Nem véletlenül választottunk ki minden védett területen 3-3 helyszínt. Ezek mindegyike rendkívül különleges, ismétlődő vagy egyedi. A helyszíneken facölöpök jelzik, hogy jó helyen jársz.

### Látnivaló .....



Ezen a helyszínen új és érdekes perspektívából szemlélheted a vidéket. Előfordulhat, hogy szó szerint térdre kell ereszkedned, vagy pedig egy különleges részletre kell koncentrálnod, esetleg egy meghatározott érzékszervedet kell használnod.

### Pihenőhely .....



Itt minden érzékeddel befogadhatod az adott helyszínt, a nélkül, hogy bármit is tenned kellene. Egyszerűen csendesedj el, kapcsolódj ki, és érezd, ahogy magával ragad a helyszín különleges hangulata.

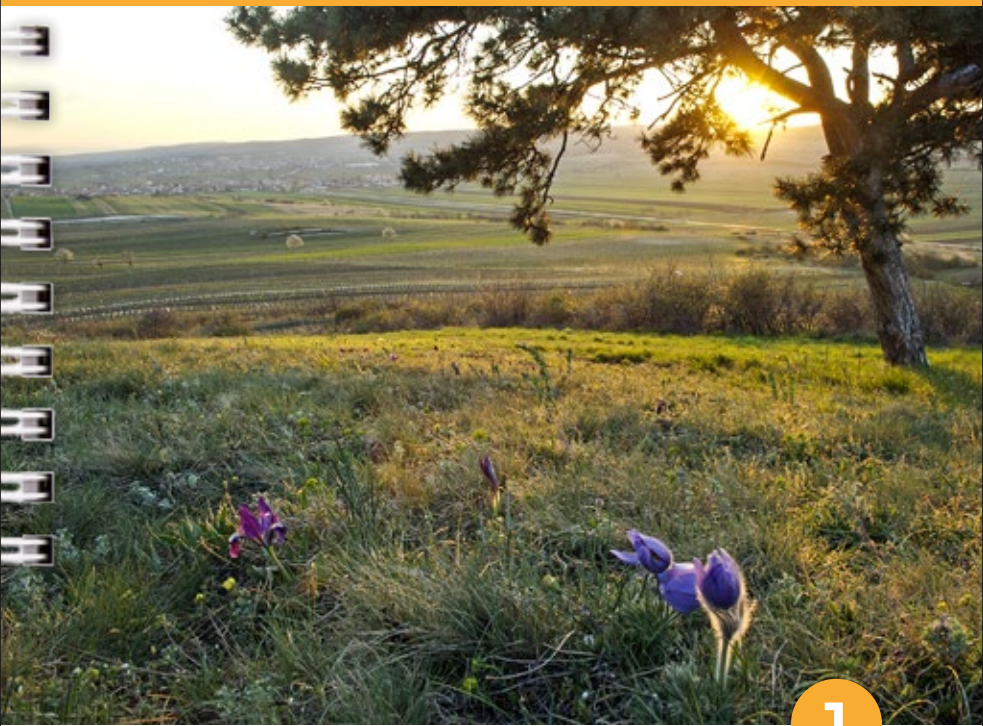
### Kísérletezőhely .....



Ezen a helyszínen garantáltan „aha”-élményben lesz részed: felfedezheted és megismerheted Nyugat-Pannónia egy rendkívül különleges részét.







1

## Világörökségi Fertő-tó- Lajta-hegység Natúrpark

**A Lajta-hegység gerincei és Európa legnagyobb sztyepptavának széles nádasa között hihetetlenül változatos élményeket tartogat a természet az ide látogatók számára.**

Közép-Európában egyedül itt található néhány kilométeren és csupán 400 méternyi tengerszintkülönbségen belül ilyen sokféle élettér. Mészhomokkőn megtelepedett, természetközeli elegyes erdők, tarka szárazgyepek mediterrán hatású életközösségekkel, nedves rétek, hatalmas nádasok, érintetlen kis folyó-deltatorkolatok, és a páratlan szépségű Fertő-tó – ezek együttese alkotja a vidék különlegességét. Április közepén a Lajta-hegység lankáin több ezer cseresznyefa borítja fehér virágtengerbe a tájat, és gondoskodik a kulináris élményekről a helyi borokkal karöltve. Ez utóbbiakat a Fertő-tó szelíd lankáinál fekvő, történelmi építészeti jelentőséggel bíró régi faluközpontokban kóstolhatják meg az érdeklődők.



## Száraz domb – nádas – lajtamészkö

A Lajta-hegység száraz dombjain elterülő, sokfajta növénynek otthont adó mészkő-szárazréteken bársonyos szőrmével borított több ezer kökőrcsin borul varázslatos virágba kora tavasszal. A virágok különösen Breitenbrunnban (Fertőszéleskút), Thenauriegelnél nyújtanak szemet gyönyörködtető látványt. A dombtól kissé lefelé, a Fertő-tó nádasában tucatnyi madárfaj ad ingyenes koncertet az erre járóknak. Purbach (Feketeváros) fölött megismerkedhetsz a lajtamészkövel, amely legfelső közetréteggként tanúskodik arról, hogy itt egykor tenger volt. Ha teljes pompájában szeretnéd megcsodálni mindhárom helyszínt, 1–2 napra lesz szükséged, és a legjobb, ha március vége és június között látogatsz el ide.

**Tipp** A kirándulások kiválóan kombinálhatók kétnapos kirándulási programként a közeli Neusiedler See – Seewinkel Nemzeti Parkban lévő három helyszínnel.



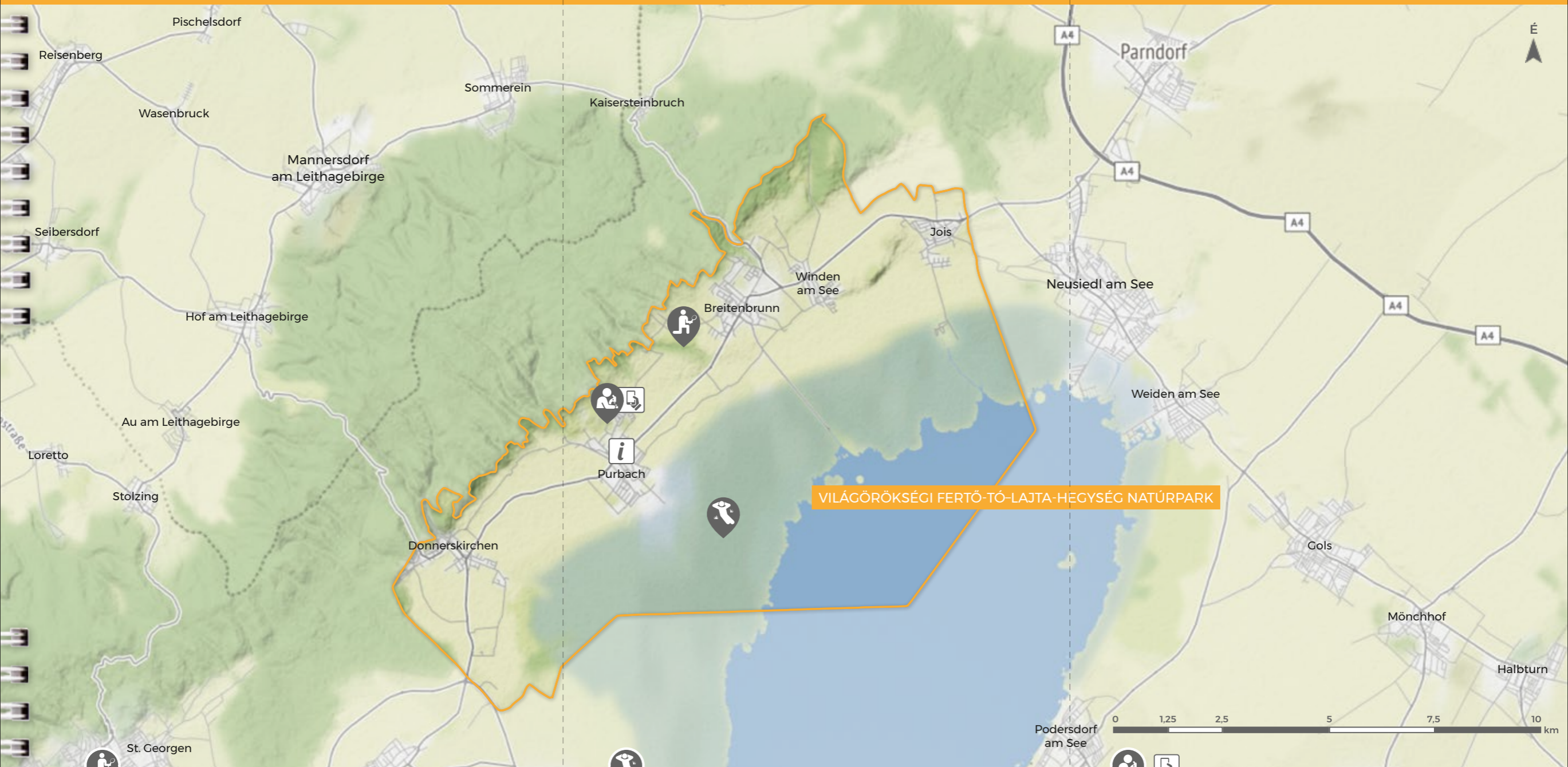
### Világörökségi Fertő-tó-Lajta-hegység Natúrpark Haus am Kellerplatz

Am Kellerplatz 1, A-7083 Purbach am See  
Tel. +43 2683/5920, [info@neusiedlersee-leithagebirge.at](mailto:info@neusiedlersee-leithagebirge.at)  
[www.neusiedlersee-leithagebirge.at](http://www.neusiedlersee-leithagebirge.at)

Nyitvatartás: minden nap 9:00 – 19:00







VILÁGÖRÖKSÉGI FERTŐ-TÓ-LAJTA-HEGYSÉG NATÚRPARK



### Szörös kökőrcsinek

Északról Breitenbrunn (Fertőszéleskút) végén a B50-es útról kanyarodj be jobbra a Heidewegre. Haladj tovább a Güterweg/Satzerweg kereszteződéséig, fordulj balra, és kb. 800 méter után parkolj le a természetvédelmi táblánál. Gyalog vagy kerékpárral haladj tovább. A védett terület táblánál fordulj balra, és haladj tovább a csúcsig a csodás kilátásért.



### Koncert a nádasban

Neusiedl felől Purbachba érkezve fordulj balra, és haladj a Gartengassén és a Türkenhainén keresztül a tűzoltósági csónakház közelében lévő kikötői medencéig (parkolási lehetőség: Türkenhain 5). Az 1,1 kilométerre lévő pályaudvar felől is érkezhetsz. Gyalog vagy kerékpárral folytathatod az utat egyenesen a nádasban lévő tanösvényig. Kb. 1,4 km-re megtalálod a pihenőhelyként szolgáló padot.



### Feloldódó mészkő

Parkolj le Purbachban a Kellerplatznál lévő háznál (a B50-es útnál lévő közlekedési lámpánál). Haladj a Kellergassén a patak jobb oldalán az utolsó pincéig, majd fordulj be jobbra, a Friedhofgasséra. Ott menj tovább a Mariahilferkreuz jelzésig, végig a keresztúton a földútig, majd jobbra tovább a fennsíkig. Az információs állvány alatt található a Frischlerbruch kőfejtő.







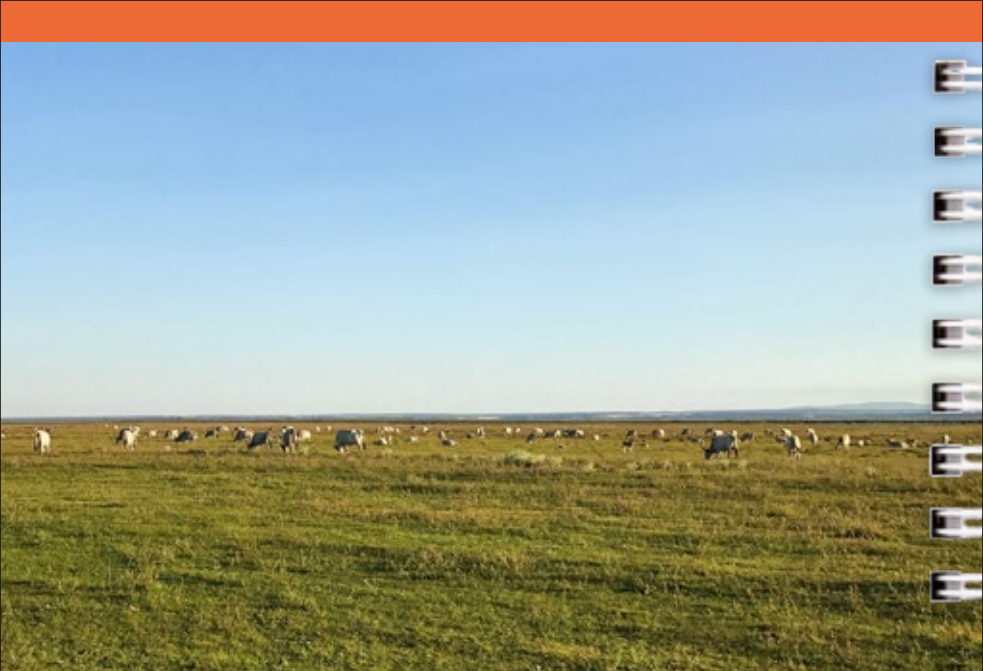


2

## Neusiedler See – Seewinkel Nemzeti Park

### Fantasztikus és nemzetközi jelentőségű sokszínűség

A Neusiedler See – Seewinkel Nemzeti Park Ausztria egyetlen sztyeppés nemzeti parkja. Az Alpok keleti pereménél és a magyar alföld nyugati szélén terül el, így történelmi és biológiai szempontból egyaránt határtérség. A területen alpesi, pannon, ázsiai, mediterrán, és északi növény- és állatfajok is megtalálhatók. Hatalmas kiterjedésű vizes élőhelyek, legelők, kaszálók, szárazrétek, homokos sztyeppék, valamint szikes területek alkotnak itt mozaikot. A fajok hihetetlen sokszínűsége csak ezeknek az élőhelyeknek a célzott védelmével őrizhető meg. A természetes élőhely nemcsak az itt élő fajok szokatlanul magas száma miatt bír nemzetközi jelentőséggel, hanem azért is, mert nélkülözhetetlen funkciót tölt be az európai-afrikai költöző madarak életében. Száznál is több fajhoz tartozó, több ezer átvonuló madár pihen meg, táplálkozik és vedlik itt, miközben megteszi az utat téli szállása és költőhelye között.



## Mikrodomborzat – kilátás a tóra – sós víz

Ha elsétálsz a Lange Lacke nevű kistóhoz, az általunk javasolt helyszínen megállva, az enyhén lankás területen felfedezheted a domborzat apró különbségeit, amelyek nagyon fontos szerepet tölthetnek be az állatok és a növények életében.

Ha szeretnéd élvezni a hangulatos fényekben fürdő, messzire elnyúló táj látványát, haladj tovább délnyugat felé, a Sandeckig. Ha pedig kísérletet folytatasz a Fertő-tó vizével, megtudhatod annak pH-értékét. Természetesen egész évben ellátogathatsz mindhárom helyszínre, de a legszebb látványban akkor lesz részed, ha március és október között jössz el ide.



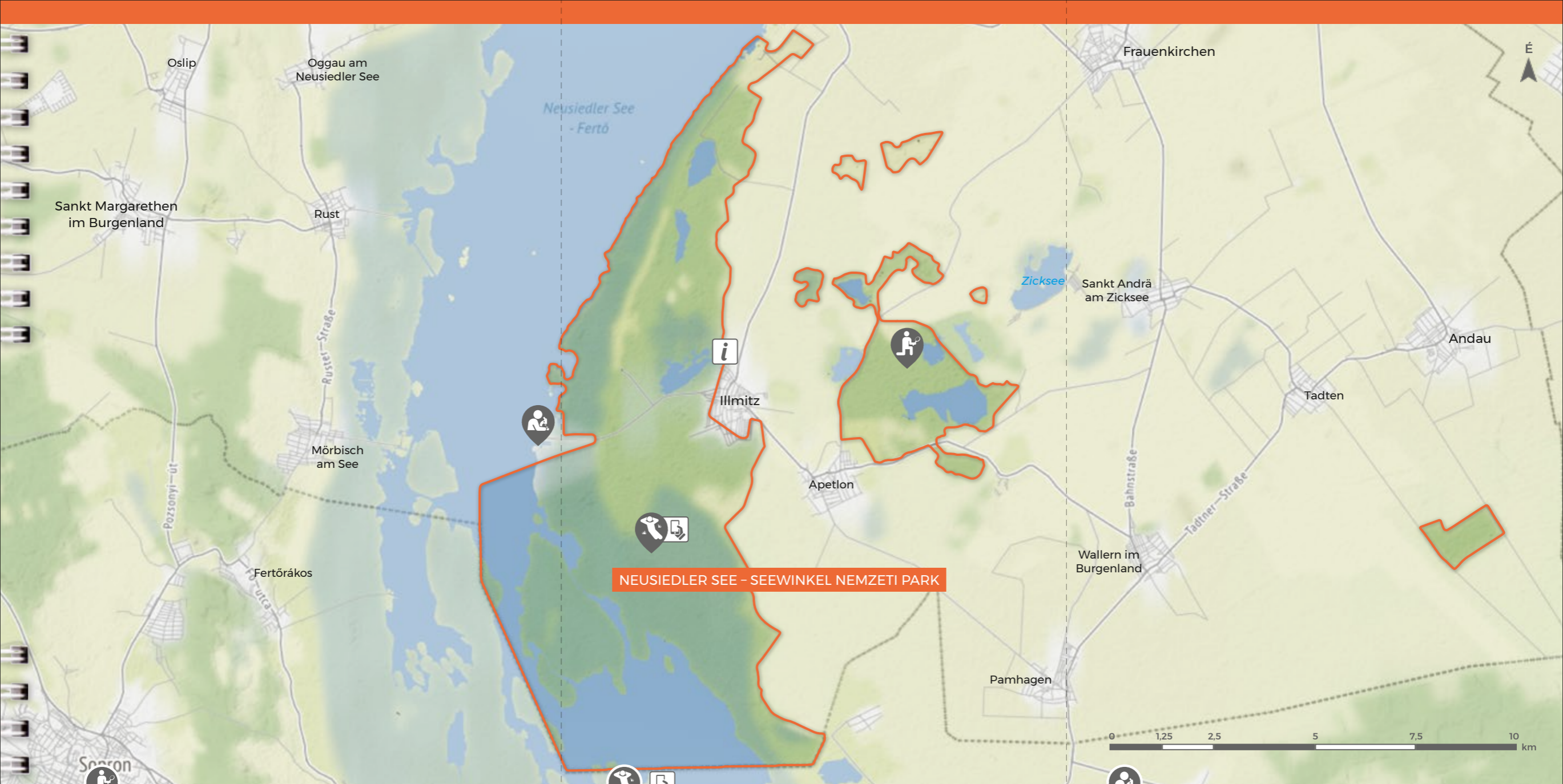
### **Neusiedler See – Seewinkel Nemzeti Park Információs központ**

Hauswiese, A-7142 Illmitz, Tel. +43 2175/3442  
info@nationalpark-neusiedlersee-seewinkel.at  
www.nationalpark-neusiedlersee-seewinkel.at

Az információs központ nyitvatartási ideje:  
áprilistól októberig, hétfőtől péntekig: 8:00 – 17:00,  
szombaton, vasárnap és ünnepnapokon: 10:00 – 17:00,  
novembertől márciusig: hétfőtől péntekig: 8:00 – 16:00







## NEUSIEDLER SEE - SEEWINKEL NEMZETI PARK

### Mikrodomborzat a terelőn

Apetlon felől Frauenkirchen felé mintegy 2,5 km-t haladva egy kis tónál („Darscho”) lyukadunk ki, melynek északi partjánál balra egy mellékút ágazik le. A mellékút szélén lehet leparkolni. Gyalog, észak felé haladva tovább, majd jobbra, a földútra befordulva, és kb. 1 km-t megtéve egy útelágazáshoz érsz. Az elágazás előtt, a jobb oldalon találd első helyszínünket, a „látóhelyet”.

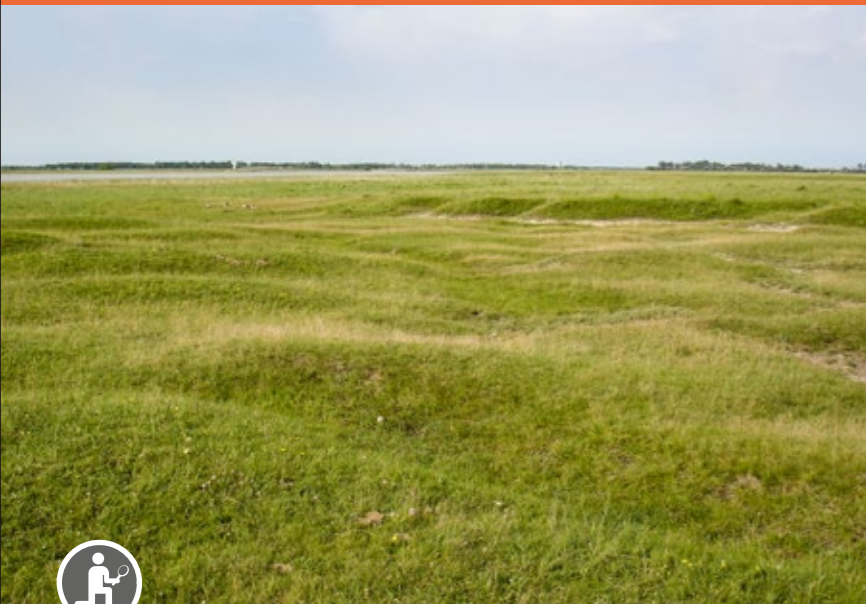
### Kilátás a természeti övezetre

Illmitz felől a fürdő irányába haladva, az előtt mintegy 1,5 km-re, egy kis erdő mellett található egy parkoló. A parkolóból vezető úton, gyalog vagy kerékpárral közelíthető meg a 2,5 km-re lévő, pihenőhelyként kijelölt helyszínünk, a „Sandeck”.

### Só a tóban

Illmitz felől a fürdő irányába haladva, az előtt mintegy 1,5 km-re, egy kis erdő mellett található egy parkoló. Onnan gyalog vagy kerékpárral folytathatod utad a fürdő irányába. Azon a partszakaszon, ahol ritka a nád, mintát vehetsz a vízből - elérted a „kísérletezőhelyet”.





## Mikrodomborzat a terelőn

A legeltetésre használt területeken, a Lange Lacke tavat körülölő ú. terelőkön itt-ott alaposan megfigyelheted a tózuga oly jellemző talaj-mikrodomborzatot. A gyakran csupán néhány centiméteres, apró szintkülönbségekből adódóan hatalmas eltérések vannak a növényzetben. Kis területen belül különböző helyekről származó növények élnek itt. Míg a picit magasabban fekvő pontokon szárazrétek terülnek el olyan különleges fajokkal, mint az apró nőszirm vagy az orchideák közé sorolt pókbangó, a közvetlenül mellettük lévő medencékben nagyobb vízigényű növények telepedtek meg. Ha leguggolsz az út szélén, vagy indiánként a földre vetődsz, alaposabban is megvizsgálhatod a szintkülönbségeket, és teljesen új perspektívából ismerheted meg a tájat. Mindenképpen ügyelj arra, hogy az állat- és növényvilág védelme érdekében a nemzeti park területén tilos elhagyni a kijelölt utakat és leszedni a növényeket. A Lange Lacke körül egyébként mesés szép sétálóutat alakítottak ki, amelyen bármelyik évszakban érdemes végigmenni.

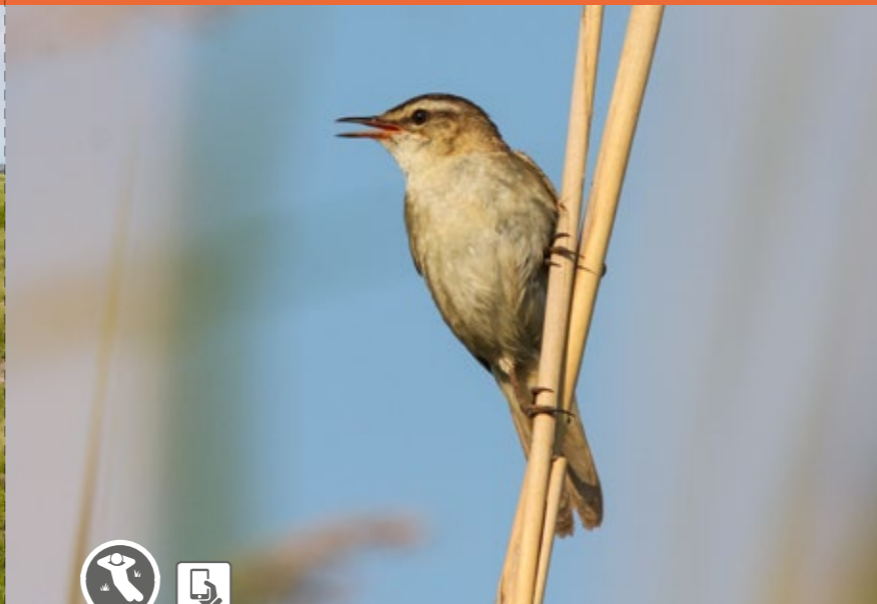


A domborzat télen



Apró nőszirm

J	F	M	A	M	J	J	A	SZ	O	N	D



## Kilátás a természeti övezetre

Miközben kiválasztott helyszínünk, a kilátótorony felé haladsz, mindenhol homokot érezhetsz a lábad alatt. Ez azért van, mert éppen a „tó menti gát” mentén gyalogolsz. Ez a tó keleti partjával párhuzamos homokfal üledékből áll, amit akkor gyűjtött még itt össze a szél és a hullámok, amikor a tó még nagyobb volt, tehát az egykori tófenéken haladsz végig. A „Sandeck” kilátóhoz érkezve a nemzeti park egyik különösen szép pontját érted el, ahonnan akadálytalan a kilátás a nemzeti park természeti övezetére. Kétségtelenül ez az egyik legjobb hely arra, hogy teljes nyugalomban megfigyelhesd távcsöveddel a tó környékén élő, táplálék után kutató madarakat. Ha szerencséd van, a nádas felett barna rétihéját vagy kócsagot is láthatsz. Aki pedig földhözragadtabb, az inkább a rendkívül ritka, legelésző fehér szamarkat szemlélheti meg. A helyszín egyébként a naplemente lágy fényeiben nyújtja a legvarázslatosabb látványt. A hangulatos fényviszonyokban fürdő pannon kilátás valóban felejthetetlen élmény.

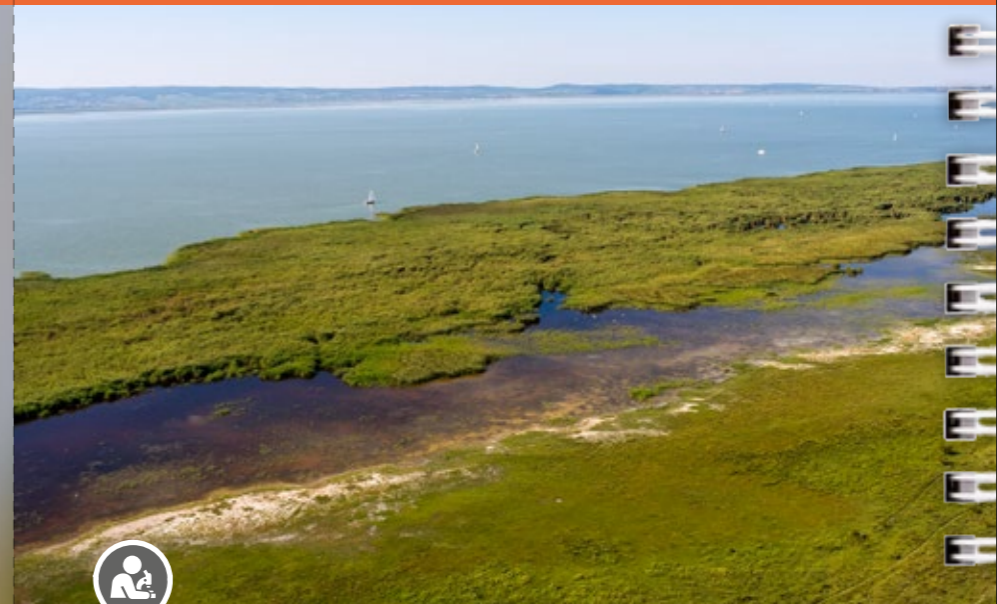


Fehér szamár



Természeti övezet

J	F	M	A	M	J	J	A	SZ	O	N	D



## Só a tóban

**Kellékek:** gyógyszertárban kapható pH-tesztcsík vagy állatkereskedésben (akváriumokhoz) kapható csepegtető tesztter a pH-érték méréséhez (kb. 4-10 pH-skálátartománnyal)

Nemcsak a Fertőzugban lévő szikes tavak sósak, hanem a Fertőtó vize is. Ebben az esetben elsősorban a „szódáról” van szó. Ez növeli meg a víz pH-értékét, és kölcsönöz neki szappanszerű jelleget. A gyógyszertárban vagy az állatkereskedésben kapható, pH-mérésre szolgáló készletek vagy tesztcsíkok segítségével te magad is könnyen meggyőződhetsz erről. Ha szeretnél vízmintát venni a tóból, az Illmitzer Seestraße menti nádas ritkásabb pontjain megteheted. Csak tölts egy üvegbe vizet, és a készleted útmutatójának megfelelően mérd meg a pH-értéket. A csapvíz semleges pH-értéke 7. Az ennél magasabb értékű víz lúgos, az ennél alacsonyabb pedig savas. Ha a tengervízhez hozzáöntünk egy kevés ásványvizet, a savas ásványvíz jelentősen csökkenti a víz pH-értékét. Amikor nyári szárazságban csökken a tó vízszintje, partjának kiszáradt részén fehér sómaradványok jelennek meg. Ezek a szikes tavakhoz hasonlóan úgy keletkeznek, hogy szárazság esetén a só feljut a talajban. Mivel a tó azonban csak nagyon ritkán szárad ki, sótartalma sokkal alacsonyabb, mint a szikes kistavaké.



pH-tesztkészlet

J	F	M	A	M	J	J	A	SZ	O	N	D



3

## Fertő-Hanság Nemzeti Park

**Közép-Európa legnagyobb nádasának otthont adó,  
víz által formált síkság**

A Fertő-Hanság Nemzeti Park a Közép-Európa legnagyobb nádasával körülvett Fertő-tó déli peremének ősi kultúrtáját és vízi élőhelyeit öleli körbe. A vízmozgás formálta táj fajokban gazdag élővilága minden évszakban lenyűgözi a látogatókat. A nádas a kontinentális éghajlaton élő, költöző madarak egyik legfontosabb pihenőhelye, míg a szikes, néhol kietlen part menti területeken számtalan madárfaj költi ki fiókáit. A tómeder kiszáradt keleti részéből alakult ki a Hanság ingoványos területe, amelyet évszázadok alatt, lecsapolással szárítottak ki. A tó környékén ősi haszonállatfajok, pl. szürkemarhák, vízibivalyok és rackajuhok legelésznek, és tartják fenn a fajokban gazdag legelőket. Aki érdeklődik a kultúra iránt, annak mindenképpen érdemes részt vennie egy koncerten a Fertőrákosi Kőfejtőben.





## Fehér virágtenger – nád, amerre a szem ellát – ősregi növények maradványai

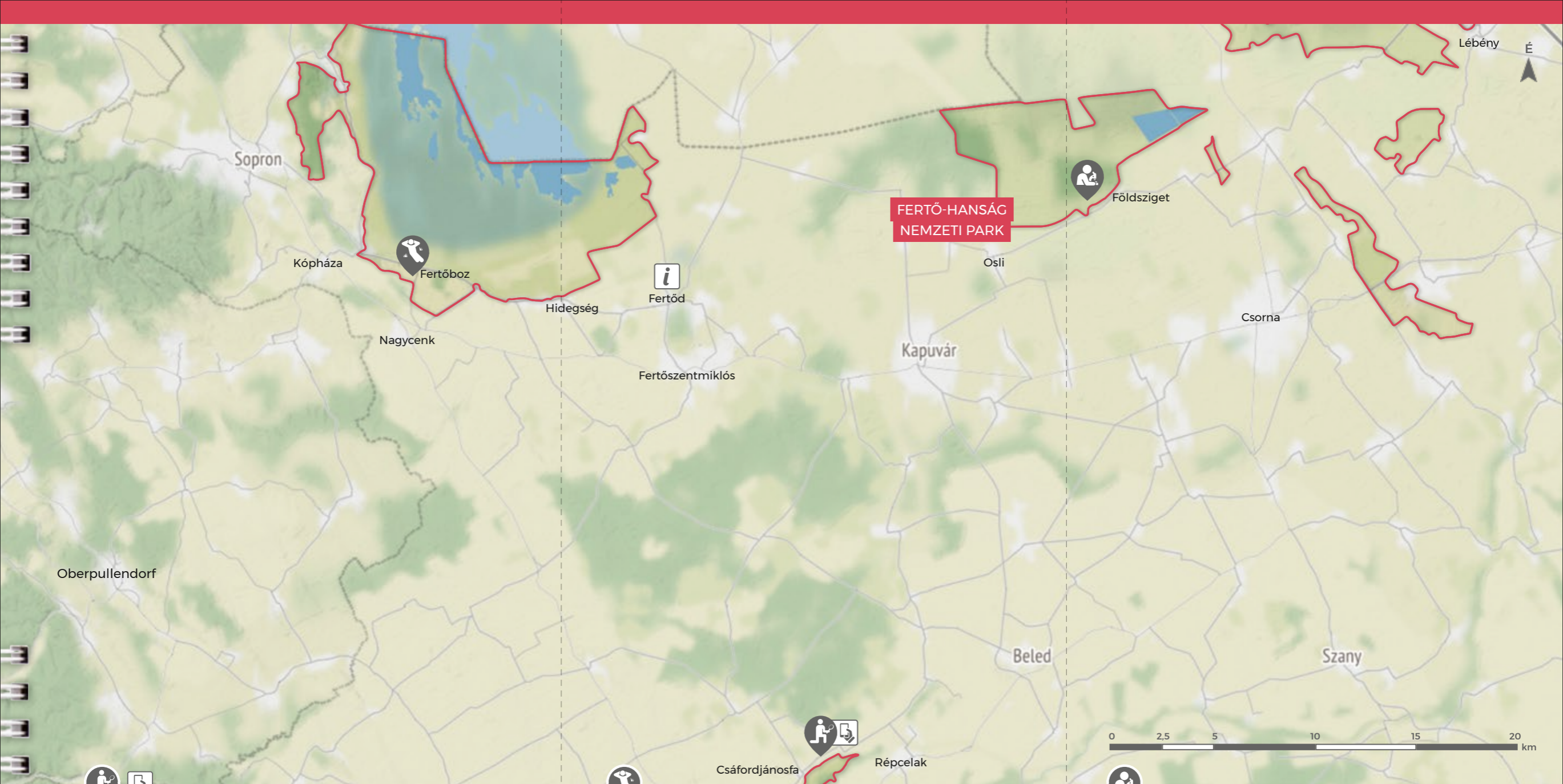
Látnivalónk a Csáfordjánosfa melletti erdő, ahol tavasszal több millió tavaszi tőzike terít hatalmas fehér virágszőnyeget a lábunk elé. Néhány méterrel feljebb, a dombon található pihenőhelyről megcsodálhatod Közép-Európa legnagyobb kiterjedésű nádasát. Kísérletezőhelyünkön, a Hany Istók tanösvényen nagyító segítségével alaposan megvizsgálhatod, hogyan keletkezik a tőzeg. A Hanság felfedezéséhez megfelelő túratérképre van szükséged, amit beszerezhetsz a nemzeti park központjában.



### Fertő-Hanság Nemzeti Park „Kócsagvár” központ

Rév-Kócsagvár Pf.: 4, 9435 Sarród  
Tel. +36 99 537 620  
info@fhnp.hu  
www.ferto-hansag.hu





### A fagy ellen védett virágszőnyeg

A tavaszi tőzike tanösvény Csáfordjánosfától észak-keletre található. A települést a Béke úton elhagyva, Répceszemere felé haladva, a jobb oldalon egy tábla jelzi a tanösvény kiindulópontját. Tilos letérni a tanösvény kijelölt útvonalairól. A teljes ösvény mentén számtalan látnivaló várja a látogatókat.



### Gloriette kilátó a Fertő-tó felett

A Fertőboz főutcáján található emlékhelytől egy lépcsősor vezet fel a Gloriette kilátóhoz.



### Ősi növénymaradványok a lápvidéken

A Hany Istók tanösvényen közelítheted meg kísérletezőhelyünket. A kiindulópontot, az Esterházy Madárvártát Kapuvár főútrjáról, a 85-ös útról Osli irányába befordulva, Földsziget felé továbbhaladva érheted el. A tanösvényt és a madárvártát egy tábla jelzi. Az út kb. 4 km hosszú, és gyalog vagy kerékpárral tehető meg.









4

## Rosalia-Kogelberg Natúrpark

### Lankás, bájos dombvidék a Bécsi-medence peremén

Burgenland legfiatalabb natúrparkja a Bécsi-medence keleti szélén található. Éghajlatát kedvezően befolyásolja a közeli Fertő-tó, ezért növény- és állatvilága sokszínű, és se szeri, se száma a természeti látnivalóknak. A natúrparkban található például a „Mattersburgi dombvidék”, melynek madárvédelmi területen él számos egyéb madárfaj mellett Ausztria legnagyobb füleskuvik-állománya is. A natúrpark erdeiben meglehetősen kedvelt fák, pl. tölgyfák, gyertyánfák és öreg szelídgesztenyefák élnek. A tájat a Soproni- és a Rozália-hegység, valamint a Vulka-folyó völgye tagolja. A vidéken kis területen belül képeskönyvekbe illő módon váltakoznak a cserjések és a szórványgyümölcsösök, eperföldek, nedves rétek, valamint a szőlőültetvények és a gesztenyeligetek. A régiót ezért „édes régióként” is reklámozzák: a bor mellett az eper, a gyümölcsösök termése és az ínycsiklandó gesztenye az e szépséges tájról származó ízletes termékek cégére.



## Csodás illatok – történelmi lombkorona – víz a mélyből

Ha tavasszal, áprilisban vagy májusban látogatsz el a Marzer Kogel területére, elmerülhetsz a natúrpark melegeit kedvelő növényvilágának mámorító illatkavalkádjában. Elidőzhetsz a baumgarteni (Sopronkertes) kolostor öreg hársfájának terjedelmes lombkoronája alatt; márciustól októberig különösen kellemes az árnyat adó levelek takarásában üldögegni. Igény esetén a lenyűgöző kápolna kapuit is megnyitják a látogatók előtt. Az év bármely szakaszában érdemes megkóstolni Bad Sauerbrunn (Savanyúkút) regionális forrásvizét.

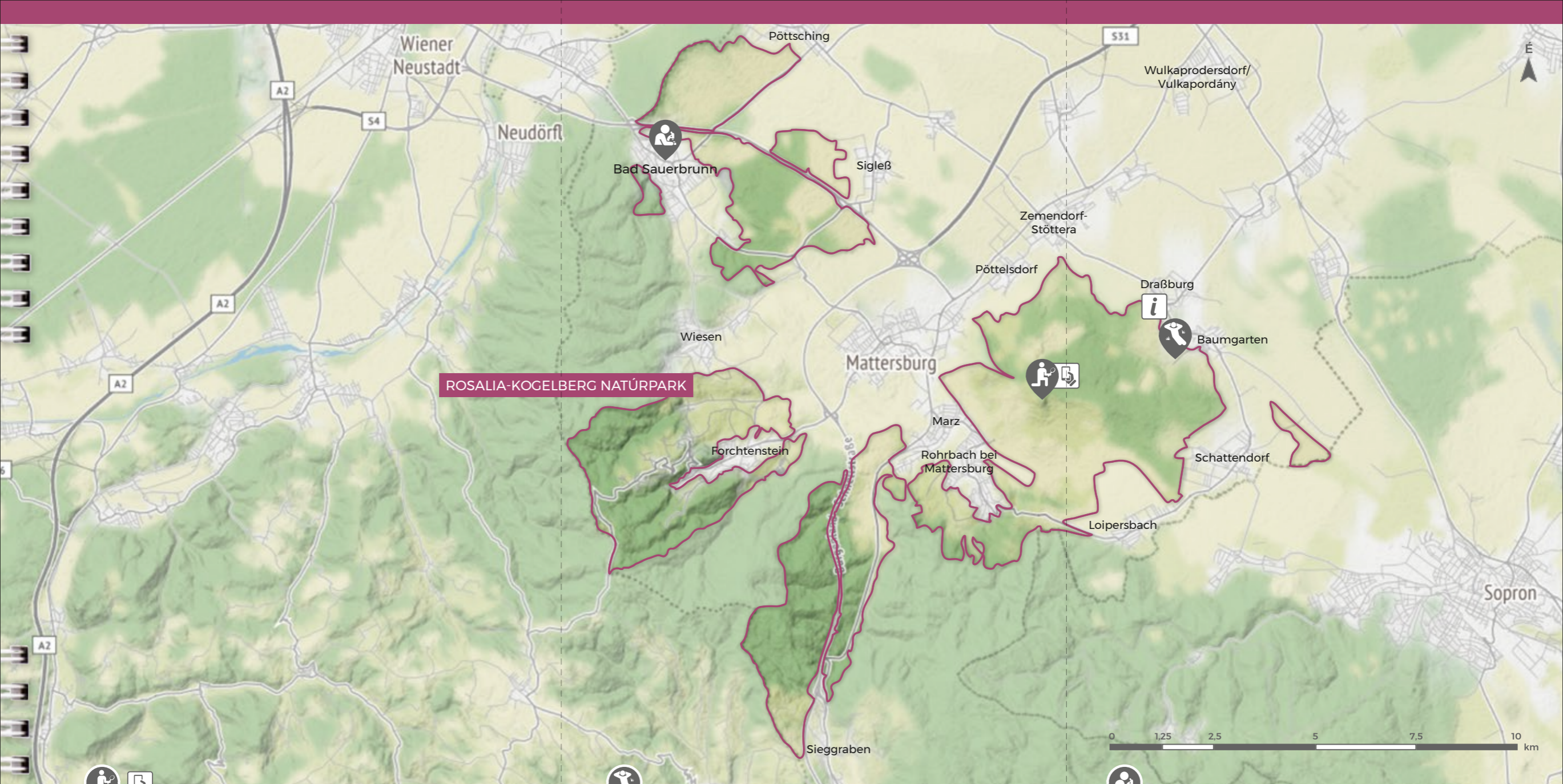


### **Rosalia-Kogelberg Natúrpark**

Schuhmühle Schattendorf  
Am Tauscherbach 1, A-7022 Schattendorf  
Tel. +43 664/446 4116  
naturpark@rosalia-kogelberg.at  
www.rosalia-kogelberg.at







## ROSALIA-KOGELBERG NATÚRPARK



### Erdő széli citromillat

Marz-Rohrbach vasútállomásától délkeletre, mintegy 200 méterre, a tenispálya irányába, majd a tó mellett, északkeleti irányba felfelé továbbhaladva sétálj a kb. 2,5 km-re lévő Kogelig. Egészen fent, Hottersteinnál – a településhatár ki van táblázva – találd látnivalónkat.



### A kislevelű hárs árnyékában

Baumgarten központjában (a Floriani-téren, a tűzoltóságnál és a község házában), a Klostergassén befordulva, az erdő felé mintegy 800 métert haladva található az elhagyott kolostor. Ha szeretnél ráhangolódni a helyre, érdemes gyalog megtenned az utat.



### Savanyúvíz a mélyből

Kísérletezőhelyünk a Bad Sauerbrunn-i forrásnál található. Cím: Schulstraße 14, 7202 Bad Sauerbrunn. A főtértől indulva, a pályaudvartól lefelé található a vízvételi hely, a „forrás”, a Schulstraßen 350 métert lefelé haladva. A forrás épülete minden nap 9-től 21 óráig van nyitva.









5

## Lánzséri-hegység Natúrpark

### Ősi vulkán és kelta fejedelmi székhely

A Lánzséri-hegység Natúrpark ősi tájtörténeti jelentőségének köszönhetően rendkívül sok látnivalót rejt. A 11 millió évvel ezelőtt kialakult Pauliberg vulkán napjainkban is meghatározza a régiót, ahol már korán letelepedett az ember. Páratlan jelentőségűek a prehisztorikus lelőhelyek közül a látogatók előtt is nyitva álló kelta ásatások és az élethű formában helyreállított kelta falu, Schwarzenbach. A nyári napfordulón megrendezésre kerülő Kelta Ünnepi Játékok a natúrpark egykori lakóinak korát idézik fel. Az ősi határvidék, a Lánzséri-hegység gazdag középkori régészeti leletekben, romokban és a mozgalmas korszakokra emlékeztető egyéb emlékekben. Lánzsér városa Közép-Európa egyik legnagyobb vármaradványa. Falai között télen-nyáron denevérek bújnak meg. A natúrpark alapvetően hatalmas, erdős terület, a völgyekben csodaszép rétekekkel, szárazgyepekkel, szórványgyümölcsösökkel és szántóföldekkel.



## Gyönyörködj a vulkánban – fedezd fel az óriási várromot – csiholj szikrát

Gyönyörködj alkonyatkor a kelta Schwarzenbach falumúzeum tornyából Ausztria legifjabb vulkánjában, a vörös fénybe burkolózó Paulibergben. Mesés környezetben sétálhatsz a sűrű erdőn át Länzsér várromához, ahol középkori falak között pihenhetsz meg. Kísérletezőhelyünk, az ún. „Hexenstein” Kaisersdorf közelében vár rád.

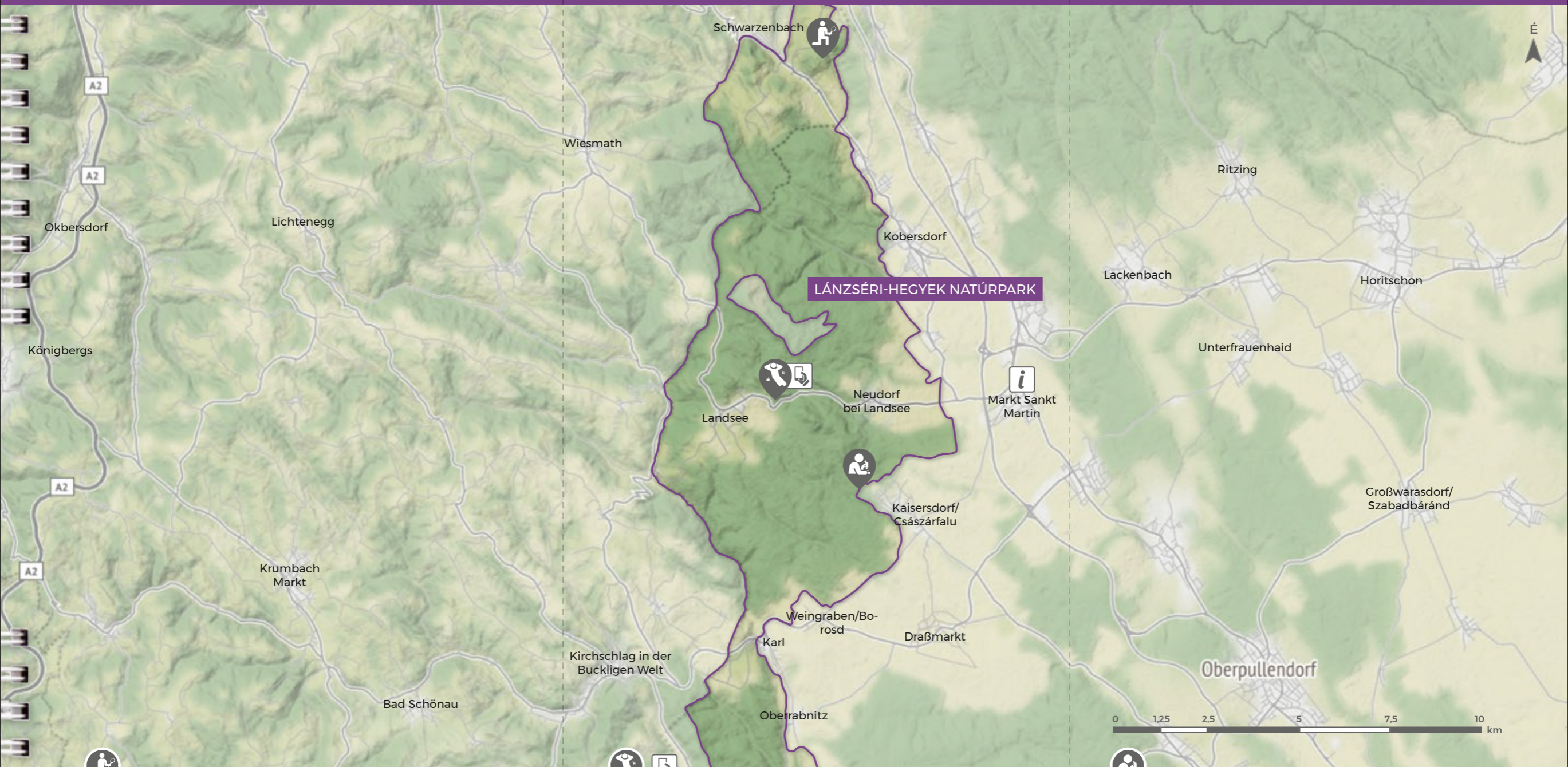


### Länzséri-hegyek Natúrpark

Kirchenplatz 6, A-7341 Markt St. Martin  
Tel. +43 2618/52118  
info@landseer-berge.at  
www.landseer-berge.at







### Betekintés a régmúlt időkbe

Schwarzenbachban kövesd a múzeumtoronyhoz vezető táblákat. A parkolótól a kelta skanzenen áthaladva, akadálymentes körúton (2 km) juthatsz el a toronyig. A hely a nap 24 órájában látogatható, a belépő fejenként 1 euró. Májustól szeptemberig minden hónap első vasárnapján idegenvezetővel járhatod végig a skanzent.



### Az erdőbe olvadva

Lánzsér várroma Neudorf és Landsee között, a lánzséri országúttól nem messze található. A lehangulatosabb élményben akkor lesz részed, ha a neudorfi zárandoktemplomtól (parkolási lehetőség) gyalog teszed meg az utat a hegyre. A pihenőhelyként megjelölt lakótorony áprilistól októberig 9-től 18 óráig várja a látogatókat. Ha idegenvezetővel szeretnéd körbejárni a várat, előzetesen jelentkezz be Elisabeth Schütznél. Telefonszám: +43 664/798 13 16



### Mágia a kövekkel

A kaisersdorfi (Császárfa) uszoda parkolójától kövesd a fürdőtől jobbra az utat, ami az erdő szélétől egy erdészeti úton vezet tovább. Haladj kb. 1 km-t az erdészeti úton, az első jobbra tartó elágazásig. Itt fordulj be, majd kb. 300 méterre, az erdőben balra megpillantod a Hexenstein sziklaképződményeit.







## Írottkő-Geschriebenstein Natúrpark

### Nyugat-Pannónia legmagasabb csúcsán

Az osztrák-magyar határon átnyúló első natúrpark, a 884 méter magas Írottkő – Burgenland és Nyugat-Magyarország legmagasabb pontja – körüli területet öleli fel. Kilátójából, amelyen áthalad az államhatár, az Alpok nyúlványaitól egészen Nyugat-Pannóniáig lenyűgöző körpanoráma tárul a kirándulók szeme elé. A szárazgyepekkel, szórványgyümölcsösökkel, szőlőskertekkel és gyümölcsültetvényekkel tarkított déli lejtők a hagyományos kultúrtáj fajokban hihetetlenül gazdag, színes növény- és állatvilágával várja az ide látogatókat, akik számtalan bortermelőnél kóstolhatnak bele a vidék ízeibe. A natúrpark igazi látványosságát azonban a tölgyeknek és gyertyánoknak otthont adó, hatalmas és összefüggő erdőségek jelentik, melyeket több mint 500 km-nyi kijelölt turistaútvonalon lehet bebarangolni. Az akadálymentes lombkorona-ösvényen új perspektívából fedezhetik fel az erdőt a kirándulók. Érdemes ellátogatni az Európa legnagyobb csonkafüldenevér-állományának szállásaként szolgáló Léka várához is.



## Gesztenyeszüret – erdei kastélyrom – elszenesítés

A Velem településtől északra kijelölt helyszínünkön szeptemberben és októberben ízletes szelídgesztenyét gyűjthetnek az ide látogatók. Ez a növény az erdőben terem, és hosszú ideig fontos tápláléka volt az itt élő embereknek. A Faludi-völgy felett, egy magaslaton áll az Öde-vár, ahol a vegyes erdőben megbújó, egykor heves harcok sújtotta, középkori romok között pihenhetsz meg. A kísérletezni vágyók belebújhatnak a szénégetők bőrébe Oberkohlstättenben, ahol egy fémdobozban, nyílt, izzó parázson elszenesíthetnek egy darabka fát.



### Írottkő-Geschriebenstein Natúrpark

Bahnhofstraße 2a, A-7471 Rechnitz

Tel. +43 (0) 3363/791 43

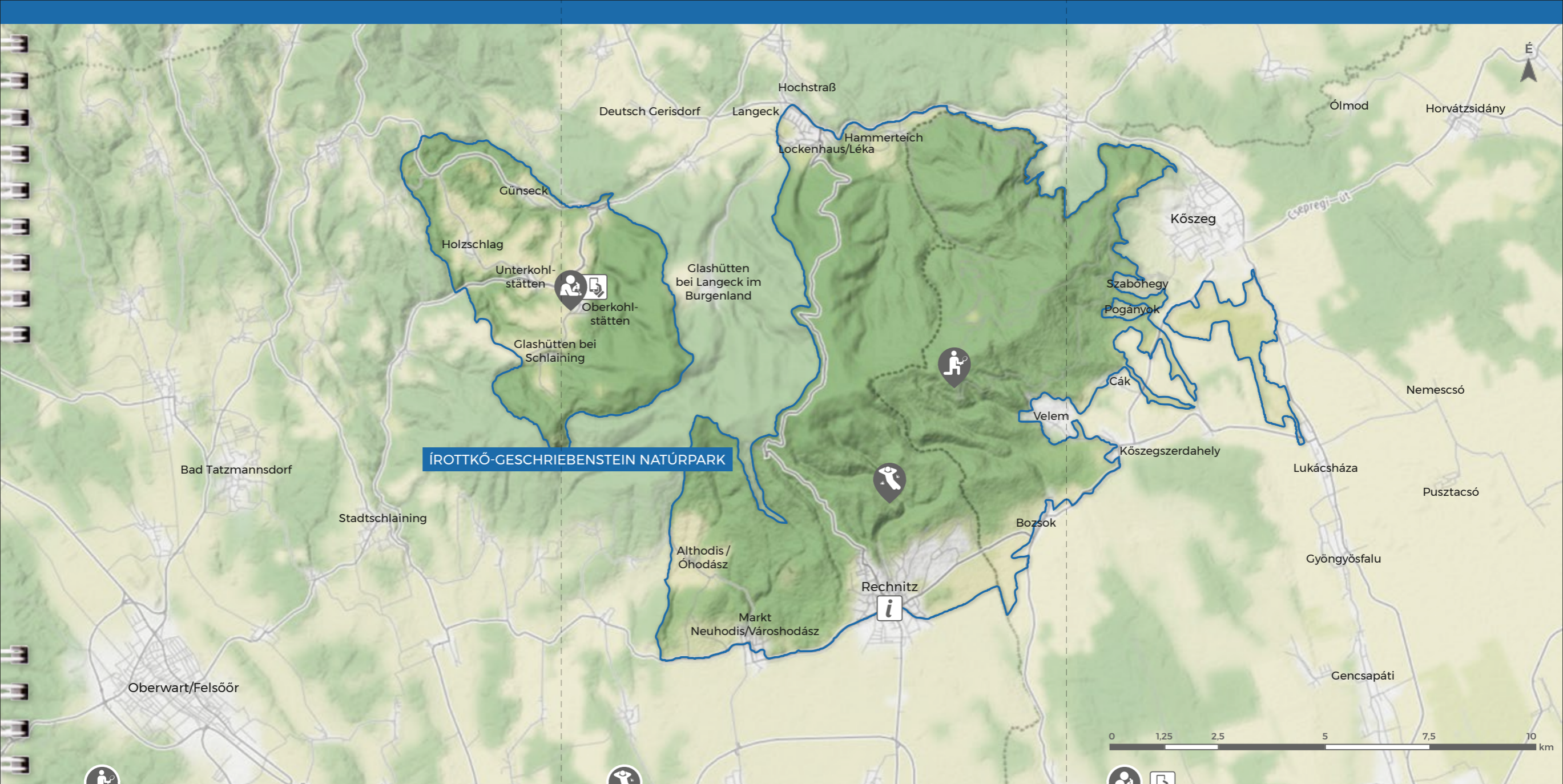
[naturpark@rechnitz.at](mailto:naturpark@rechnitz.at)

[www.naturpark-geschriebenstein.at](http://www.naturpark-geschriebenstein.at)

Nyitvatartás: hétfőtől péntekig: 8:00 – 12:00







### Tápláló erdei gyümölcsök

Velem központjából egy kék + jellel jelölt út vezet a Szent Vid kápolnához. A menetidő körülbelül fél óra. Az utat sok-sok szelídgesztenyefa szegélyezi, megéri gyűjteni a finomságból. Velemben érdemes végigmenni a tematikus gesztenyeúton is.



### Heves harcok sújtotta erdei kastély

Rechnitz (Rohonc) településen kövesd a tófürdőhöz vezető jelzéseket. A fürdő előtt (a Hochstraße 18 után) parkolhatsz. Utadat gyalog, a tófürdő mentén folytasd az első elágazásig, onnan pedig kövesd a kék jelzést. A bármikor és ingyenesen látogatható romot egy erdészeti úton és egy jobbra elágazó kis zsákutcán keresztül közelítheted meg, kb. 45 perces sétával.



### Csinálj igazi szemet

Oberkohlstättenből Glashütten irányába tartva, Oberkohlstätten végén található egy látvány-szénégető, egy szénégető kunyhó, tematikus kiállítás, valamint egy előkészített tűzrakó hellyel ellátott kísérletezőhely. A terület bármikor, a nap 24 órájában látogatható, és már messziről felismerhető az ott magasodó nyírfákról.





## Tápláló erdei gyümölcsök

Velem község fölött magasodik az 582 méteres Szent Vid-hegy. A már a kőkorszakban is lakott területen áll a Szt. Vid-templom. Látnivalóként megjelölt helyszínünkön szeptemberben és októberben ízletes gesztenyét szedhetsz a földről, és haza is viheted magaddal. Máig nem tisztázott, hogy a szelídgesztenye őshonos-e ezen a vidéken. A keményítőben gazdag és finom gyümölcs mindenestre több évszázadon keresztül az itt élők fontos táplálékforrása volt, és legkésőbb az ókori rómaiak óta nemesítették és termesztették. Az idő múlásával számtalan fajta és különböző méretű, illetve színárnyalatú helyi típus alakult ki. A pannon éghajlat miatt a meleget kedvelő szelídgesztenye az erdei ökoszisztémába is bekerült. Néhány fa óriásira nőtt, és akár 350 éves is lehet. A minden októberben megrendezésre kerülő hagyományos velemi gesztenyeünnepen te is megtudhatod, mennyire fontos ez a keményítőben gazdag gyümölcs ezen a vidéken, és több formában is megkóstolhatod azt.

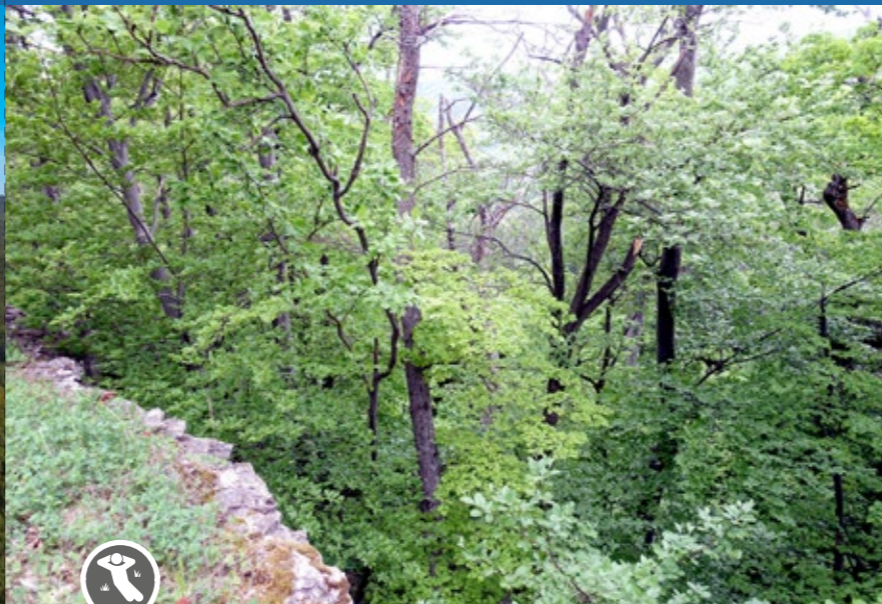


A szelídgesztenye hosszúkás, fogazott levelei



A gesztenyét szűrős kupacs rejti

J	F	M	A	M	J	J	A	SZ	O	N	D



## Heves harcok sújtotta erdei kastély

A csodás lombkorona-takarásban rejtőző Öde-kastély ódon falmaradványain élvezheted a zavartalan nyugalmat, és a középkorba képzelheted magad. Az írásos emlékek között először 1288-ban említett kastélyt többször megostromolták és elfoglalták. A 15. században veszítette el jelentőségét, a 19. században lerombolták, mivel a tolvajok előszeretettel használták menedékként. Ma már csak a falmaradványok és a régi várak emlékeztet az egykori erdei kastélyra, a hely azonban még mindig nagyon különleges hangulatot áraszt. Nemcsak a középkorba repít visza, de akár több millió évet is visszautazhatsz vele az időben. Az Öde-kastélyhoz vezető úton itt-ott palába és gneiszba botolhatsz, ami arra utal, hogy a Günser-hegység alapkőzete megegyezik a Großglocknerével. Ennek az az oka, hogy Rechnitznél (Rohonc) az egyébként erre a területre jellemző felső kelet-alpi közettakarónál mélyebb rétegbe tekinthetsz be a „Rohonci-ablakon” keresztül, ami geológiai szempontból hasonló a Hohe-Tauern közép-alpesi vidékéhez.



Az Öde-kastély



Bepillantás az Alpok belsejébe

J	F	M	A	M	J	J	A	SZ	O	N	D



## Csinálg igazi szenet

**A kellékeket megtalálod a helyszínen:** nem légmentesen záródó fémedény, tűzrakó hely és fa, ceruzányi vastagságú gallyak az elszenesítéshez, homok

**Útmutató:** a helyszínen megtalálod a szén előállításához szükséges összes kelléket. Először gyűjts tábortüzet az előkészített tűzrakóhelyen. Ezután helyezd a kis gallyakat a fémdobozba, zárd le a dobozt, és tedd a tűzbe. A fémedényhez rögzített dróttal húzhatod ki később az edényt a tűzből. Néhány perc elteltével a doboz fehér füstöt ereget: megkezdődik az elszenesedés folyamata. Ez az úgynevezett pirolízis alapvetően egy oxigénben rendkívül szegény égés, melynek során távozik a nedvesség a fából, és az összes gáz halmazállapotú reakciótermék elég. A folyamat végén csak a fa szénváza marad meg, ami miatt a szén nagyon könnyű. A szén izzításakor magasabb hőmérséklet érhető el, mint a fa elégetése során, ezért a faszenet régebben a környék a vasöntődéiben és üveghutáiban használták. 15-20 perccel később, amikor már megszűnik a fehér füst, befejeződött az elszenesedés folyamata, és megkapod ugyanazt a végterméket, a faszenet, amit réges-régen a régió szénégetői is: a még forró dobozban található faszénpálcika formájában. Mielőtt elhagynád a helyet, homokkal oltsd el a tüzet.



Szénégető Oberkohlstättenben

J	F	M	A	M	J	J	A	SZ	O	N	D





7

## Naturpark in der Weinidylle

**Csodaszép mezőkkel tarkított, kicsi, jól strukturált és hangulatos borvidék**

A natúrparkot változatos, mozaikszerű táj jellemzi: a dombvidék átmenetet képez a Pinka és a Strem alsó völgyén át a pannon síkság felé. Lejtőin és csúcsain hagyományos, sokszínű szőlőskerteket alakítottak ki, melyeket kis erdők tagolnak, csodaszép nedvesrétek és szántóföldek határolnak, és sokszínű növény- és állatvilággal rendelkező ártéri erdők vesznek körül. Ausztriában ezen a területen található a legtöbb kockásliliom, Moschendorf tavacskái pedig gazdag madárvilággal büszkélkedhetnek. Olyan ritka madárfajok is megfigyelhetők itt, mint a búbosbanka, a nagy őrgébics vagy a fehér gólya, illetve az árterületeken olyan különlegességek élnek, mint a buglyos szegfű és a kenyérbélcickafark. Romantikus kirándulóhelynek számít a heiligenbrunni pincefalu, ahol 106 műemlékvédelem alatt álló borospince található. Ezek többsége még hagyományos nádtetővel van fedve. A pincefalu a régió egyik legszebb célpontja, ahol a kirándulók a helyi borkülönlegességet, az uhudlert is megkóstolhatják.



## Hagensdorfi gólyacsalád – a szőlőhegyen – a föld titkai

Látnivalónkhoz felfelé kell nézni: egy hagensdorfi gólyacsaládot ismerhetsz meg, melynek tagjai a natúrpark rétjein és szántóföldjein elejtett kisállatokkal táplálkoznak. A madarakat áprilistól augusztusig biztosan megtalálod itt. Pihenőhelyünket rövid séta után, egy kis darabokra szabdalt szőlőskertben találod meg, kilátással a rétekre, szántóföldekre és árterekre. Kísérletünk pedig egy földdel kapcsolatos különleges élményt nyújt számodra.

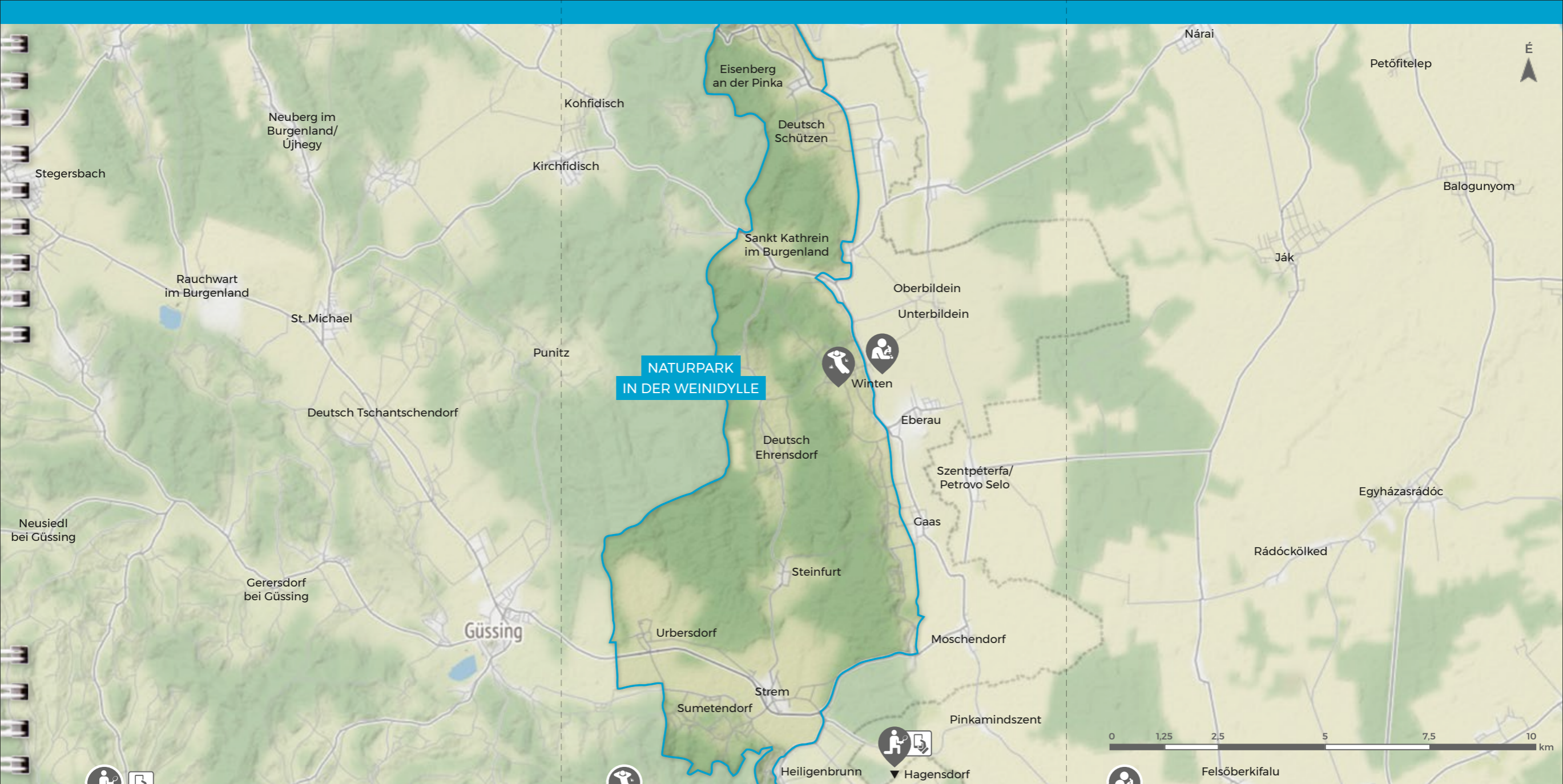


### Naturpark in der Weindylle

Weinmuseum 1, A-7540 Moschendorf  
Tel. +43 (0) 3324/6318  
info@naturpark.at  
www.weindylle.at







### Gólyakelepelés

Látnivalónk Hagensdorf (Karácsfa) központjában található. Heiligenbrunn irányából érkeve a gólyafészeknek otthont adó pózna a Schwabenhof vendéglőtől mintegy 150 méterre, a jobb oldalon áll.



### Történet a borról

A kulmi temetőtől (itt parkolhatsz) 2 km-es sétával juthatsz el pihenőhelyünkhöz. A régi benzinkút mellett fordulj balra, és menj fel az aszfaltozott úton. A következő kereszteződésnél jobbra fordulva közvetlenül a hegyi kápolnánál kötsz ki.



### Bakteriális segítőtársak a szántóföldön

Ha a winteni (pinkatótfalui) hegyi kápolnától elsétálsz vagy elbringázol a falu központjába és a winteni templomhoz, a kísérletezőhelyet déli irányban kb. 100 méterre, a főút bal oldalán, egy az út mellett elterülő szántóföldön taláod. Egy szervizút bejáratánál parkolási lehetőséget is találsz.









8

## Balaton-felvidéki Nemzeti Park

### A Balaton barlangokban gazdag vidéke

A Balaton-felvidéki Nemzeti Park a Balatonnál, Nyugat-Pannónia régió keleti peremén terül el. A nemzeti park egy részét a Kis-Balaton – egy mocsaras, nádas és szabad vízfelület alkotta élőhely – foglalja el, amely messze és joggal híres változatos madárvilágáról és bivalyrezervátumáról. Nádas a Balatont tápláló Zala folyó természetes víztisztító rendszere. A Balaton északi részén húzódó, nagyrészt dolomitból felépülő Keszthelyi-hegységben felfedezheted a több kilométer hosszú barlanglabirintus bizonyos részeit, a Keszthely környéki dombokon pedig megismerkedhetsz a terület gazdag növény- és rovarvilágával. A magyar-horvát határon a Mura-folyó egy szakasza több mint 50 km hosszan szinte érintetlen maradt. Ez a nemzeti park fennhatósága alá tartozó Mura-menti Tájvédelmi Körzet, egyben az UNESCO több országra kiterjedő Mura-Dráva-Duna bioszféra-rezervátumának része.



## A favágó hódok – madár- és embersziget – büdös kövek

Látnivalónk a Mura-folyó szinte áthatolhatatlan ártere, ahol főleg télen fedezheted fel az itt élő, farágó hódok nyomait. Pihenőhelyünk ezúttal a Kányavári-sziget fölött található, ahol akár egy egész napot is eltölthetsz, ha piknikfelszereléssel érkezel. Kísérletezőhelyünk egy elhagyott dolomitbánya területe, ahol megtudhatod, miért van ilyen jellegzetes szaga az itt található köveknek.



### **Balaton – felvidéki Nemzeti Park Igazgatóság**

Kossuth utca 16, H-8229 Csopak

Tel. +36 87 555 260

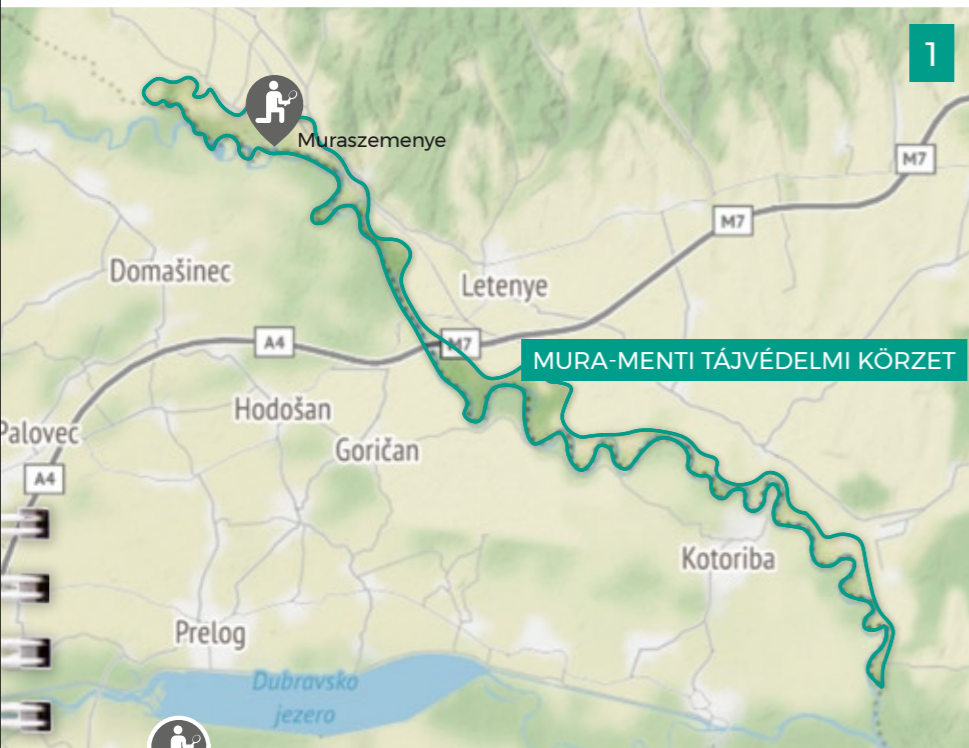
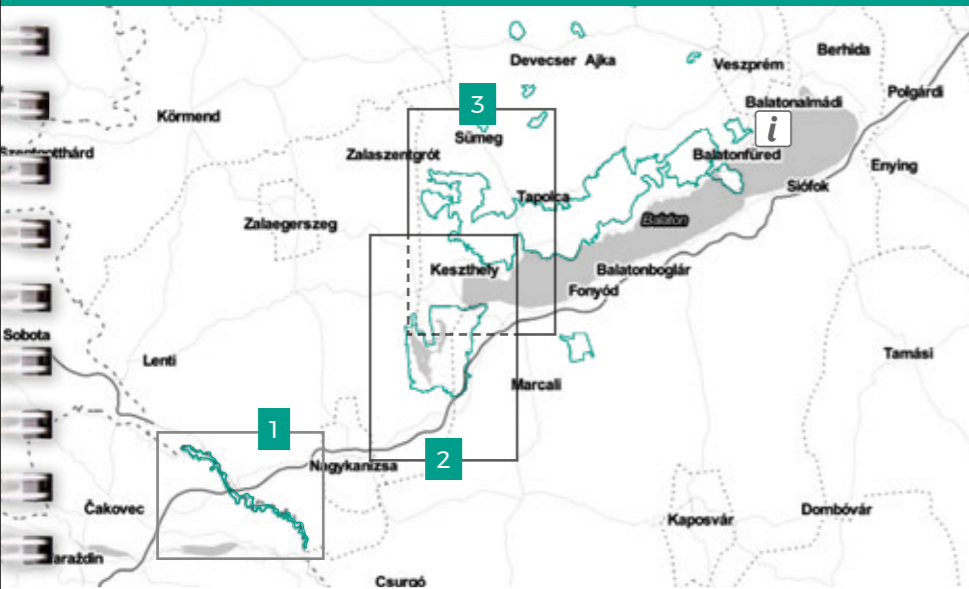
[bfnp@bfnp.hu](mailto:bfnp@bfnp.hu)

[www.bfnp.hu](http://www.bfnp.hu)

Nyitvatartás: hé-csü: 7:30 – 16:00, pé: 7:30 – 13:30







### MURA-MENTI TÁJVÉDELMI KÖRZET

#### A folyamatosan növekvő fogak műve

Látnivalónk az M70-es út muraszemenyei lehajtójától csupán 2 km-re található. Muraszemenye felé haladva fordulj be balra, Alsószenyén felé. Hajts keresztül a településen, és kb. 600 méterre, a kikötőnél parkolj le. A Hódvár-Vízitúra kikötőnél találsz a látnivalót.



### BALATON-FELVIDÉKI NEMZETI PARK

#### Bivalyrezervátum Kápolnapuszta

#### Elvárászt szigetre fel

Északról, Zalavár felől érkezve fordulj jobbra, Balatonmagyaród felé a (nyáron díjfizetés ellenében használható) parkolóba. Itt leteheted kerékpárod vagy autód. Az utat nyárfasor szegélyezi, így könnyen felismerheted. Pihenőhelyünk, a Kányavári-sziget, egy lépcsőn és egy fahídon keresztül közelíthető meg.



### BALATON-FELVIDÉKI NEMZETI PARK

#### A kövek sajátos szaga

A 71-es főút mellett, Balatonyörökön található a Szépkilátó, ahol le is parkolhatsz, és élvezheted a Balatonra és a vulkanikus hegyekre nyíló fantasztikus kilátást. A 71-es főút északi oldalán egy kijelölt erdei turistaútvonal vezet a mintegy 250 méterre található, elhagyott kőbányához.









9

## Raab – Őrség – Goričko Natúrpark

### Kanyargós folyóvidék a hármashatáron

A három országon átívelő Raab – Őrség – Goričko Natúrpark az osztrák-magyar-szlovén hármashatárnál található. A területen lenyűgözően sokszínű növény- és állatvilág, tájtypusok, nyelvek, kulturális sajátosságok és hagyományos ételek formájában megmutatkozó kulturális és természeti örökség alkot sajátos elegyet. A színes szántóföldekkel, rétekkkel, erdőkkel, gyümölcsösökkel és szőlőskertekkel, valamint a Rába és a Lapincs folyó létfontosságú kanyarulataival tarkított szelíd domság számos növény és állat számára jelent valódi paradicsomot. Az ezen a területen élő legkülönlegesebb állatokat, pl. a szín-pompás jégmadarat, a kisasszony-szitakötőt, illetve a hód által hagyott nyomokat leginkább kenuban haladva csodálhatod meg. A Raab Nemzeti Park márciustól októberig „határtalan túrákra” invitálja a látogatókat. A nap kellemes lezárásáról a helyi vendéglátóipari egységek és bortermelők gondoskodnak, ahol a vendégek megkóstolhatják a régió specialitásait és egy-két pohárka uhudler bort is elfogyaszthatnak.



## A kacsázó kövek titka – három ország találkozása – idegen lények a vízben

A kanyargó Rába folyó elhagyatott holtágainál érdemes megállni és megcsodálni a látványt. Ez a legalkalmasabb helyszín arra, hogy kacsázz a kavicsokkal. A régió történelmével is megismerkedhetsz, ha ellátogatsz a magyar-szlovén-osztrák hármashatáron lévő hangulatos erdei helyszínre. Mühlgraben-pataknál csodálatos kis ürlényszerű állatokat foghatsz, melyek segítségével akár a vízminőséget is meghatározhatod.



### **Raab – Örség – Goričko Natúrpark**

Kirchenstraße 4, A-8380 Jennersdorf

Tel. +43 3329/484 53

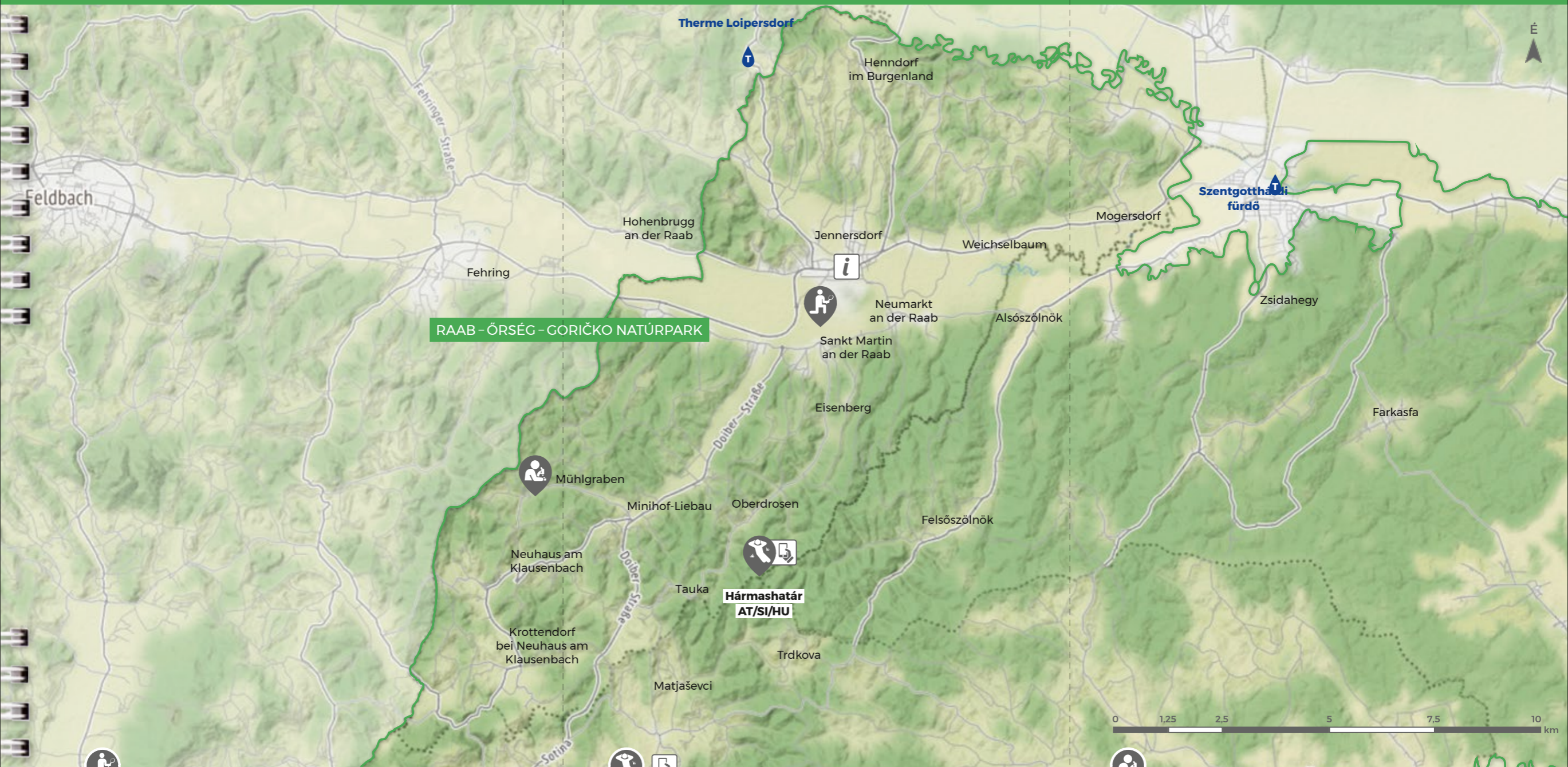
office@naturpark-raab.at

www.naturparkraab.at

Nyitvatartás: hé – csü: 8:00 – 16:00, pé: 8:00 – 15:00







### A kacsázó kövek titka

St. Martin an der Raabtól (Rábaszentmárton) 1 km-re találsz, gyalog vagy kerékpárral megközelíthető. A központból indulj Neumarkt (Farkasdífalva) felé, és rögtön a focipálya után fordulj balra. Az elágazástól nem messze találsz parkolóhelyet. Haladj tovább kerékpárral vagy gyalog 500 métert egyenesen, tovább a Rába folyó irányába, majd ha elérted, menj 100 métert balra. A Rába holtágánál találsz látnivalónkat, ahol már a rómaiak is játszottak a vízzel.



### Egyik lábbal egy másik országban

A hármashatárnál, pihenőhelyünkön három különböző kijelölt útvonalon mehetsz végig csodaszép vegyes erdőknél. Indulhatsz a kölberecki Lang étteremtől, a szlovén-osztrák határ mentén haladva (30 perc), vagy Oberdrosen település határából (15 perc), esetleg választhatod a leghosszabb útvonalat az eisenbergi (csejkei) vámhivataltól indulva, a magyar-osztrák határ mentén haladva (90 perc).



### A Mühlgraben-patak szörnyecskéi

Mühlgrabenben a sportpálya mellett parkolhatsz, és éppen innen indul a 2,5 km hosszú „Lebensweg” tanösvény is. Az ösvény utolsó állomásánál, a természetes tó északi partján, a vízminőséget jelző táblánál találsz a kísérletezőhelyet.









10

## Őrségi Nemzeti Park

### Harmonikus, töredezett határmenti kultúrtáj

Vas-megye délnyugati szegletében található a csodálatos Őrségi Nemzeti Park. A régió elnevezése a 11. századból származik, amikor a magyar uralkodók embereket telepítettek ide a határzóna védelme, őrzése céljából. A lombhullató erdőkkel és fenyvesekkel, domságokkal, kaszálókkal és legelőkkel tarkított táj arculatát az itt élők alakították ki mezőgazdasági tevékenységükkel. Az Őrség Magyarország egyetlen olyan régiója, ahol a honfoglalás óta élnek emberek. A mocsarakon a régmúlt idők különleges tanúira bukkanhatunk, olyan növények is élnek itt ugyanis, amelyek már a jégkorszak végén, több mint 20 000 évvel ezelőtt is itt nőttek. A területet 2007-ben „Excellent European Destination Area” díjjal tüntették ki, és a látogatók szerint ez Magyarország 7 csodájának egyike.



## Pillangóparadicsom – időutazás – az álcázás nagymesterei

Az Őrség igazi paradicsom a pillangók számára. A nemzeti park központja körül elterülő réteken érdemes óvatosan térdre ereszkedni, hogy testközelből is megcsodálhasd a virágokon és gyógynövényeken pihenő varázslatos lepkéket. Pihenőhelyünkön, a pityerszeri skanzenben nyugalmat adó időutazáson vehetsz részt, és megismerkedhetsz sokféle haszonállattal. Kísérletezőhelyünkön, a Szőce-patak kristálytiszta vizében kézbe veheted és megvizsgálhatod a tökéletesen álcázott tegzeslárvákat.

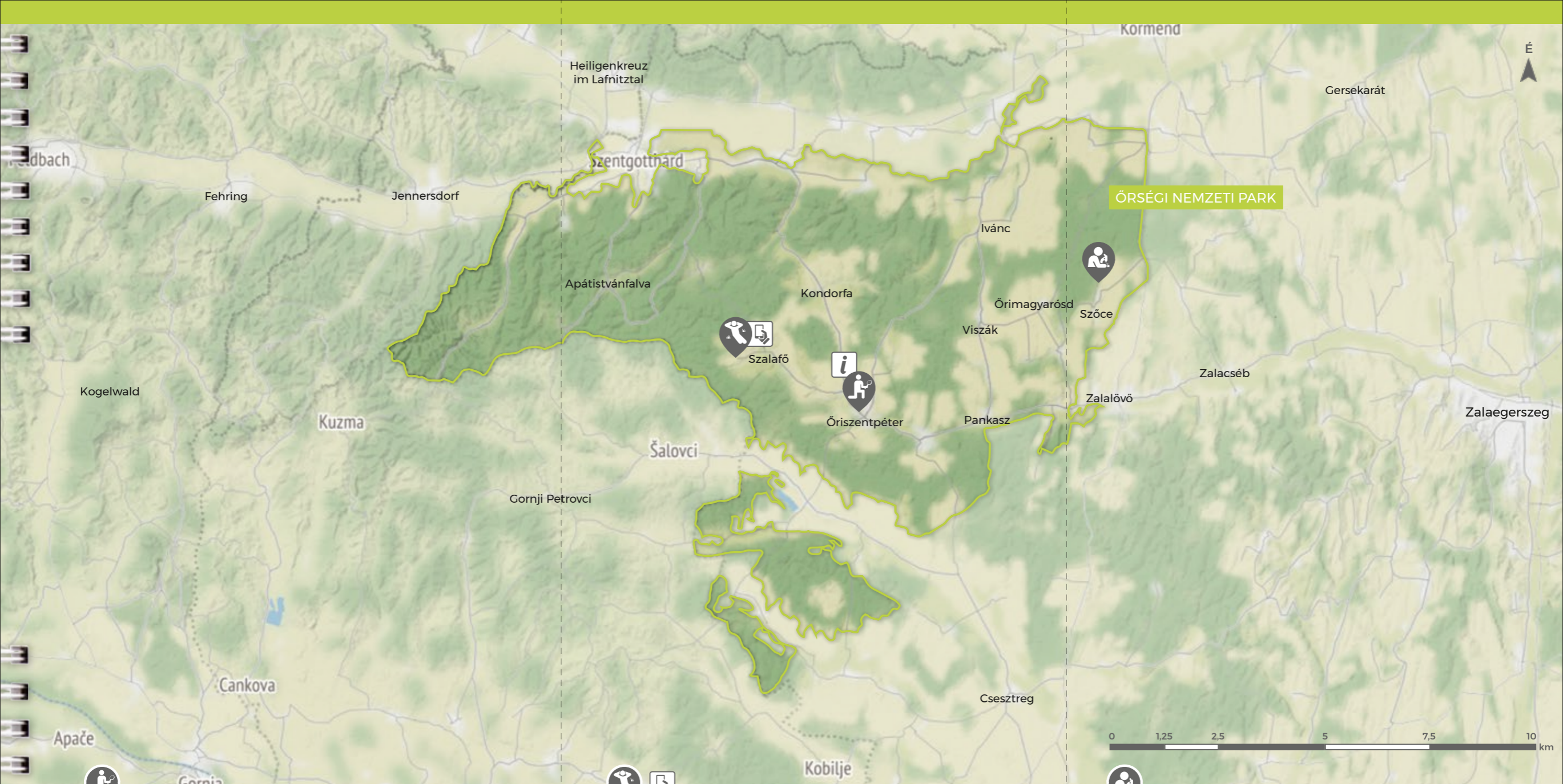


### Őrségi Nemzeti Park

Városszer 57, 9941 Óriszentpéter  
Tel. +36 94 548 034  
tourinform.orseg@gmail.com  
www.orseginemzetipark.hu







### Tartózkodó pillangók

Az Óriszentpéter központjában található körforgalomtól indulj Szentgotthárd irányába. A református templom után, az utca bal oldalán találod a nemzeti park igazgatóságát (cím: 9941 Óriszentpéter, Városszer 57.). Itt egy pillangós képekből álló fotókiállítás vár rád, és innen indulnak az idegenvezetős pillangó- és fotóstúrák.



### Időutazás a szabadtéri múzeumban

Óriszentpéter felől érkezve Szalafőn kanyarodj balra, és kövesd az Órségi Népi Műemlékegyütteshez vezető táblát (cím: Szalafő, Pityerszer 12.). A skanzentől 200 métert gyalogolva elérsz egy eurázsiai vadlovakkal és bölényekkel teli karámhoz.



### Az álcázás életet menthet

Szócén a „Lápok Háza” kiállítóteremnél (cím: 9935 Szöce, Ady Endre út 2.) parkolhatsz. Onnan gyalog kelhatsz át a lápréteken. A rétek mellett juthatsz el a Szöce-patakhoz.









## PaNaNet+ projekt

Ez a könyv a PaNaNet+ Határon Átnyúló Együttműködési Program keretében készült. A nyugat-magyarországi és az osztrák Burgenland tartományban található natúrparkok és nemzeti parkok már 2008-ban hálózatot alakítottak ki annak érdekében, hogy jobban megismertethessék a Nyugat-Pannóniában élő emberekkel közös természeti örökségük sokszínűségét és értékeit. A Kelet-Alpok és a magyar alföld között átmenetet képező vidék Európa-szerte páratlan változatossággal büszkélkedhet. E természeti örökség lehetőségeinek jobb kihasználása érdekében a PaNaNet+ program keretében a partnerek együttműködnek a fenntartható, innovatív natúr turisztikai kínálat és látogatói programok fejlesztésében és optimalizálásában. A projekt fő célja a „természeti élmény” kompetencia határokon átnyúló minőségi fejlesztése. A regionális fejlesztési szereplők és a turizmus kulcsszereplői közreműködésének köszönhetően a nyugat-pannon védett területek tartós hálózatával olyan ágazatokon átnyúló természetvédelmi, turisztikai és oktatási együttműködés jött létre, amelyből a határmenti régió valamennyi területe egyaránt profitálhat.



**Interreg**  
**Austria-Hungary**

European Union – European Regional Development Fund



**PaNaNet+**

# Impresszum:

**Kiadó:** Regionalmanagement Burgenland GmbH (RMB)

*Ez a könyv a PaNaNet + program keretében jött létre  
([www.interreg-athu.eu/pananetplus](http://www.interreg-athu.eu/pananetplus))*

**Ötlet + koncepció:** Klaus Wanninger (LACON), Thomas Böhm & Andrea Sedlatschek (RMB), Alois Lang (Neusiedler See-Seewinkel Nemzeti Park)

**Tartalmi koordinátor:** LACON – Technisches Büro für Landschaftsplanung und Consulting – Karin Schroll

**Szerzők:** Karin Schroll, Klaus Wanninger, Christina Tschida (LACON); Sabine Schwarz és Inge Czasny (Világörökségi Fertő-tó-Lajta-hegység Natúrpark); Alois Lang & Andrea Grabenhofer (Neusiedler See – Seewinkel Nemzeti Park); Fertő-Hanság Nemzeti Park; Rosalia Kogelberg Natúrpark; Lánzséri-hegyek Natúrpark; Naturparkverein Rechnitz (Írott-kő-Geschriebenstein Natúrpark); Naturpark in der Weindylle; Lelkes András, Fejes Éva, Sinka Gábor és Józsa Erika (Balaton-felvidéki Nemzeti Park); Karl Kahr és Monika Hierzer (Raab-Örség-Goričko Natúrpark); Örségi Nemzeti Park

**Címlapkép:** Naplemente az Írott-kő-Geschriebenstein Natúrparkban, Christian Krammer

**PaNaNet régióterkép:** Fertő-Hanság Nemzeti Park és Paulus 2008 Kft., átdolgozta: Karin Schroll (LACON)

**Védett területek térképábrázolásai:** Map tiles by Stamen Design, CC BY 3.0. Data by OpenStreetMap, under ODbL.

**Lektorálta:** Andrea Sedlatschek (ARGE Naturparke Burgenland), Christina Tschida (LACON)

**Fordítás:** allesprachen.at

**Grafika:** agenturschreibeis.at

**2019-es kiadás:** 6000 példány

## Ábrák:

**Bevezető:** Mogyorósi Sándor. **Nyugat-Pannónia Eurorégió:** Franz Kovacs, Fertő-tó – Lajta-hegység Natúrpark, térképadatok: European Environment Agency (EEA) és Natural Earth. **1. Világörökségi Fertő-tó-Lajta-hegység Natúrpark:** Franz Kovacs, Marc Graf, Fertő-tó – Lajta-hegység Natúrpark, Tobias Schernhammer. **2. Neusiedler See – Seewinkel Nemzeti Park:** Hans Ringhofer, Klaus Wengerodt, Neusiedler See – Seewinkel Nemzeti Park. **3. Fertő-Hanság Nemzeti Park:** Vámosiné Horváth Andrea, Pellinger Attila, Fertő-Hanság Nemzeti Park. **4. Rosalia Kogelberg Natúrpark:** Klaus Wanninger, Rosalia Kogelberg Natúrpark, Bad Sauerbrunn község. **5. Lánzséri-hegyek Natúrpark:** Franz Kovacs, ARGE Natúrpark. **6. Írott-kő-Geschriebenstein Natúrpark:** Tamás Csaba, Franz Kovacs, Klaus Wanninger, Rechnitz Natúrpark. **7. Naturpark in der Weindylle** Alois Lang, Dominik Hutter (ARGE Naturparke Burgenland), Franz Kovacs, Isabella Ostovary, Naturpark in der Weindylle. **8. Balaton-felvidéki Nemzeti Park:** Lelkes András, Fejes Éva, Cserjék Gábor, Sinka Gábor. **9. Raab – Örség – Goričko Natúrpark:** Franz Kovacs, Franz Lex, Klaus Wanninger, Marc Graf, Hannes Wagner, Raab Natúrpark. **10. Örségi Nemzeti Park:** Németh Csaba, Örségi Nemzeti Park, Manuel Denner, Markovics Tibor, Havas Márta, Tamaskó Szandra. **Kötés:** Christian Krammer





Balaton-felvidéki  
Nemzeti Park



NATIONALPARK  
Neusiedler See  
- Seewinkel  
Fertő - Hanság  
NEMZETI PARK



ŐRSÉGI NEMZETI PARK



Welterbe-Naturpark  
Neusiedler See Leithagebirge



naturpark LANDSEER BERGE



NATURPARK  
ROSALIA-KOGELBERG



NATURPARK in der  
Weinidylle  
SÜDBURGENLAND



DREILÄNDER NATURPARK  
RAAB



grenzenlose Natur...  
natürliche Erbschaft  
naturpark  
Frottő-Geschriebenstein



burgenland



RMB  
Regionalmanagement Burgenland GmbH

### Balaton – felvidéki

#### Nemzeti Park Igazgatóság

H-8229 Csupak, Kossuth utca 16

Tel. +36 87 555 260

[www.bfnp.hu](http://www.bfnp.hu)

### Fertő – Hanság

#### Nemzeti Park Igazgatóság

H-9435 Sarród, Rév-Kócsagvár Pf.: 4

Tel. +36 99 537 620, +36 99 537 622

[www.ferto-hansag.hu](http://www.ferto-hansag.hu)

### Neusiedler See – Seewinkel

#### Nemzeti Park

A-7142 Illmitz, Hauswiese

Tel. +43 2175 3442

[www.nationalpark-neusiedlersee-seewinkel.at](http://www.nationalpark-neusiedlersee-seewinkel.at)

### Őrségi Nemzeti Park Igazgatóság

H-9941 Őriszentpéter, Siskaszer 26/A

Tel. +36 94 548 034, +36 94 548 036

[www.orseginemzetipark.hu](http://www.orseginemzetipark.hu)

### Világörökségi

#### Fertő-tó-Lajta-hegység Natúrpark

A-7083 Purbach, Am Kellerplatz 1

Tel. +43 2683 5920

[www.neusiedlersee-leithagebirge.at](http://www.neusiedlersee-leithagebirge.at)

### Rosalia – Kogelberg Natúrpark

Schuhmühle Schattendorf

A-7022 Schattendorf, Am Tauscherbach 1

Tel. +43 664 446 4116

[www.rosalia-kogelberg.at](http://www.rosalia-kogelberg.at)

### Lánzséri-hegyek Natúrpark

A-7341 Markt St. Martin

Kirchenplatz 6

Tel. +43 2618 52118

[www.landseer-berge.at](http://www.landseer-berge.at)

## **Írottkö-Geschriebenstein Natúrpark**

A-7471 Rechnitz  
Bahnhofstraße 2a  
Tel. +43 3363 79143  
[www.naturpark-geschriebenstein.at](http://www.naturpark-geschriebenstein.at)

## **Írottkö Natúrparkért Egyesület**

H-9730 Kőszeg, Fő tér 2  
Tel. +36 94 563 121  
[www.naturpark.hu](http://www.naturpark.hu)

## **Naturpark in der Weinidylle**

A-7540 Moschendorf  
Weinmuseum 1  
Tel. +43 3324 6318  
[www.weinidylle.at](http://www.weinidylle.at)

## **Raab – Őrség – Goričko Natúrpark**

A-8380 Jennersdorf  
Kirchenstraße 4  
Tel. +43 3329 48453  
[www.naturpark-raab.at](http://www.naturpark-raab.at)

## **Burgenland Tourismus**

A-7000 Eisenstadt  
Johann Permayer-Straße 13  
Tel. +43 2682 63384-0  
[www.burgenland.info](http://www.burgenland.info)

## **Regionalmanagement Burgenland GmbH & Projektkoordin- ation PaNaNet+**

A7431 Bad Tatzmannsdorf  
Schlossplatz 1, Schloss Jormannsdorf  
Tel. +43 3353 20660-2472  
[www.naturparke.at/de/  
Naturparke/Burgenland](http://www.naturparke.at/de/Naturparke/Burgenland)

# **Irány Nyugat-Pannónia**

10 természetvédelmi területen összesen 30 természeti helyszín – látnivaló, pihenőhely és kísérletezőhely – az Alpok és a puszta között. Aki felkeresi az ebben a füzetben szereplő helyszíneket, megismerheti Nyugat-Pannónia különleges sokszínűségét.

**30**  
**KIRÁNDULÁS**  
az Alpok  
és a puszta  
között